

# MEMÒRIA DE SOSTENIBILITAT 2009

Jardineria integral  
Jardí Natura, SL





<b>1.</b>	<b>Declaració de la direcció</b> .....	<b>5</b>
<b>2.</b>	<b>Abast de la memòria</b> .....	<b>7</b>
<b>3.</b>	<b>Perfil i estructura</b> .....	<b>9</b>
<b>3.1.</b>	<b>Dades bàsiques</b> .....	<b>9</b>
<b>3.2.</b>	<b>Principals activitats, productes i serveis</b> .....	<b>10</b>
<b>3.3.</b>	<b>Organització</b> .....	<b>11</b>
<b>4.</b>	<b>Estratègia de l'organització</b> .....	<b>13</b>
<b>4.1.</b>	<b>Missió, visió i valors</b> .....	<b>13</b>
<b>4.2.</b>	<b>Política de responsabilitat social</b> .....	<b>14</b>
<b>4.3.</b>	<b>Grups d'interès</b> .....	<b>15</b>
<b>5.</b>	<b>Indicadors</b> .....	<b>17</b>
<b>5.1.</b>	<b>Vector econòmic</b> .....	<b>17</b>
5.1.1	<i>Valor econòmic generat</i> .....	17
5.1.2	<i>Planificació estratègica</i> .....	17
5.1.3	<i>Innovació</i> .....	18
5.1.4	<i>Proveïdors i empreses contractades</i> .....	19
<b>5.2.</b>	<b>Objectius econòmics 2010</b> .....	<b>19</b>
<b>5.3.</b>	<b>Vector ambiental</b> .....	<b>20</b>
5.3.1	<i>Gestió ambiental</i> .....	20
5.3.2	<i>Consum d'energia i aigua</i> .....	20
5.3.3	<i>Producció i gestió de residus</i> .....	22
5.3.4	<i>Emissions de gasos i efluents</i> .....	22
5.3.5	<i>Formació i sensibilització ambiental</i> .....	23
<b>5.4.</b>	<b>Objectius ambientals 2010</b> .....	<b>23</b>
<b>5.5.</b>	<b>Vector social</b> .....	<b>25</b>
5.5.1	<i>Perfil de la plantilla</i> .....	25
5.5.2	<i>Remuneració del personal</i> .....	27
5.5.3	<i>Absentisme laboral</i> .....	27
5.5.4	<i>Estabilitat de la plantilla</i> .....	27
5.5.5	<i>Formació</i> .....	28
5.5.6	<i>Igualtat d'oportunitats i conciliació de la vida laboral i personal</i> .....	29
5.5.7	<i>Comunicació amb l'equip humà</i> .....	29
5.5.8	<i>Seguretat i salut en el treball</i> .....	30
5.5.9	<i>Relació amb la comunitat</i> .....	31
<b>5.6.</b>	<b>Objectius socials 2010</b> .....	<b>32</b>
<b>6.</b>	<b>Taula d'indicadors del Global Reporting Initiative (GRI)</b> .....	<b>33</b>



## 1. Declaració de la direcció

El nostre compromís amb la responsabilitat social corporativa està integrada per tres grans línees de treball: la **sostenibilitat econòmica i financera**, la **sostenibilitat ambiental** i la **millora continua** per aconseguir una major qualitat de productes i serveis.

En la nostra empresa volem crear i aportar valor pel futur. Veiem la crisi com una oportunitat per millorar tant a nivell d'organització com a nivell de persones, donat que per nosaltres el capital humà és un dels pilars de la nostra empresa. El desenvolupament sostenible ens exigeix alternatives innovadores i noves formes de pensar i actuar vers els nostres grups d'interès, els treballadors/es, els clients i els nostres proveïdors.

Fent pedagogia del nostre treball diari, aportant el millor de nosaltres mateixos cap als altres, comunicant els nostres valors, consensuats per tot l'equip, valors que són l'esperit i l'essència de la nostra empresa i que ens han de portar cap a l'excel·lència de la nostra organització. L'ètica professional, el treball en equip, la responsabilitat personal i social, el compromís de qualitat vers els nostres clients, l'aplicació de noves tecnologies, la comunicació interna i externa, la preocupació i el respecte pel medi ambient i l'entorn on treballem, la promoció de la igualtat d'oportunitats i l'enfortiment de les relacions amb els nostres grups d'interès han d'estar presents en totes les activitats de la nostra empresa.

Creiem que a dia de avui, i tenint en compte la situació econòmica per a les pimes, és molt important crear confiança i il·lusió per al nostre futur. Aquest futur, és aquell que nosaltres estem fent amb els nostre treball intel·ligent, amb perseverança i paciència, ple dels nostres valors i que volem compartir amb els nostres treballadors/es, els nostres col·laboradors i amb la nostra societat.

La Direcció.



## 2. Abast de la memòria

La present memòria és el resultat de la necessitat d'endegar nous projectes que **Jardineria Integral Jardí Natura, SL** ha iniciat durant el 2008 i sobretot la voluntat que tenim d'incorporar la Responsabilitat Social en l'estratègia empresarial.

Aquesta és la segona memòria que **Natur Grup** elaborem en el marc de la guia G3 del *Global Reporting Initiative*<sup>1</sup>. La informació que es presenta correspon a l'exercici 2009, des de l'1 de gener fins al 31 de desembre, i inclou totes les activitats que desenvolupem, sense excloure cap impacte econòmic, ambiental o social.

El fet que en aquest període s'hagin iniciat nous projectes i implantat noves mesures, fa que en alguns casos no es puguin aportar els resultats obtinguts ni les dades comparatives d'anys anteriors, atès que encara no es disposa dels mecanismes necessaris per recopilar-les. És per això que **Natur Grup** continuarà treballant per incorporar aquells aspectes socials, econòmics i ambientals que ens ajudin a elaborar futures memòries de sostenibilitat.

Per l'elaboració de la memòria, que ha cobert totes les línies estratègiques de l'empresa, s'han utilitzat els documents i compromisos derivats de la participació de la nostra empresa al Programa RSE PIME promogut pel Departament de Treball de la Generalitat de Catalunya i el Consell General de Cambres de Catalunya.

Aquesta memòria estarà disponible a les nostres pàgines web [www.jardinatura.com](http://www.jardinatura.com) i [www.hidrosiembra.net](http://www.hidrosiembra.net). Podeu fer arribar tots els comentaris que considereu oportuns respecte a la memòria, tant pel que fa al contingut com a l'accessibilitat de la mateixa, a la següent adreça de correu electrònic [jnatura@jardinatura.com](mailto:jnatura@jardinatura.com).

---

<sup>1</sup> El *Global Reporting Initiative* (GRI) és el principal referent internacional per l'elaboració de memòries de sostenibilitat.





### 3. Perfil i estructura

#### 3.1. Dades bàsiques

**Jardineria Integral Jardí Natura, SL** és una empresa creada l'any 1996 per desenvolupar activitats d'obra pública, civil i de restauració ambiental. L'empresa, actualment coneguda com a **Natur Grup**, té la seva seu central a Lleida i una delegació a Tortosa.

L'empresa, clarament enfocada als temes mediambientals, en els seus inicis va començar amb temes de jardineria i va anar evolucionant, amb la incorporació de recursos humans i tècnics, al que és avui en dia, una empresa estructurada en diferents àmbits que engloben: la restauració paisatgística (**Ambi Natur**) la construcció i l'obra civil (**Constru Natur**) i el disseny i fabricació de mobiliari, entre d'altres (**Jardí Natura**).

En els inicis, ara fa 16 anys, l'empresa es va centrar en el món de la jardineria però no va trigar en evolucionar amb la incorporació de recursos humans i tècnics.

<b>Nom de l'organització:</b>	JARDINERIA INTEGRAL JARDÍ NATURA, SL
<b>Adreça de la seu principal:</b>	Partida Vallcalent, 25
<b>Localitat:</b>	25199, Lleida
<b>Forma jurídica:</b>	Societat Limitada
<b>Plantilla:</b>	36
<b>Telèfon:</b>	973224900
<b>Fax:</b>	973224900
<b>Correu electrònic:</b>	<a href="mailto:jnatura@jardinatura.com">jnatura@jardinatura.com</a>
<b>Pàgina web:</b>	<a href="http://www.jardinatura.com">www.jardinatura.com</a>

## 3.2. Principals activitats, productes i serveis

Els principals serveis de l'empresa es poden agrupar en funció dels diferents àmbits en què s'engloba i que es presenten a continuació:

### CONSTRU NATUR

En l'àmbit de la construcció treballem tant per entitats públiques com privades. Les principals tasques que realitzem són:

- Urbanització de zones urbanes:
  - Carrers
  - Carreteres
  - Places
  - Vials
  - Polígons industrials
  - Zones verdes i jardins decoratius
  - Camps de futbol
- Recuperació i millora de zones forestals i rurals
- Canalitzacions d'aigua, llum, gas i telefonia
- Sistemes de drenatges
- Construcció de piscines i llacs artificials
- Construcció d'esculleres i gabions
- Construcció d'estacions sísmiques

### AMBI NATUR

Donem solucions d'integració en el medi complint amb els paràmetres de qualitat i respectant en tot moment el medi a on treballem.

- Estabilització de talussos amb xarxes orgàniques (coco i palla) i inorgàniques
- Sistemes antidesprendiment, malles volumètriques, geoceldes, entre d'altres.
- Treballs verticals. Gunitat de talussos
- Energies renovables
- Material com: pantalles acústiques (recicladetes, orgàniques i inorgàniques), mobiliari rústic i urbà (tractament de fusta, etc.).

### JARDÍ NATURA

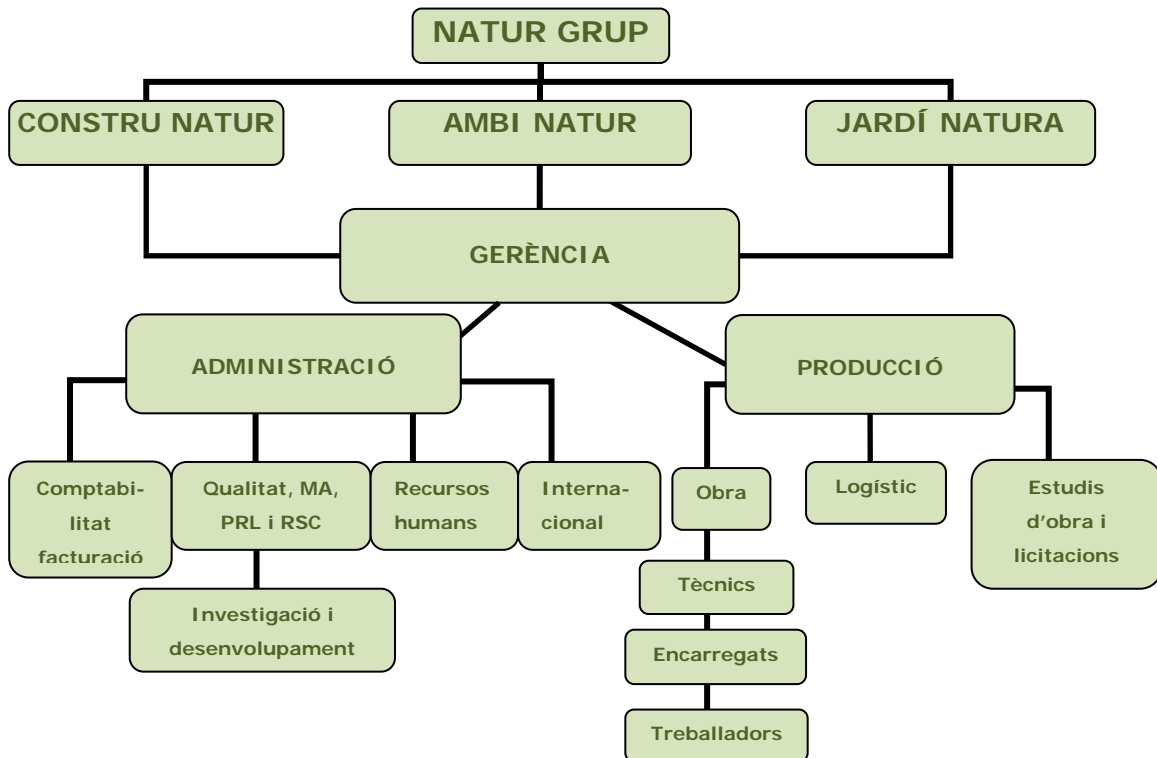
Les nostres solucions integrals i la última tecnologia ens permeten donar un servei acurat als nostres clients a través del:

- Manteniment de zones verdes i jardins particulars

- Manteniment de parcs naturals i plantacions
- Hidrosembres
- Plantacions i restauració paisatgística: revegetació amb arbres i plantes autòctones.
- Instal·lació de sistemes de reg per degoteig i per aspersió
- Manteniment i conservació de camps de fútbol
- Manteniment de piscines i llacs

### 3.3. Organització

L'organització de l'empresa, sota la directriu estratègica de gerència, compartida per dos socis, és una organització que es resumeix en el següent organigrama:



La responsabilitat directa de l'acompliment econòmic, social i ambiental de **Natur Grup** recau sobre gerència, els components dels quals dirigeixen les dues àrees d'execució de l'empresa: Administració i Producció. Aquests no tenen una sistemàtica de reunió fixada però ho fan sempre que hi ha algun tema rellevant. La resta de l'equip disposa d'una sistemàtica de reunions amb els caps de departament, per planificar i gestionar els temes pendents, cada dilluns.



## 4. Estratègia de l'organització

**Natur Grup** és una empresa que es defineix per la seva constant innovació. En aquest sentit i durant el 2009 la nostra estructura organitzativa s'ha modificat en funció dels àmbits de projectes i serveis que oferim i per incorporar el valor social en la nostra estratègia empresarial.

Durant el 2009, s'ha elaborat un pla estratègic que ha permès establir uns objectius i accions estratègiques a desenvolupar en el període 2010-2013 i a partir dels quals hem incorporat la responsabilitat social, assentant les bases per al nostre creixement empresarial. Aquesta estratègia gira al voltant de la definició de la *missió, visió i valors* que orienta al nostre equip de professionals en la creació de valor.

### 4.1. Missió, visió i valors

#### MISSIÓ

Natur Grup som una empresa d'obra pública, civil i de restauració ambiental constituïda l'any 1996, formada per un equip de professionals amb experiència. Donem un servei integral, de qualitat i confiança a tots els nostres clients a través de la millora continua, el coneixement del sector, l'optimització de recursos, la innovació i la personalització dels projectes, alhora que

#### VISIÓ

Natur Grup vol ser:

**Professional:** apostar perquè l'equip de treball tingui la formació i experiència necessàries per desenvolupar les tasques encomanades i així donar una resposta satisfactòria als clients.

**Organitzada:** estructurar l'equip de treball, amb un repartiment de les funcions i responsabilitats de cada membre, i condicionar les zones físiques de l'empresa per aconseguir un treball eficient i de qualitat.

**Emprenedora i innovadora:** oberts a créixer i innovar, buscant la renovació empresarial constant i essent conscients de les noves tecnologies i les millors estratègies per ampliar la visió de futur de l'empresa.

**Satisfactòria:** coneixent en tot moment les necessitats dels nostres clients i focalitzant tots els recursos i esforços per assolir la seva satisfacció, adequant els nostres serveis a les seves

## ELS NOSTRES VALORS



### 4.2. Política de responsabilitat social

La nostra política de responsabilitat social es basa en:

- Una **gestió econòmica eficient**, garantint un creixement sòlid i rendible que permeti la creació de valor i una gestió transparent, respectant la legalitat vigent i aquells codis interns que s'hagin assumit o es puguin assumir en un futur.
- Un **desenvolupament sostenible de l'activitat**, d'acord amb una política de gestió ambiental i de qualitat que contribueixi positivament a la protecció del nostre entorn i de les persones que ens envolten, alhora que ens permeti assolir una major eficiència a través de noves tecnologies en les àrees que desenvolupem.
- Un **enfocament cap al nostre equip humà**, potenciant el treball en equip, proporcionant oportunitats de desenvolupament professional adequades a les seves competències, treballant per la igualtat d'oportunitats i la no discriminació i potenciant la integració i participació activa en les accions que l'empresa desenvolupa.
- Una **orientació cap al client**, oferint una àmplia gamma de productes i serveis de qualitat, ampliant-los perquè arribin a un major nombre de clients i donant solucions de confiança per aconseguir la seva satisfacció i fidelització.
- Una **bona comunicació amb els proveïdors i col·laboradors**, alineant-los amb els nostres objectius de qualitat i la nostra política de responsabilitat.

- Una **implicació amb el teixit social**, dedicant part dels nostres recursos a donar a conèixer les activitats que desenvolupem, sensibilitzant i aportant valor a la societat.

### 4.3. Grups d'interès

Els grups d'interès són individus o grups que poden afectar o ser afectats per les polítiques, objectius, decisions i accions de la nostra empresa.

La següent taula mostra els principals grups d'interès de Natur Grup, la relació que establím amb cada un d'ells, el grau d'impacte, els canals de comunicació i els temes que tractem amb cada un d'ells.

Grup d'interès	Mitjà, canal o sistema de comunicació	Grau d'impacte	
		GI sobre empresa	Empresa sobre GI
<b>EQUIP HUMÀ</b> <i>Equip de professionals de les delegacions de Lleida, Tortosa i La Roca del Vallès que desenvolupen les tasques diàries de treball de l'organització</i>	<ul style="list-style-type: none"> <li>- Telefònicament /Fax</li> <li>- Correu electrònic</li> <li>- Reunions periòdiques</li> <li>- Contacte directe</li> <li>- Taulell d'anuncis</li> </ul>	Alt	Alt
<b>PROVEÏDORS</b> <i>Empreses subcontractades que realitzen treballs per l'organització i/o subministren materials</i>	<ul style="list-style-type: none"> <li>- Telefònicament /Fax</li> <li>- Correu electrònic</li> <li>- Reunions periòdiques</li> <li>- Contacte directe</li> <li>- Catàlegs i tríptics</li> <li>- Participació en fires</li> <li>- Pàgina web</li> </ul>	Alt	Moderat
<b>CLIENTS</b> <i>Empreses, administracions, particulars que contractin els serveis de l'organització</i>	<ul style="list-style-type: none"> <li>- Telefònicament / Fax</li> <li>- Correu electrònic</li> <li>- Reunions periòdiques</li> <li>- Catàlegs i tríptics</li> <li>- Participació en fires</li> <li>- Pàgina web</li> <li>- Enquesta de satisfacció</li> <li>- Material publicitari</li> </ul>	Alt	Moderat
<b>ADMINISTRACIONS PÚBLIQUES</b> <i>Administracions locals, autonòmiques i estatals (Seguretat Social, Agència Tributària, Generalitat de Catalunya)</i>	<ul style="list-style-type: none"> <li>- Telefònicament /Fax</li> <li>- Correu electrònic /ordinari</li> <li>- Reunions puntuals</li> </ul>	Alt	Baix
<b>EMPRESSES COMPETIDORES</b> <i>Empreses del mateix sector i que realitzen treballs similars</i>	<ul style="list-style-type: none"> <li>- Pàgina web</li> <li>- Participació en fires</li> <li>- Assistència en jornades</li> </ul>	Moderat	Moderat - Baix

*Grau d'impacte: Alt, moderat i baix*

Grup d'interès	Mitjà, canal o sistema de comunicació	Grau d'impacte	
		GI sobre empresa	Empresa sobre GI
<b>UNIVERSITATS I CENTRES DE RECERCA</b> <i>Universitats i centres de recerca que estiguin realitzant temes investigació per trobar noves tècniques i/o productes utilitzats per l'organització</i>	<ul style="list-style-type: none"> <li>- Telefònicament</li> <li>- Correu electrònic</li> <li>- Reunions puntuals</li> <li>- Pàgina web</li> </ul>	Moderat	Baix
<b>INSTITUTS, UNIVERSITATS LOCALS I ACADEMIES</b> <i>Centres d'ensenyament locals amb els que es pot establir un conveni de col·laboració per incorporar personal a l'empresa en pràctiques</i>	<ul style="list-style-type: none"> <li>- Telefònicament</li> <li>- Correu electrònic</li> <li>- Reunions puntuals</li> <li>- Pàgina web</li> <li>- Participació en fires</li> <li>- Assistència en jornades</li> </ul>	Baix	Baix
<b>ASSOCIACIONS LOCALS I COMUNITAT</b> <i>Associacions d'àmbit local, de veïns i particulars que es puguin veure afectats per l'activitat de l'organització.</i>  <i>Associacions socials, culturals i/o esportives amb les que l'organització participa amb aportacions monetàries i/o en espècies.</i>	<ul style="list-style-type: none"> <li>- Telefònicament</li> <li>- Correu electrònic</li> <li>- Circulars</li> <li>- Reunions puntuals</li> <li>- Contacte directe</li> <li>- Pàgina web</li> </ul>	Moderat - Baix	Moderat - Baix

*Grau d'impacte: Alt, moderat i baix*



## 5. Indicadors

### 5.1. Vector econòmic

#### 5.1.1 Valor econòmic generat

A continuació es mostra el quadre de balanç i pèrdues i guanys, amb la comparació dels tres darrers anys:

#### Balanç econòmic i gestió pressupostària

Variable	Any 2007	Any 2008	Any 2009
<b>Valora econòmic generat</b>			
Ingressos (€)	6.308.956,67	6.254.255,22	4.211.026,81
<b>Valor econòmic distribuït</b>			
Costos d'explotació (€)	6.035.422,44	6.052.642,21	3.955.913,96
Despeses salarials totals (€)	1.487.501,82	1.509.296,08	1.184.108,09
Donacions i inversions a la comunitat (€)	0	0	3.277,00
Benefici net abans d'impostos (€)	224.698,30	151.510,99	230.743,03
Pagaments a proveïdors de capital (€)	0	0	0
Pagaments a governs (€)	0	0	0

Xifra de negoci (€)	6.308.956,67	6.254.255,22	4.211.026,81
Subvencions d'administracions (€)	3.907,00	2.500,00	3.500,00

#### 5.1.2 Planificació estratègica

**Natur Grup** ha elaborat un pla estratègic, el període de vigència del qual és 2010-2013. Per cada línia estratègica s'han enumerat objectius i accions estratègiques i les seves fitxes de desplegament per al compliment de cada acció. Són els següents:

LÍNIA D'ACTUACIÓ 1. PROFESSIONALS
1.1. Assegurar una formació continuada per a tots els treballadors
1.2. Planificar de forma anual l'assistència a fires
1.3. Augmentar la presència com a expositors en fires del sector

<b>LÍNIA D'ACTUACIÓ 2. ORGANITZATS</b>
2.1. Redefinir l'organigrama de l'empresa i acotar les àrees i funcions de treball
2.2. Condicionar els espais comunitaris de l'empresa i fer un manteniment del material
2.3. Disposar d'una borsa de subcontractats actualitzada
2.4. Elaborar anualment un calendari professional i personal
<b>LÍNIA D'ACTUACIÓ 3. EMPRENEDORS, INNOVADORS</b>
3.1. Impulsar una nova imatge de l'empresa a on es diferenciïn els serveis oferts
3.2. Estudiar nous productes i serveis en funció de les necessitats del mercat
3.3. Col·laborar amb empreses del sector per a la realització d'obres de forma conjunta
<b>LÍNIA D'ACTUACIÓ 4. SATISFACTORIS</b>
4.1. Desenvolupar mecanismes per a conèixer la opinió i/o satisfacció dels clients
<b>LÍNIA D'ACTUACIÓ 5. COMUNICATIUS</b>
5.1. Augmentar la publicitat de l'empresa
5.2. Potenciar els canals de comunicació interna i la cohesió del personal
5.3. Organitzar visites guiades a les instal·lacions
<b>LÍNIA D'ACTUACIÓ 6. COMPROMESOS</b>
6.1. Establir com a mínim dues col·laboracions amb associacions locals de caire social i/o ambiental
6.2. Fer una formació o xerrada anual al personal de la plantilla per sensibilitzar-los en temes ambientals

### 5.1.3 Innovació

En el pla estratègic de Natur Grup, una de les línies d'actuació principal és la de ser emprenedors i innovadors. En aquest sentit, s'ha establert un objectiu que és l'estudi de nous productes i serveis en funció de les necessitats del mercat, i una de les accions que desenvolupen aquest objectiu és la d'endegar nous projectes d'innovació.

<b>INVERSIÓ TOTAL EN INNOVACIÓ (€)</b>	<b>Any 2009</b>
<b>Projecte pantalles acústiques</b>	<b>43.528,00</b>
Ajut concedit per Acció 10	21.764,00
Contracte amb empresa Acustic Ambiental i proves finals	36.028,00
Natur Grup- Despeses materials, personal i altres	7.500,00

#### **5.1.4 Proveïdors i empreses contractades**

Natur Grup disposa d'aproximadament 1.200 proveïdors, 400 dels quals són amb els que treballen de forma habitual. D'aquests, 50 són de l'àmbit més proper a l'empresa, comarques de la província de Lleida, concretament les comarques del voltant del Segrià, considerant-los proveïdors locals.

Els nostres proveïdors són principalment subministradors de material per les obres i empreses contractades per a la realització de serveis.

Un dels objectius principals de Natur Grup és el d'estendre el nostre compromís social i ambiental a la cadena de subministrament, prioritzant la contractació d'empreses socialment responsables. Per això, tenim previst establir un protocol de compres i contractacions, amb uns criteris concrets, que ens permetin escollir els nostres col·laboradors i proveïdors amb criteris ambientals i socials:

## **5.2. Objectius econòmics 2010**

### **Objectius econòmics 2010**

- Fer un seguiment dels indicadors del pla estratègic 2010-2013 de l'empresa i reformular aquells que es cregui oportú.
- Elaborar un protocol que incorpori criteris ambientals i socials de selecció de productes i proveïdors.
- Elaborar un comunicat per enviar a les diferents empreses proveïdores i comunicar el compromís social de l'empresa.
- Aconseguir la certificació integrada de qualitat (ISO9001), medi ambient (EMAS) i riscos laborals (ISO18001).

## 5.3. Vector ambiental

### 5.3.1 Gestió ambiental

Natur Grup segueix una política per contribuir a un desenvolupament sostenible de l'activitat, d'acord amb una gestió ambiental i de qualitat que contribueixi positivament a la protecció del nostre entorn més immediat i de les persones que ens envolten.

En aquest sentit, durant el 2009 es van realitzar algunes accions per minimitzar l'impacte que genera la nostra activitat i reduir així el consum d'energia, aigua, residus i la generació d'emissions de CO<sub>2</sub> a l'atmosfera. És per això que disposem d'una base d'indicadors ambientals que ens permeten portar un control dels consums dels diferents vectors ambientals.

Per altra banda, estem en procés d'implantar un sistema de gestió integrat de qualitat, medi ambient i riscos laborals, segons les normes ISO 9001, EMAS i OSHAS 18001.

Cal destacar que disposem de convenis amb l'empresa CATOR per a la recollida dels olis bruts de la nostra maquinària, i amb l'empresa SILFITO per la recollida d'envasos de productes fitosanitaris, principalment productes que utilitzem per realitzar els manteniments.

### 5.3.2 Consum d'energia i aigua

Respecte els consums energètics, els principals són consums d'energia elèctrica i de combustible dels vehicles d'empresa i la maquinària utilitzada en les obres de manteniment.

A continuació es presenten els consums de l'any 2009:

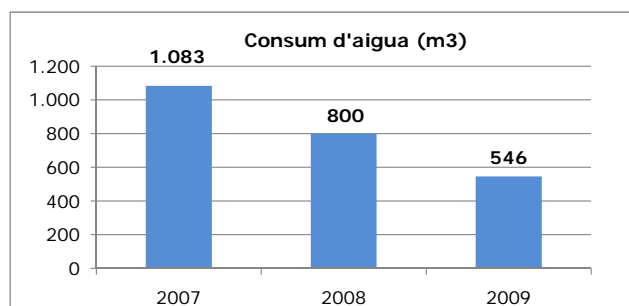
VARIABLE	Unitat	Any 2009
Consum d'energia elèctrica	Kwh/any	21.764,00
Consum de gasolina	l/any	27.792,00
Consum de gasoil	l/any	8.236,00

Una iniciativa que tenim és la de racionalitzar els desplaçaments *in labore*, programant setmanalment les visites que han de realitzar els tècnics i compartir, sempre que sigui possible, les destinacions de mitjana i llarga distància. Aquesta acció ens permet estalviar en el combustible dels vehicles, disminuint les emissions de gasos d'efecte d'hivernacle que generem.

Les aigües s'assimilen a domèstiques però les instal·lacions no es troben ubicades a una zona a on hi hagi connexió directa amb la xarxa de clavegueram; per aquest motiu, es va realitzar la instal·lació d'un col·lector per evacuar les aigües i es va construir una depuradora, l'any 2009, per al tractament de les aigües residuals de la neteja de la maquinària, el canvi d'olis, i així permetre l'evacuació de les aigües residuals.

<b>Consum total d'aigua (m<sup>3</sup>/any) en els darrers tres anys:</b>	
Any 2007	1.083
Any 2008(*)	800
Any 2009	504

(\*) Dades estimatives del consum d'aigua.



El consum d'aigua és principalment degut al manteniment de la zona enjardinada de les oficines centrals. Per aquest motiu, Natur Grup disposa d'una estació meteorològica i un programador que utilitzen per al reg i que permet estalviar aigua i ser més eficients en el seu consum.

Per altra banda, a les oficines de Tortosa, Natur Grup ha instal·lat un sistema de recollida de pluvials que es va posar en funcionament durant el 2009. Tot i així, no disposem de dades quantitatives per conèixer l'estalvi que això suposa en el consum d'aigua.

### **5.3.3 Producció i gestió de residus**

Natur Grup reutilitza les restes vegetals que sobren dels treballs de jardineria que realitzem, portant-les a una trituradora i tornant-les a reutilitzar com a material vegetal. Per altra banda, les restes d'obra que sobren de les excavacions i els enderrocs es trituren i es reutilitzen com a subbase en les nostres obres. La terra vegetal es conserva adequadament, de manera que pugui ser utilitzada en tractaments posteriors de restauració.

Per altra banda, les restes d'obra que sobren de les excavacions i els enderrocs es trituren i es reutilitzen com a subbase en les nostres obres. El material procedent de les demolicions, les terres sobrants de les obres que executem, es reutilitzen com a base per nova construcció, així només es porta a abocador l'excés que s'obté, reduint en un 96% el volum de terres; considerant d'aquesta manera que la generació de residus en fase d'obra és mínima. Tots els residus que es generen en les obres són gestionats en funció de la seva naturalesa i conforme a la legislació vigent.

Els residus d'obra de fàbrica que no es poden reutilitzar són portats a un dipòsit controlat. Per a la recollida dels residus s'utilitzen contenidors o recipients. Aquests són degudament identificats amb una etiqueta autoadhesiva indicativa del tipus de residu que contenen. Cada residu es diposita en el contenidor que pertoca i s'evita la barreja de diferents residus en un mateix contenidor.



### **5.3.4 Emissions de gasos i efluents**

Fruit del nostre consum energètic, principalment de la nostra maquinària i vehicles, estem emetent emissions de gasos d'efecte d'hivernacle a l'atmosfera. Per conèixer la quantitat d'emissions, en tones equivalents de CO<sub>2</sub> s'han tingut en compte els diferents consums energètics de Natur Grup: electricitat, consum de gasoli (A i C), gasolina de totes les instal·lacions de la nostra empresa.

El total de tones de CO<sub>2</sub> equivalent que s'han emès durant el 2009 és de **228,76 tones CO<sub>2</sub> eq**, fruit dels consums elèctrics i de combustible.

### 5.3.5 Formació i sensibilització ambiental

Durant el 2009 hem treballat per elaborar una manual de bones pràctiques que ajudi a sensibilitzar al nostra personal i alhora, s'han elaborat cartells de bones pràctiques ambientals per penjar a les instal·lacions, principalment per fomentar l'estalvi d'aigua, energia, el reciclatge de residus i l'ordre i la neteja en el magatzem de les oficines.

<p><b>Estalvi d'energia</b></p> <ul style="list-style-type: none"> <li>• Aproveiteu la llum natural.</li> <li>• Tingueu cura de tancar els llums quan sortiu d'un espai.</li> <li>• Apagueu els equips informàtics si us absenteu més d'una hora.</li> <li>• Situeu la temperatura a:             <ul style="list-style-type: none"> <li>• 20°C a l'hivern, per aconseguir una sensació de confort i benestar i,</li> <li>• 25°C a l'estiu.</li> </ul> </li> <li>• Procureu que les portes i finestres estiguin ben tancades quan funcioni la calefacció o l'aire condicionat.</li> </ul>	<p><b>Estalvi d'aigua</b></p> <p>L'aigua és un bé escàs, feu-ne un ús responsable.</p> <ul style="list-style-type: none"> <li>• Tanqueu les aixetes quan no les estigueu utilitzant.</li> <li>• Si l'aixeta degota, aviseu per tal que l'arreglin.</li> <li>• Minimitzeu les descàrregues de les cisternes dels lavabos. Si les cisternes disposen de doble càrrega premeu el pulsador que minimitza la descàrrega.</li> <li>• El water no és una paperera. Feu us del contenidor higiènic.</li> </ul>	<p><b>Ordre i neteja</b></p> <p>Recordeu mantenir l'ordre i la neteja, per aconseguir una millor productivitat, una simplificació de la feina, un augment de l'espai disponible, major durada de les instal·lacions i el material i un grau de seguretat acceptable.</p> <ul style="list-style-type: none"> <li>• Emmagatzemu els materials de forma segura (alçada, risc, càrrega) i guardeu-los per poder localitzar-los fàcilment.</li> <li>• Endreceu les eines de forma adequada en suports i estants.</li> <li>• Senyalitzeu i delimitau les zones de pas i les zones de treball.</li> <li>• Dipositeu qualsevol residu generat en els contenidors habilitats.</li> <li>• Tingueu cura de no embrutar i netegeu després. Un entorn net i ordenat millora l'atenció en el treball.</li> </ul>	
<p><b>Paper i cartró</b></p>  <p><b>SI:</b> diaris i revistes, paper i envasos de paper i cartró (caixes plegades), papers de publicitat, entre altres.</p> <p><b>NO:</b> tovallons i paper de cuina utilitzats, papers bruts, fotografies... Qualsevol d'aquests residus redueix la qualitat del paper reciclat resultant.</p> <p>Contenidor blau</p> 	<p><b>Envasos</b></p>  <p><b>SI:</b> plàstics, bosses de plàstic, envasos de plàstics sense restes de productes químics, llaines i refrescos, brics, tapes metàl·liques, safates de porexpan...</p> <p><b>NO:</b> paper, vidre, cartró, aerosols, esprais, pintures, pots metàl·lics o productes químics, pneumàtics, petits electrodomèstics i productes d'informàtica que contenen tinta, envasos de productes contaminants.</p> <p>Contenidor groc</p> 	<p><b>Vidre</b></p>  <p><b>SI:</b> ampolles de vidre, pots de vidre (sense tap ni xapa), gots o copes de vidre...</p> <p><b>NO:</b> cristalls, ceràmiques o porcellana, bombetes, fluorescents, miralls o vidre armat (amb petits filferros interiors), taps d'envasos, pots buits que hagin contingut medicaments...</p> <p>Contenidor verd</p> 	<p><b>Matèria orgànica</b></p>  <p><b>SI:</b> restes de menjar (verdura, fruita, pelis, carn i ossos), fruits secs i cloques, marro de cafè, restes d'infusions, restes de flors i plantes, taps de suro, paper de cuina, tovallons de paper usats.....</p> <p><b>NO:</b> llaines, xapes, plàstics, paper i cartró, brics, paper d'alumini, pois d'escombrar, llapis usats....</p> <p>Contenidor marró</p> 

Com a cloenda de la campanya de sensibilització ambiental el mes de juny de 2009 es va realitzar una sortida al Delta de l'Ebre, on es va visitar una obra de restauració ambiental (plantació d'espècies arbòries i hidrosembra en la desembocadura del riu Ebre) que l'empresa va executar. La participació va ser elevada i es van realitzar diferents activitats, des d'una ruta amb bicicleta fins a un viatge amb vaixell pel riu.

### 5.4. Objectius ambientals 2010

Objectius ambientals 2010
<ul style="list-style-type: none"> <li>• Realitzar una correcta gestió dels residus i elaborar un protocol que estipuli la gestió que s'ha de fer per cada una de les tipologies de residus que es generen.</li> <li>• Disposar d'un pla de gestió de residus de les obres.</li> <li>• Fer un seguiment dels indicadors de consums d'aigua i energia, de forma trimestral, i realitzar una previsió per minimitzar el seu consum.</li> <li>• Incorporar sessions de formació i sensibilització ambiental per a la plantilla.</li> <li>• Certificar-se segons EMAS.</li> </ul>



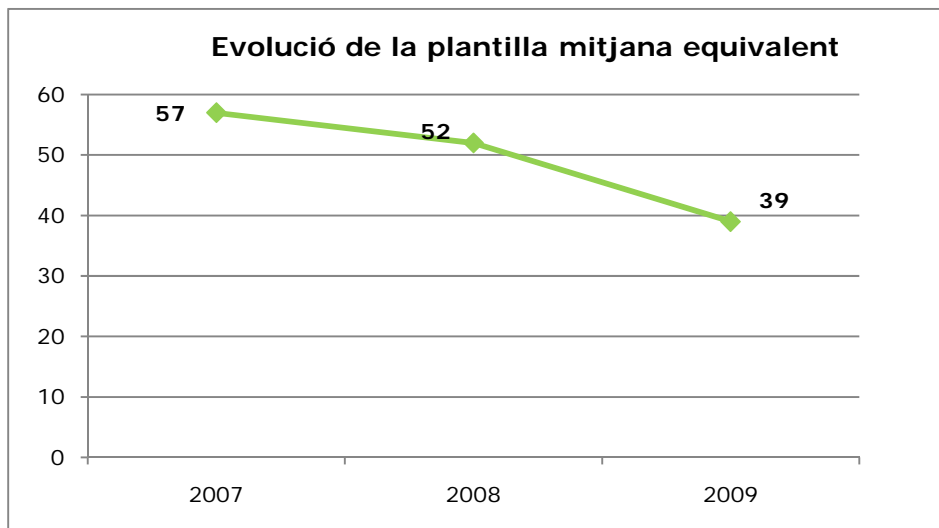


## 5.5. Vector social

### 5.5.1 Perfil de la plantilla

Natur grup consta d'un equip de professionals qualificats que en els darrers anys ha anat consolidant la seva tasca. Actualment disposem d'una plantilla formada per 35 persones; una combinació de joventut i experiència amb un compromís clau que és el treball en equip.

L'evolució de la nostra plantilla mitjana equivalent s'ha mantingut en els darrers anys de l'ordre de les 50 persones a jornada completa durant tot l'any, exceptuant el darrer any.

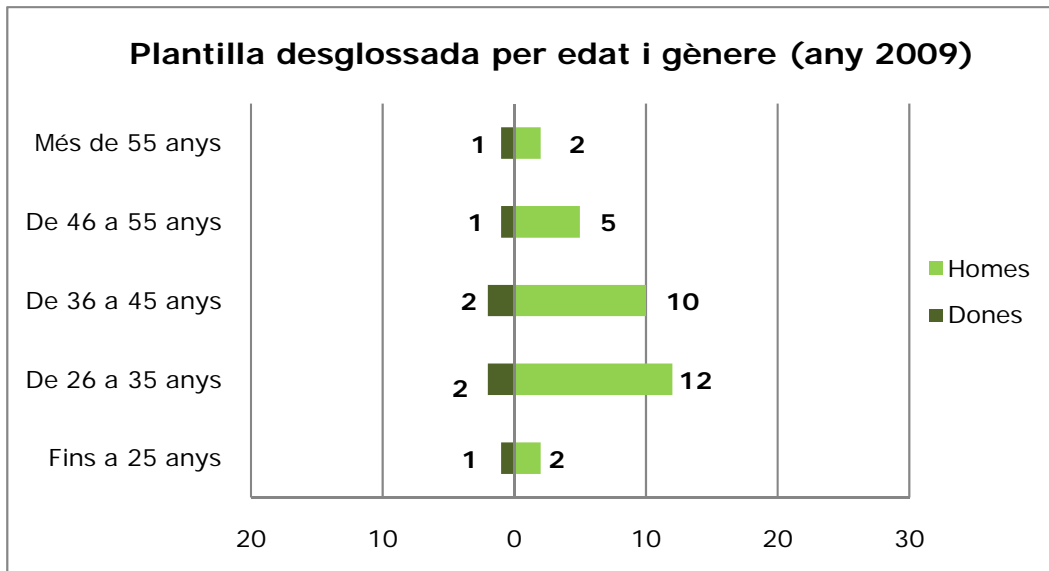


VARIABLE	Any 2007	Any 2008	Any 2009
Plantilla mitjana equivalent (total) <sup>2</sup>	57	52	39
% de personal amb alguna discapacitat	1,7	1,9	2,5
% personal fix	52,73	50	59,52
% personal altres tipus contractacions: <i>Obra i servei</i>	47,27	48	40,48

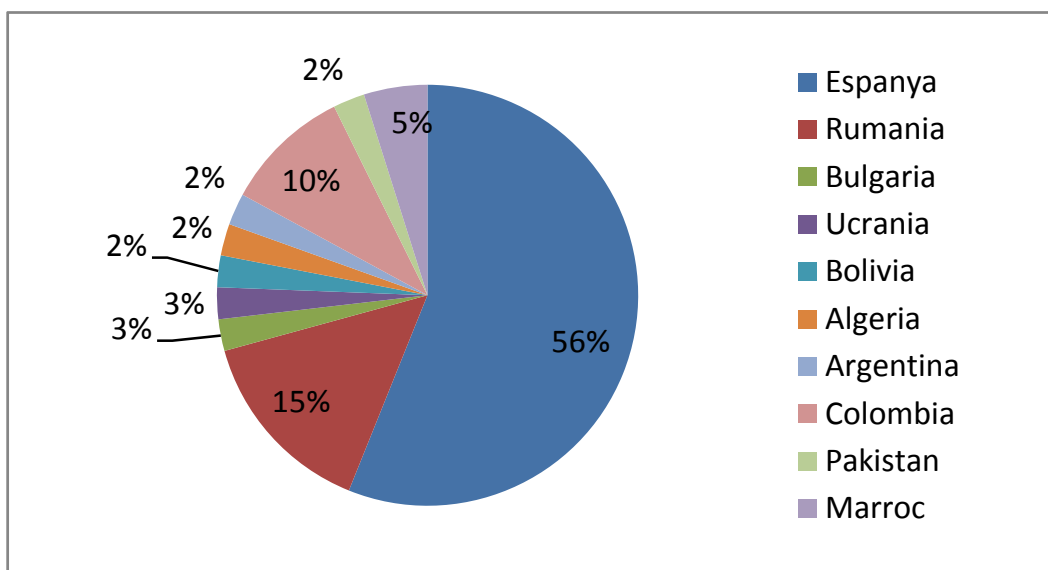
El 100% dels empleats estan coberts pel conveni col·lectiu. En cas de produir-se canvis importants dins de l'organització que afectin de manera significativa als treballadors/es, s'ha establert que cal avisar als treballadors amb un mínim de 15 dies.

<sup>2</sup> Plantilla mitjana equivalent: nombre d'empleats/des a jornada completa durant tot l'any.

Durant el 2009 la plantilla desglossada per edat i gènere mostra un equip amb un percentatge més elevat d'homes i dones, principalment pel sector en el que l'empresa desenvolupa la major part dels seus serveis, el de la construcció.



A nivell de les nacionalitats dels empleats, a continuació es mostra que un percentatge important l'ocupa la nacionalitat espanyola, però també hi ha percentatges elevats d'altres nacionalitats com la colombiana, la romana i la marroquina. Aquesta diversitat de nacionalitats ha fet que a Natur Grup sigui molt curós alhora de comunicar i donar a conèixer la nostra estratègia empresarial i el projecte en comú que cal que tots els empleats tinguin present.



### 5.5.2 Remuneració del personal

La relació salarial entre homes i dones, per categories, es presenta a continuació:

Categoria professional	Relació homes/dones
Encarregats d'obra	1,16
Caps d'obra i caps de departament	1,16
Oficials i auxiliars	1,15

No s'ha realitzat la comparació salarial en els alts càrrecs perquè no hi ha cap dona en aquesta posició.

Per altra banda, Natur Grup ofereix un seguit de beneficis no previstos en el conveni:

- Ampliació de l'assegurança d'accidents
- Beneficis mèdics a través de la Mútua ADESLA
- Subvenció, en alguns casos, de la formació externa (idiomes, màsters, carnets de conduir, etc.)
- Descomptes de la quota del gimnàs

### 5.5.3 Absentisme laboral

El total de dies perduts amb baixa laboral durant el 2009 ha estat de 85 dies.

Any 2009	
Taxa d'absentisme	3,19
Nombre d'hores perdudes amb baixa laboral	2.048

### 5.5.4 Estabilitat de la plantilla

	Any 2009	
	Dones	Homes
Altes: nombre de llocs per obra i servei	12	
Baixes per finalització de contracte	1	6
Baixes voluntàries	0	3

	Any 2009	
	Dones	Homes
Baixes per acomiadaments	0	4
<b>Índex de rotació no desitjada</b>	<b>9,09</b>	
Antiguitat mitja	2,76	
Percentatge de la plantilla amb contracte indefinit	60%	

### 5.5.5 Formació

La formació continua de les persones que formem part de Natur Grup és fonamental per proporcionar oportunitats de desenvolupament professional a les persones que formen part de l'equip tècnic i que permeti alhora donar un servei professional i de qualitat als nostres clients.

Durant el 2009 el personal de Natur Grup ha participat en els següents cursos:

- Prevenció de riscos laborals
- Comptabilitat i facturació
- Informàtica,
- Manteniment de jardins
- Coneixements d'obra
- Idiomes

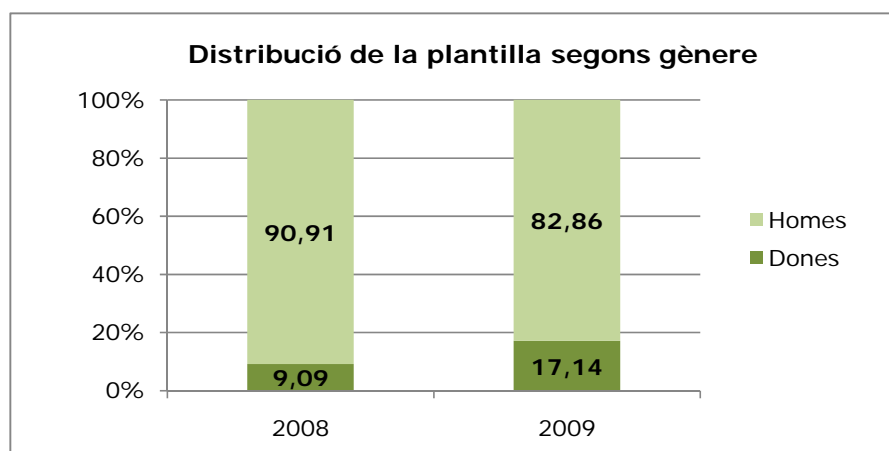
		Any 2009
% personal que ha rebut formació respecte al total dels treballadors/es		100%
Inversió total en formació (€)		4.873
Inversió en formació per treballador/a (€)		139
Total d'hores de formació		60%
Mitjana d'hores de formació per treballador/a segons categoria professional	<b>Direcció</b>	250
	<b>Administració</b>	50
	<i>Comptabilitat i Facturació</i>	40
	<i>Prevenció de riscos laborals i qualitat</i>	10
	<b>Producció</b>	1,00
	<i>Licitacions</i>	35
	<i>Tècnics</i>	35
	<i>Logística</i>	45
	<i>Encarregats</i>	15
	<i>Operaris</i>	6,5

### 5.5.6 Igualtat d'oportunitats i conciliació de la vida laboral i personal

A Natur Grup disposem d'un Pla d'igualtat d'oportunitats, elaborat durant l'any 2008. Aquest pla consta d'una diagnosi inicial i de situació de l'empresa des de la perspectiva de la igualtat d'oportunitats i unes accions definides de millora. Per altra banda, es va realitzar un fulletó que resumeix el nostre protocol d'assetjament sexual que està a disposició de tots els empleats. Durant el 2009 no s'ha produït cap incident de discriminació entre el nostre personal.

A continuació es mostra l'evolució del percentatge de dones en plantilla, amb un augment notable durant el 2009 respecte el 2008 i la distribució d'aquestes en el total de la plantilla:

Variable	Any 2007	Any 2008	Any 2009
% de dones a la plantilla	11	9,09	17,14
% de dones amb càrrec de responsabilitat	0	0	0



### 5.5.7 Comunicació amb l'equip humà

Els canals de comunicació que s'utilitzen amb l'equip humà per mantenir a tot el personal informat i ben comunicat, són els següents:

- Contacte directe i diari
- Via telefònica i per correu electrònic
- Taulell d'anuncis
- Reunions periòdiques
- Dinar de Nadal i altres actes concrets

Per altra banda, per fomentar la cohesió de la plantilla, s'organitzen **activitats extra laborals**, entre les quals destaquen dinars, sopars i sortides d'un dia.

### 5.5.8 Seguretat i salut en el treball

Natur Grup disposa d'una persona, tècnic en prevenció de riscos laborals, dedicada als temes de seguretat i salut de l'empresa, principalment del treball en les obres.

El 100% de la plantilla ha rebut formació en prevenció de riscos laborals de nivell bàsic.

Així mateix, durant el mes de març de 2009 es va passar un qüestionari als empleats de Natur Grup per **avaluar els riscos psicosocials** dins l'empresa. Es va considerar oportú realitzar aquesta avaluació específica per conèixer els riscos psicosocials a què estan sotmesos els nostres treballadors/es per conèixer les característiques de treball i d'organització que poden arribar a afectar la seva salut.

El qüestionari va ser facilitat per *Laborsalus Salut Laboral, SL* i l'anàlisi i la interpretació dels resultats obtinguts en les respostes d'aquest qüestionari també van ser elaborats per la mateixa empresa. Aquest qüestionari es basa en les directrius fixades pel mètode d'identificació i avaluació de riscos psicosocials, mètode ISTAS 21 (versió mitja), que és l'adaptació a l'estat espanyol del Qüestionari psicosocial de Copenhaguen (CoPsoQ) desenvolupat l'any 2000 per un grup d'investigadors de l'Institut Nacional de Salut Laboral de Dinamarca.

Tots els llocs de treball tenen les condicions adaptades segons l'avaluació de riscos laborals portada a terme. A continuació es presenten els accidents que hem tingut durant els darrers 3 anys:

Tipologia d'accidents	Any 2007	Any 2008	Any 2009
<b>Nombre total d'accidents</b>	17	13	7
Accidents amb baixa	6	4	2
Accidents sense baixa	11	9	5
<b>Índex d'incidència</b>	108	144	124
<b>Índex de freqüència</b>	107,10	74,10	69,40
<b>Índex de gravetat</b>	56,89	41,58	27,72
<b>Taxa d'accidentalitat</b>	1,02	1,49	1,71

Així mateix, el nombre i percentatge de personal que participa en cursos de formació relacionats amb la salut, la seguretat i la prevenció de riscos laborals a la feina es mostra a continuació:

FORMACIÓ		Any 2008	Any 2009
Percentatge de treballadors/es que ha rebut formació en PRL		100	100
Percentatge de treballadors/es que ha rebut formació en PRL segons nivell	Bàsic	17	9
	Mitjà	0	0
	Superior	0	1
	Específic	100	100
<i>Específica del lloc de treball en funció de la organització i dels riscos que té:</i> <i>Bàsic: Curs bàsic en prevenció de riscos laborals segons conveni de construcció (60 h)</i> <i>Mig: Tècnic en prevenció de riscos (300 h)</i> <i>Superior: Màster o Tècnic superior en prevenció de riscos (450 h)</i> <i>Específica del lloc de treball en funció de l'organització i dels riscos que té (entre 2 i 20 hores)</i>			

### 5.5.9 Relació amb la comunitat

Natur Grup és una empresa que participa amb les associacions sectorials i per aquest motiu pertany al **Gremi de Jardiniers de Lleida**, a l'**Associació d'Espais Verds de Catalunya** (AEVC) i la **COELL** (Confederació d'Organitzacions Empresarials de Lleida).

PARTICIPACIÓ AMB ASSOCIACIONS	Any 2009
Nombre i nom de les associacions sectorials o organismes amb els que es col·labora	<ul style="list-style-type: none"> <li>Equip de futbol Jardí Natura</li> </ul>
Nre. d'accions o programes de cooperació dins el territori	<ul style="list-style-type: none"> <li><b>Projecte del Bus de l'aigua</b> (Diputació de Lleida).</li> <li>Participació amb el Gremi de Jardiniers en les VII Jornades tècniques de Municipàlia</li> </ul>
Nre. de convenis de pràctiques amb entitats de formació del territori	<ul style="list-style-type: none"> <li>Alins, Troca, Universitat de Lleida, Grea, Institut Municipal Salvador Seguí, Universitat Pompeu Fabra</li> </ul>

Per tal de fomentar la nostra implicació amb la comunitat, Natur Grup vam col·laborar amb un seguit de donacions, durant el 2009, amb associacions del territori com són:

<b>Acció desenvolupada</b>	<b>Valor monetari (€) o en donacions en espècie</b>
Sopar solidari amb Hermanitas de la Caridad	120
Col·laboració a la Fundació Llotja de Lleida	3.277

## 5.6. Objectius socials 2010

<b>Objectius socials 2010</b>
<ul style="list-style-type: none"><li>• Elaborar un codi d'ètica.</li><li>• Potenciar nous mecanismes de comunicació entre les diferents àrees de l'empresa, aconseguint un enfortiment dels principals canals de comunicació interns.</li><li>• Portar un seguiment de les queixes i suggeriments dels clients de forma centralitzada i disposar d'un registre per al seu seguiment.</li><li>• Avaluar la satisfacció dels clients durant el 2010.</li><li>• Fer un seguiment de les funcions principals de cada un dels perfils professionals i aplicar un sistema de retribució variable segons objectius.</li></ul>



## 6. Taula d'indicadors del Global Reporting Initiative (GRI)

Relació d'indicadors GRI reportats per cada un dels vectors econòmic, ambiental i social:

CONTINGUT	PÀGINA
<b>1. Estratègia i anàlisi</b>	
1.1.- Declaració del president.	5
1.2.- Descripció dels principals impactes, riscos y oportunitats.	5
<b>2. Perfil de l'organització</b>	
2.1.- Nom de l'organització.	9
2.2.- Principals marques, productes i/o serveis.	10
2.3.- Estructura operativa de la organització, incloent les principals divisions, entitats operatives, filials i negocis conjunts.	11
2.4.- Localització de la seu principal de l'organització.	9
2.5.- Nombre i nom dels països en els que opera l'organització.	9
2.6.- Naturalesa de la propietat i forma jurídica.	9
2.7.- Mercats servits (incloent el desglossament geogràfic, els sectors que engloba i els tipus de clients/beneficiaris).	9
2.8.- Dimensions de l'organització que informa incloent el nombre d'empleats, les vendes netes, la capitalització total i la quantitat de productes o serveis prestats.	9, 11, 17
2.9.- Canvis significatius durant el període cobert per la memòria en mida, estructura i propietat de l'organització.	5

CONTINGUT	PÀGINA
2.10.- Premis i distincions rebudes durant el període informatiu.	NA <sup>3</sup>
<b>3. Paràmetres de la memòria</b>	
<b>Perfil de la memòria</b>	
3.1.- Període cobert per la informació recollida en la memòria.	7
3.2.- Data de la memòria anterior més recent.	7
3.3.- Cicle de presentació de memòries.	7
3.4.- Punt de contacte per qüestions relatives a la memòria o al seu contingut.	7
<b>Abast i cobertura de la memòria</b>	
3.5.- Procés de definició del contingut de la memòria.	7
3.6.- Cobertura de la memòria.	7
3.7.- Indicar l'existència de limitacions de l'abast o cobertura de la memòria.	7
3.8.- Informació sobre negocis conjunts, filials, instal·lacions arrendades, activitats subcontractades i altres entitats que puguin afectar significativament la comparabilitat entre períodes i/o entre organitzacions.	9-11

<sup>3</sup> No s'han rebut premis ni distincions durant l'any 2009.

CONTINGUT	PÀGINA
<b>Abast i cobertura de la memòria</b>	
3.10.- Descripció de l'efecte que pugui tenir la reexpressió d'informació que pertany a memòries anteriors, juntament amb les raons que han motivat aquesta reexpressió.	NA <sup>4</sup>
3.11.- Canvis significatius relatius a períodes anteriors en l'abast, la cobertura o els mètodes de valoració aplicats a la memòria.	NA <sup>5</sup>
<b>Índex del contingut del GRI</b>	
3.12.- Taula que indica la localització dels continguts bàsics en la memòria.	3
<b>4. Govern, compromisos i participació dels grups d'interès</b>	
4.1.- Estructura de govern de l'organització	11
4.2.- Indicar si el president del màxim òrgan de govern ocupa un càrrec executiu	11
4.3.- Nombre de membres del màxim òrgan de govern que siguin independents o no executius	11
4.4.- Mecanismes dels accionistes i empleats per comunicar recomanacions o indicacions al màxim òrgan de govern.	11
4.8.- Declaracions de missió i valors desenvolupades internament, codis de conducta i principis rellevants per a l'acompliment econòmic, ambiental i social, i l'estat de la seva implementació.	13
<b>Participació dels grups d'interès</b>	
4.14.- Relació de grups d'interès que l'organització ha inclòs.	15-16
4.15.- Base per a la identificació i selecció de grups d'interès amb els quals es compromet l'organització.	15-16

<sup>4</sup> No hi ha hagut cap reexpressió d'informació de memòries anteriors, doncs aquesta memòria és la primera que s'elabora seguint els criteris de GRI.

<sup>5</sup> No s'han produït canvis significatius respecte períodes anteriors.

GRI	Descripció	Pàgina
<b>ACOMPLIMENT ECONÒMIC</b>		
Informació sobre l'enfocament de gestió econòmica		
EC1 (P)	Valor econòmic directe generat i distribuït.	17
EC2 (P)	Conseqüències financeres i altres riscos i oportunitats per les activitats de l'organització a causa del canvi climàtic.	ND
EC3 (P)	Cobertura de les obligacions de l'organització que es deuen a programes de beneficis socials.	ND
EC4 (P)	Ajudes financeres significatives rebudes per part de governs.	17
<b>PRESENCIA AL MERCAT</b>		
EC6 (P)	Política, pràctiques i proporció de despesa corresponent a proveïdors locals a llocs on es desenvolupin operacions significatives.	ND
EC7 (P)	Procediments per a la contractació local i proporció d'alts directius procedents de la comunitat local als llocs on es desenvolupin operacions significatives.	ND
<b>IMPACTES ECONÒMICS INDIRECTES</b>		
EC8 (P)	Desenvolupament i impacte de les inversions en infraestructures i serveis prestats principalment per al benefici públic mitjançant compromisos comercials, <i>pro bono</i> , o en espècie.	ND
<b>ACOMPLIMENT MEDI AMBIENTAL</b>		
Informació sobre l'enfocament de gestió ambiental		
<b>MATERIALS</b>		
EN1 (P)	Materials utilitzats, per pes o volum.	ND
EN2 (P)	Percentatge dels materials utilitzats que són materials valoritzats.	ND

GRI	Descripció	Pàgina
<b>ENERGIA</b>		
EN3 (P)	Consum directe d'energia desglossat per fonts primàries.	20
EN4 (P)	Consum indirecte d'energia desglossat per fonts primàries.	20
<b>AIGUA</b>		
EN8 (P)	Captació total d'aigua per fonts.	20
<b>BIODIVERSITAT</b>		
EN11 (P)	Descripció de terrenys adjacents o ubicats dins d'espais naturals protegits o d'àrees d'alta biodiversitat no protegides.	NA <sup>6</sup>
EN12 (P)	Descripció dels impactes més significatius en la biodiversitat en espais naturals protegits o en àrees d'alta biodiversitat no protegides, derivats de les activitats, productes i serveis en àrees protegides i en àrees d'elevat valor en biodiversitat en zones alienes a les àrees protegides.	NA <sup>7</sup>
<b>EMISSIONS, ABOCAMENTS I RESIDUS</b>		
EN16 (P)	Emissions totals, directes i indirectes, de gasos d'efecte hivernacle, en pes.	22

GRI	Descripció	Pàgina
EN17 (P)	Altres emissions indirectes, de gasos d'efecte d'hivernacle, en pes.	ND
EN19 (P)	Emissions de substàncies destructores de la capa d'ozó, en pes.	ND
EN20 (P)	NO, SO i altres emissions significatives a l'aire per tipus i pes.	ND
EN21 (P)	Abocaments totals d'aigües residuals, segons naturalesa i destí.	ND
<b>EMISSIONS, ABOCAMENTS I RESIDUS</b>		
EN22 (P)	Pes total de residus gestionats, segons tipus i mètode de tractament.	ND
EN23 (P)	Nombre total i volum dels abocaments accidentals més significatius.	ND
<b>PRODUCTES I SERVEIS</b>		
EN26 (P)	Iniciatives per mitigar els impactes ambientals dels productes i serveis, i grau de reducció d'aquest impacte.	ND
EN27 (P)	Percentatge de productes venuts, i els seus materials d'embalatge, que són recuperats al final de la seva vida útil, per categories de productes.	ND

<sup>6,7</sup> Les instal·lacions de l'empresa no s'emporten en espais protegits o zones d'alta biodiversitat (EN11 i EN12).

GRI	Descripció	Pàgina
<b>COMPLIMENT NORMATIU</b>		
EN28 (P)	Cost de les multes significatives i nombre de sancions no monetàries per incompliment de la normativa ambiental.	NA <sup>8</sup>
<b>GENERAL</b>		
EN30 (A)	Desglossament per tipus del total de despeses i inversions ambientals.	ND
<b>ACOMPLIMENT SOCIAL (PRÀCTIQUES LABORALS)</b>		
Informació sobre l'enfocament de gestió de pràctiques i ètica laborals		
<b>FEINA</b>		
LA1 (P)	Desglossament del col·lectiu de treballadors per tipus de feina, per contracte i per regió.	25-26
LA2 (P)	Nombre total d'empleats i rotació mitjana d'empleats, desglossats per grup d'edat, sexe i regió.	26
LA3 (A)	Beneficis socials per als empleats amb jornada completa, que no s'ofereixen als empleats temporals o a mitja jornada, desglossat per activitat principal.	ND
<b>RELACIONS EMPRESA/TREBALLADORS</b>		
LA4 (P)	Percentatge de llocs de treball coberts per un conveni col·lectiu.	25
LA5 (P)	Període(s) mínim(s) de preavis relatiu(s) a canvis organitzatius, incloent-hi si aquestes notificacions són especificades en els convenis col·lectius.	25

<sup>8</sup> No s'ha produït cap multa significativa ni sanció monetària per incompliment normatiu ambiental.

GRI	Descripció	Pàgina
<b>SALUT I SEGURETAT A LA FEINA</b>		
LA6 (A)	Percentatge del total de treballadors que està representat en comitès de salut i seguretat i conjunts de direcció - empleats, establerts per ajudar a controlar i assessorar sobre programes de salut i seguretat a la feina.	ND
LA7 (P)	Taxes d'absentisme, malalties professionals, dies perduts i nombre de víctimes mortals relacionades amb la feina, per regió.	27
LA8 (P)	Programes d'educació, formació, assessorament, prevenció i control de riscos que s'apliquin als treballadors, a les seves famílies o als membres de la comunitat amb relació a malalties greus.	31
<b>FORMACIÓ I EDUCACIÓ</b>		
LA10 (P)	Mitjana d'hores de formació anuals per empleat, desglossada per categoria d'empleat.	28
<b>DIVERSITAT I IGUALTAT D'OPORTUNITATS</b>		
LA13 (P)	Composició dels òrgans de govern corporatiu i plantilla, desglossats per sexe, grup d'edat, pertinença a minories i altres indicadors de diversitat.	29
LA14 (P)	Relació entre salari base dels homes respecte del de les dones, desglossat per categoria professional.	29
<b>ACOMPLIMENT SOCIAL (DRETS HUMANS)</b>		
Informació sobre l'enfocament de gestió de drets humans		
<b>PRÀCTIQUES D'INVERSIÓ I PROVEÏMENT</b>		
HR1 (P)	Percentatge i nombre total d'acords d'inversió significatius que incloguin clàusules de drets humans o que hagin estat objecte d'anàlisi en matèria de drets humans.	ND

GRI	Descripció	Pàgina
HR2 (P)	Percentatge dels principals distribuïdors i contractistes que han estat objecte d'anàlisi en matèria de drets humans, i mesures adoptades com a conseqüència.	ND

#### NO DISCRIMINACIÓ

HR4 (P)	Nombre total d'incidents de discriminació i mesures adoptades.	29
---------	--	----

#### LLIBERTAT D'ASSOCIACIÓ I CONVENIS COL·LECTIUS

HR5 (P)	Activitats de la companyia en les quals el dret de llibertat d'associació i d'acollir-se a convenis col·lectius pot córrer importants riscos, i mesures adoptades per donar suport a aquests drets.	ND
---------	---	----

#### EXPLOTACIÓ INFANTIL

HR6 (P)	Activitats identificades que comporten un risc potencial d'incidents d'explotació infantil, i mesures adoptades per contribuir a la seva eliminació.	NA <sup>9</sup>
---------	--	-----------------

#### TREBALL FORÇAT

HR7 (P)	Operacions identificades com de risc significatiu de ser origen d'episodis de treball forçat o no consentit, i mesures adoptades per contribuir a la seva eliminació.	NA <sup>10</sup>
---------	---	------------------

<sup>8</sup> No s'ha identificat cap risc potencial d'incident d'explotació infantil en l'activitat que desenvolupem.

<sup>9</sup> No es realitza cap operació que impliqui un risc significatiu de ser origen d'episodis de treball forçat o no consentit.

GRI	Descripció	Pàgina
-----	------------	--------

#### ACOMPLIMENT SOCIAL (COMUNITAT)

Informació sobre l'enfocament de gestió amb relació a la societat

#### COMUNITAT

SO1 (P)	Naturalesa, abast i efectivitat de programes i pràctiques per avaluar i gestionar els impactes de les operacions en les comunitats, incloent-hi entrada, operació i sortida de l'empresa.	31
---------	---	----

#### CORRUPCIÓ

SO2 (P)	Percentatge i nombre total d'unitats de negoci analitzades pel que fa als riscos relacionats amb la corrupció.	ND
SO3 (P)	Percentatge d'empleats formats en les polítiques de procediments anticorrupció de l'organització.	ND
SO4 (P)	Mesures adoptades en resposta a incidents de corrupció.	ND

#### POLÍTICA PÚBLICA

SO5 (P)	Posició en les polítiques públiques i participació en el desenvolupament d'aquestes i d'activitats de lobbisme.	ND
---------	---	----

#### COMPLIMENT NORMATIU

SO8 (P)	Valor monetari de sancions i multes significatives i nombre total de sancions no monetàries derivades de l'incompliment de les lleis i regulacions.	NA <sup>11</sup>
---------	---	------------------

<sup>10</sup> No s'han produït multes ni sancions significatives derivades de l'incompliment de les lleis i regulacions.

GRI	Descripció	Pàgina
-----	------------	--------

#### ACOMPLIMENT SOCIAL (RESPONSABILITAT SOBRE PRODUCTES)

Informació sobre l'enfocament de gestió de responsabilitat sobre productes

PR1 (P)	Fases del cicle de vida dels productes i serveis en les quals s'avaluen, per ser millorats si convé, els impactes que tenen aquests en la salut i seguretat dels clients, i percentatge de categories de productes i serveis significatius subjectes a aquests procediments d'avaluació.	ND
---------	--	----

#### ETIQUETATGE DE PRODUCTES I SERVEIS

PR3 (P)	Tipus d'informació sobre els productes i serveis que són requerits pels procediments en vigor i la normativa, i percentatge de productes i serveis subjectes a aquests requeriments informatius.	ND
PR5 (A)	Pràctiques pel que fa a la satisfacció del client, incloent-hi els resultats dels estudis de satisfacció del client.	ND

#### COMUNICACIONS DE MÀRQUETING

PR6 (P)	Programes de compliment de les lleis o adhesió a estàndards i codis voluntaris esmentats en comunicacions de màrqueting, inclosos en la publicitat, altres activitats promocionals i Patrocinis	ND
---------	---	----


GRI	Descripció	Pàgina
-----	------------	--------

#### COMPLIMENT NORMATIU

PR9 (P)	Cost de les multes que són significatives fruit de l'incompliment de la normativa amb relació al subministrament i l'ús de productes i serveis de l'organització.	NA <sup>12</sup>
---------	---	------------------

<sup>10</sup> No s'han produït multes ni sancions significatives derivades de l'incompliment de la normativa amb relació al subministrament i l'ús de productes i serveis de l'organització.

La present Memòria de sostenibilitat de Natur Grup ha estat elaborada d'acord amb les directrius de la Guia d'Elaboració de Memòries de Sostenibilitat de GRI G3. Natur Grup cobreix en el seu informe de Responsabilitat Social Empresarial els requisits associats al Nivell C d'aplicació de G3, el qual implica que compleix amb les especificacions associades a aquest Nivell quant a Perfil, Enfocament de gestió i Indicadors de desenvolupament.

GRAU D'APLICACIÓ DE LA MEMÒRIA		C	C+	B	B+	A	A+
Indicadors estàndards	Auto declarat						
	Revisat per tercers						
	Revisat per GRI						

Perfil	Informar en: 1.1 2.1-2.10 3.1-3.8, 3.10-3.12 4.1-4.4, 4.14-4.15
Enfocament de gestió	No requerit
Indicadors de desenvolupament	Informar com a mínim de 10 indicadors d'acompliment, incloent com a mínim un de cada vector: social, econòmic i ambiental