

PER LA QUALITAT
DE VIDA DE LES
PERSONES



MEMÒRIA DE SOSTENIBILITAT
ANY 2009



ER-2009/2001
ER-0018/2004



ÍNDEX:

1.	Declaració de la Direcció	3
2.	Abast de la memòria	5
3.	Perfil i estructura	6
3.1.	Dades bàsiques	6
3.2.	Activitats i serveis	6
3.3.	Àmbit d'actuació	8
3.4.	Organització	8
4.	Estratègia de l'organització	10
4.1.	Missió, visió i valors	10
4.2.	Política de responsabilitat social	11
4.3.	Grups d'interès	13
5.	Indicadors	16
5.1.	Vector econòmic	16
5.1.1	Valor econòmic generat	16
5.1.2	Planificació estratègica	16
5.1.3	Innovació	17
5.2.	Objectius econòmics 2010	18
5.3.	Vector social	19
5.3.1	Perfil de la plantilla	19
5.3.2	Remuneració del personal	20
5.3.3	Absentisme laboral	20
5.3.4	Estabilitat de la plantilla	20
5.3.5	Formació	21
5.3.6	Igualtat d'oportunitats i conciliació de la vida laboral i personal	22
5.3.7	Seguretat i salut en el treball	23
5.3.8	Drets humans	24
5.3.9	Satisfacció del client	24
5.3.10	Responsabilitat sobre el producte i la comunicació	25
5.3.11	Relació amb la comunitat	25
5.3.12	Procediments per la transparència i veracitat (anticorrupció)	26
5.4.	Objectius socials 2010	27
5.5.	Vector ambiental	28
5.5.1	Gestió ambiental	28
5.5.2	Consum d'energia i aigua	29
5.5.3	Producció i gestió de residus	29
5.5.4	Emissions de gasos i efluents	30
5.5.5	Altres impactes sobre el medi natural	31
5.5.6	Formació i sensibilització ambiental	31
5.6.	Objectius ambientals 2010	31
6.	Taula d'indicadors del Global Reporting Initiative (GRI)	32

1. Declaració de la Direcció

Carta del President

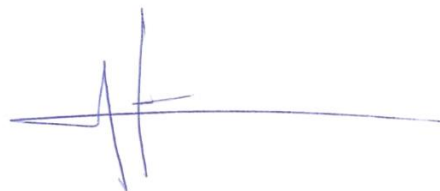
La Responsabilitat Social és per la Fundació Ramon Noguera alguna cosa més que un compromís amb la sostenibilitat, com entitat social que som, podem dir que és la base de la nostra filosofia d'empresa. Realitzar la nostra activitat amb el màxim respecte al medi ambient i sobretot amb respecte a les persones és per a nosaltres l'única manera de treballar.

Fa més de mig segle que estem treballant any rere any per la millora de la qualitat de vida de les persones amb discapacitat intel·lectual i de les seves famílies a través de la creació d'ocupació i la prestació de serveis socials, als nostres inicis, a la dècada dels '60, com Associació Àngelus i des del 1995 com a Fundació Ramon Noguera.

El nostre compromís per una societat millor, juntament amb la integració de les preocupacions socials i mediambientals en la gestió de la fundació ens ha portat a participar en el programa RSE.PIME i a implantar l'estratègia de responsabilitat social dins el nostre sistema de gestió.

Amb la presentació d'aquesta primera memòria de sostenibilitat volem donar a conèixer el nostre compromís públic i irrevocable amb la societat de les comarques de Girona, amb el medi ambient i sobretot amb les persones. I alhora, fer un exercici de coherència i de transparència informativa amb totes les parts implicades publicant els nostres resultats en termes econòmics, socials i ambientals.

Vull agrair la col·laboració a totes les persones integrants de la fundació i dels grups d'interès que amb el seu esforç, la seva participació i els seus suggeriments ens han ajudat a poder fer d'aquesta memòria un document que esperem que sigui del vostre interès. I finalment us convidem a fer-nos tots aquells comentaris que creieu oportuns per tal de seguir millorant per la presentació de les futures memòries de sostenibilitat.



Salvi Amagat
President Fundació Ramon Noguera

Compromís de la Direcció

Des de la Fundació Ramon Noguera fomentem un desenvolupament sostenible col·laborant amb el medi ambient i sent més equitatius aprenent a compartir. Guanyem en Qualitat de Vida!

Pepita Perich
Directora - Gerent



La implantació de l'estratègia RSE en el si del nostre sistema de gestió ens assegura l'actuació responsable i sostenible de la fundació en totes les seves àrees i centres, i ens encamina cap a l'Excel·lència Empresarial.

Elisabet Riera
Responsable Gestió Integral



Des de l'àrea Social de la fundació Ramon Noguera, fem nostres els principis de la Responsabilitat Social, ja sigui en el respecte al medi ambient com en el respecte a les persones, que són la base del nostre treball.

Ester Triadó
Responsable Àrea Social



Des de l'àrea laboral de la fundació Ramon Noguera, el Centre Especial de Treball Montilivi Xirgu, vol ser un referent gironí com empresa de serveis socialment responsable per obtenir més i millor ocupació pel col·lectiu de persones objecte de la nostra missió.

Joan Bussé
Responsable Àrea Producció



2. Abast de la memòria

La informació i les dades publicades en aquesta memòria de sostenibilitat corresponen a totes les activitats realitzades per la Fundació Ramon Noguera durant l'any 2009.

Aquesta és la nostra primera memòria de sostenibilitat i és fruit de la culminació de la nostra participació en el programa [RSE.PIME](http://www.rsepime.cat) (www.rsepime.cat).



S'ha redactat seguint les recomanacions de equip de consultors del programa i seguint els criteris de la guia G3 del Global Reporting Initiative.

La informació presentada inclou els aspectes i indicadors que reflecteixen els impactes socials, econòmics i ambientals de la Fundació Ramon Noguera. Som una entitat sense ànim de lucre de l'àmbit social, és en aquests tipus d'impactes als que donem més rellevància a l'hora de presentar la memòria. Destaquem també la informació dels aspectes econòmics de la fundació, que després d'un interessant

diàleg amb els nostres grups d'interès s'ha manifestat de gran importància per a la majoria. Els aspectes ambientals són potser els menys significatius tant degut al poc impacte ambiental que representa l'activitat de la fundació com per l'interès més aviat baix que ens han mostrat els nostres grups d'interès.

Amb l'objectiu de facilitar la informació més rellevant dels tres tipus d'impactes d'una forma àgil i transparent hem establert una periodicitat anual de publicació de les memòries de sostenibilitat.

Per poder millorar contínuament la presentació de les successives memòries i publicar aquella informació que sigui de més importància per a vosaltres us agraïm que ens feu arribar qualsevol comentari o suggeriment referent als continguts de la memòria que teniu al davant a:

gestioqualitat@fundacionnoguera.com

Abast de la memòria i continguts	
Número	1ª
Període	01/01/09 al 31/12/09
Àrees d'activitat	Social Laboral
Centres	- Centre de Desenvolupament Infantil i Atenció Precoç (CDIAP) - Centre de dia Taller Ocupacional Montilivi (TOM) - Centre de dia d'Atenció especialitzada Sarrià - 2 Residències: Sarrià i Finestrelles - 7 Llars-residències - Centre Especial de Treball Taller Montilivi Xirgu - Gestió Integral i Innovació
Impactes	Socials Econòmics Ambientals
Directrius seguides	G3 Global Reporting Initiative
Nivell	C autodeclarat

3. Perfil i estructura

3.1. Dades bàsiques

Nom organització	Fundació Privada Ramon Noguera
Adreça seu social	Av. Montilivi 123, 17003 Girona
Adreça oficines	C/ Indústria 22, 17005 Girona
Telèfon	972 24 44 33
Fax	972 24 45 47
Correu electrònic	comunicacio@fundaciornoguera.com
Pàgina web	www.fundaciornoguera.com
Forma jurídica	Fundació
Nº de treballadors	224
Nº persones ateses any 2009	775

3.2. Activitats i serveis

L'entitat Fundació Privada Ramon Noguera de Girona va ser constituïda el 24 de desembre de 1995, segons acord de l'Assemblea General de l'Associació Pro-minusvàlids Psíquics Àngelus, amb l'esperit d'atorgar a l'entitat de nova creació la gestió de tots els centres i serveis d'atenció a persones amb disminució psíquica que venia gestionant fins aleshores.

La Fundació Ramon Noguera té com a finalitat la creació i gestió de centres i serveis adreçats a persones amb discapacitat intel·lectual i a infants amb trastorn en el seu desenvolupament.

Les activitats de la Fundació Ramon Noguera es duen a terme des de dues àrees principals: l'Àrea laboral i l'Àrea social.

L'activitat de l'**Àrea laboral** té per objectiu la integració laboral de persones amb un grau de disminució psíquica a partir del 33% i es realitza en el Centre Especial de Treball Taller Montilivi Xirgu, on s'hi ofereix els següents serveis:

Jardineria i manteniment de zones verdes: treballem tant per clients privats com per entitats públiques a parcs municipals, avingudes, jardins, boscos...

Neteges industrials i de col·lectivitats: les activitats de neteja es desenvolupen en naus i instal·lacions d'empreses, escoles, mercats, centres públics...

Rentat de cotxes: a les nostres instal·lacions del túnel de rentat fem el rentat exterior i a més es realitza una neteja manual molt acurada dels interiors, per part del personal del Centre Especial de Treball. Aquests serveis s'ofereixen a empreses i a particulars.

Botiga de roba de vestir i complements: aquest establiment obert a tot el públic comercialitza productes de roba de primeres marques així com complements de disseny propi elaborats artesanalment al Taller Ocupacional Montilivi.

Botiga On line "La Fundació": a través de la pàgina www.lafundacio.net venem a tot l'estat l'artesanía i els complements d'elaboració pròpia del Taller Ocupacional Montilivi.



Des de l'Àrea social s'ofereixen serveis de suport especialitzat a persones adultes amb discapacitat psíquica, i atenció a nens amb possibles trastorns en el desenvolupament, i a les seves famílies. En concret es gestionen i es dirigeixen els següents centres i serveis de la comarca del Gironès i província de Girona:

CDIAP (Centre de Desenvolupament Infantil i Atenció Precoç): El centre d'atenció precoç s'adreça infants de 0 a 5 anys que presentin o que estiguin en situació de risc de patir trastorns de desenvolupament així com a les seves famílies, amb l'objectiu d'atendre'ls i de prevenir, detectar i intervenir amb la màxima brevetat possible.



Centre de dia d'Atenció especialitzada Sarrià: té com a objectiu aconseguir un desenvolupament personal i social que

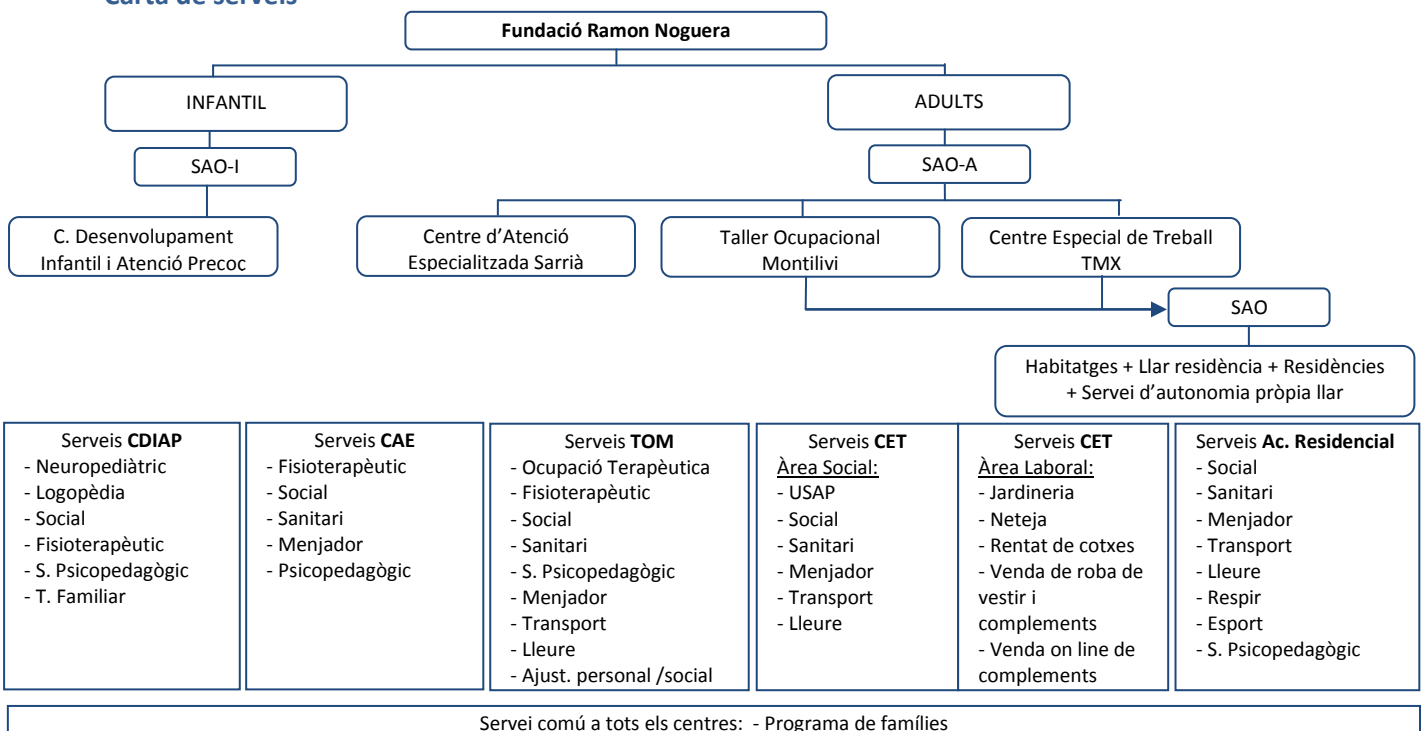
permeti als usuaris una millor adaptació al seu entorn.

Centre de dia Taller Ocupacional Montilivi (TOM): el seu objectiu potenciar i mantenir les capacitats i les habilitats de les persones ateses per tal d'aconseguir la màxima integració social i laboral, amb la finalitat de millorar la seva qualitat de vida.



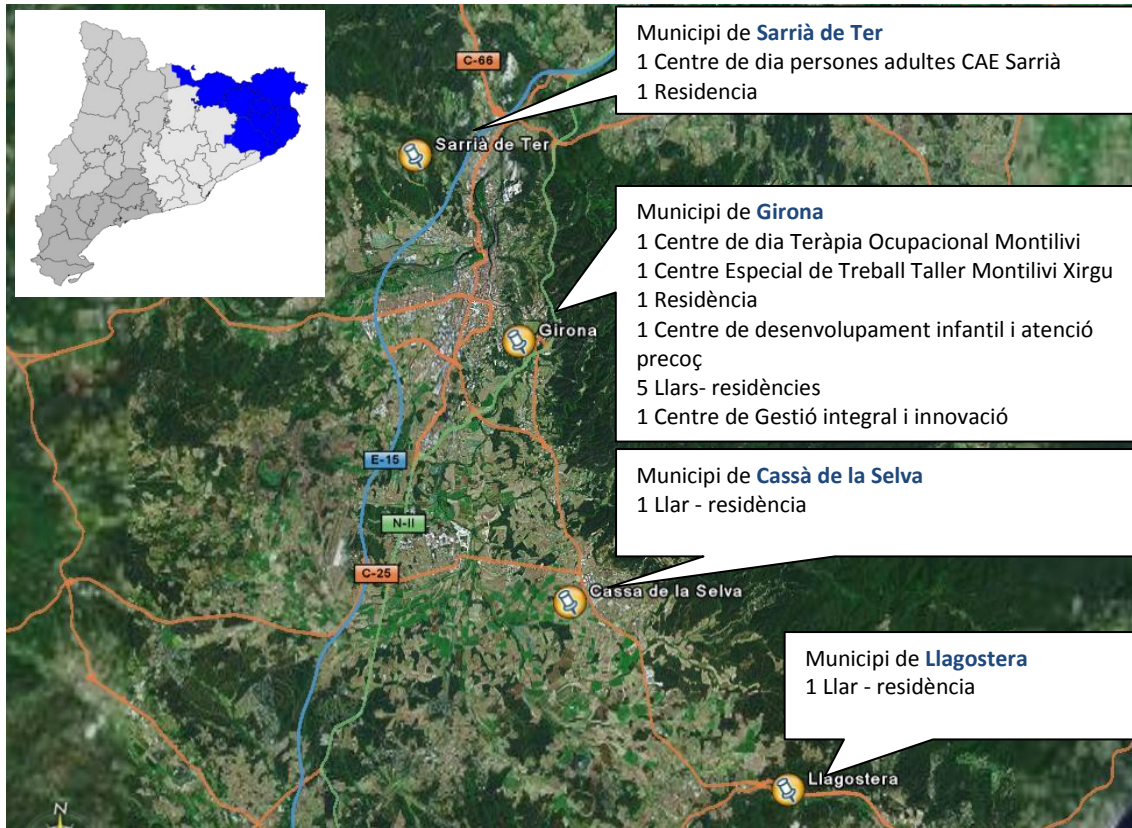
Servei de vivendes de la Fundació Ramon Noguera: té com a objectiu oferir atenció residencial als diferents nuclis d'habitatges: 2 en modalitat de residència i 7 llars-residències, gestionades amb diferents intensitats de suports en funció de les necessitats de usuari.

Carta de serveis



3.3. Àmbit d'actuació

L'actuació de la Fundació Ramon Noguera és centra a la província de Girona i principalment a la comarca del Gironès, on es situen els tots els centres que gestionem. La seu central de la fundació i 9 dels nostres centres estan a la ciutat de Girona, 2 centres a Sarrià de Ter, 1 centre a Llagostera i 1 a Cassà de la Selva.

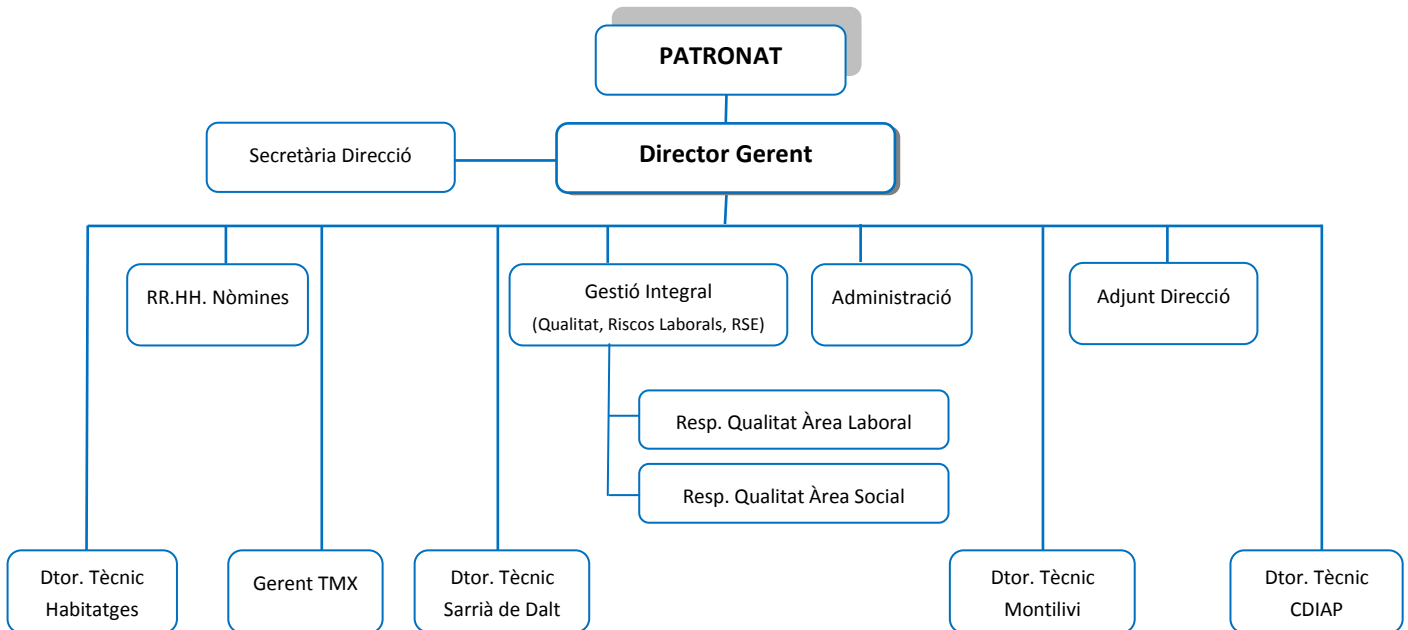


3.4. Organització

L'òrgan màxim de govern de la Fundació Ramon Noguera és el **Patronat** format per les següents persones:

- Salvi Amagat i Usan (President)
- Mateu Ginés i Mota (Sots-President)
- Jordi Masbernat i Saló (Tresorer)
- Lourdes Marqués i Puig (Secretari) (Cap Administració FRN)
- Josep Lloveras i José (Vocal)
- Carles Garrido i Llopis (Vocal)
- Dolors Punsí i Gelado (Vocal)
- Òscar Miró i Quintana (Vocal)
- Pepita Perich i Pujol (Vocal) (Gerent FRN)

Organigrama



Informació general de la Fundació Ramon Noguera Any 2009	
Plantilla mitja equivalent	222 treballadors/es
% Dones	53%
% Treballadors/es amb discapacitat	46%
% personal amb contracte fix	88%
% Treballadors/es menors de 36 anys	47%
Mitjana de permanència a FRN	7 anys
Xifra de negoci	7.357.958 €
Inversió en innovació	17.714 €
Inversió directa en formació	5.671'86 €
Inversió en el servei de prevenció de riscos	11.161'64 €
Nº de practicants	22 estudiants
Voluntaris que col·laboren amb FRN	2290 hores de voluntariat
Consum d'energia elèctrica	436.816 Kwh/any
Consum de gasoil A	62.880'54 litres
Consum de gas natural	335.230 Kwh/any
Consum d'aigua	16.949 m ³
Emissions de CO ₂	424'34 tones CO ₂ /any

4. Estratègia de l'organització

En el **Pla Estratègic de la Fundació Ramon Noguera 2009-2012** establím els objectius a llarg termini i les línies principals de treball que seguirem per assolir-los. Dins els objectius estratègics es contempla la implantació de l'estratègia de la responsabilitat social per tal de millorar el comportament social i ambiental de la Fundació.

Sistema de Gestió Integral

Tenint en compte la diversitat i complexitat de les activitats realitzades, la Fundació Ramon Noguera té implantat un Sistema de Gestió Integral que ens facilita unes eines de planificació i de gestió que assegurin el correcte desenvolupament de totes les tasques. En el marc del sistema de gestió es fixen objectius de generals, socials i laborals a un i dos anys, dels quals es fa un seguiment trimestral.

El sistema de gestió de la fundació inclou aspectes de **Qualitat** certificat segons la norma UNE-EN-ISO 9001:2008, que cobreix totes les àrees i activitats, això ens permet assolir de manera satisfactòria els compromisos assumits davant els usuaris, les famílies, els clients i les administracions públiques. A més dels aspectes bàsics de qualitat, el sistema de gestió inclou aspectes de **Responsabilitat Social** com la satisfacció dels treballadors/es, la protecció de les dades dels usuaris i la definició d'un pla de comunicació externa. També s'està implantant de manera integrada al sistema la norma OSHAS 18001:2007 de **Salut i Seguretat Laboral** i hi ha l'objectiu d'implantar progressivament els aspectes de **Gestió Ambiental**.

4.1. Missió i visió

La Missió de la Fundació Ramon Noguera és...

Garantir la qualitat de vida a les persones amb discapacitat intel·lectual, oferint els suports individualitzats necessaris en els àmbits del benestar personal, la participació social i l'autodeterminació.

La Fundació Ramon Noguera vol ser...

REFERENT: Entitat social reconeguda a Catalunya, líder en el sector de serveis a les persones amb discapacitat psíquica i les seves famílies, que busca l'excel·lència en la qualitat dels seus serveis.

INNOVADORA: En la recerca constant d'eines, coneixements, mètodes i tecnologies per aplicar a la prestació del servei, a la comunicació i a la informació, amb l'objectiu de millorar la qualitat de vida de les persones amb discapacitat psíquica.

PROFESSIONAL: Amb un equip humà qualificat i obert a la formació contínua, flexible i adaptable als canvis i necessitats de l'entorn com a garantia per assolir l'excel·lència en els resultats de l'organització.

PARTICIPATIVA I OBERTA: Entitat vinculada a la comunitat, transparent en la seva gestió del dia a dia i amb un alt nivell de comunicació amb les famílies i professionals.

EMPREDORA SOCIAL: Generant els recursos necessaris per al desenvolupament de les nostres activitats, actuant de manera eficient, eficaç i responsable envers les persones i l'entorn.

4.2. Política de la Fundació Ramon Noguera

La Fundació Ramon Noguera fou constituïda l'any 1995 amb la finalitat de crear, gestionar i dirigir tot tipus de centres i serveis amb l'objectiu d'assistir a persones amb discapacitat psíquica de la província de Girona, donant prioritat a la comarca del Gironès. La nostra missió és Garantir la qualitat de vida a les persones amb discapacitat intel·lectual i a les seves famílies, amb suports professionals especialitzats.

La Fundació ofereix serveis a les persones i a les empreses amb la màxima "QUALITAT", i inspirats en valors "INNOVADORS", de "SOSTENIBILITAT" i de "SEGURETAT EN EL TREBALL", amb el valor social com a "valor afegit". Som una organització líder en el nostre mercat (comarques de Girona) amb un alt valor empresarial i amb una imatge corporativa important.

En el ben entès que operem en un mercat altament competitiu, tant si pensem en el marc empresarial d'empreses mercantils com el marc empresarial d'empreses socials sense ànim de lucre, hem d'estar ben atents a les variants polítiques, socials i econòmiques del nostre entorn més immediat sense perdre de vista la "globalització" en un entorn amb visió "universal".

Aquesta visió ens porta a integrar els aspectes econòmics, socials i ambientals en la nostra estratègia empresarial i desenvolupar-los a través d'una organització estructurada entorn d'un sistema de gestió integrat i basat en les normes UNE-EN-ISO 9001:2008, OSHAS 18001:2007.

Des de la direcció entenem que tot el personal de la Fundació Ramon Noguera té un paper important en la consecució dels objectius de l'organització en tots els àmbits (qualitat, seguretat i salut en el treball, medi ambient, aspectes socials). Tots som responsables de cooperar de la manera més adequada i de prendre les mesures necessàries per assegurar la nostra seguretat i salut i la dels nostres companys així el compliment de la resta d'objectius.

Tot el personal de la FUNDACIÓ RAMON NOGUERA liderat per la Direcció assumeix els següents compromisos:

- ✓ *La **gestió ètica i transparent** de la nostra organització.*
- ✓ ***Satisfer les necessitats - expectatives del nostre client**, en un entorn de millora continua de la qualitat i innovació constant en les eines i metodologia de treball.*
- ✓ *Promoure la **millora de les condicions de treball** enfocada a elevar el nivell de protecció de la seguretat i la salut de tot el personal en el treball.*
- ✓ *L'aplicació d'un **Sistema de Gestió integrat que garanteixi la qualitat dels serveis i productes** mitjançant els conceptes de discapacitat intel·lectual de l'AAMR, en els principis de Qualitat de Vida, en els conceptes del desenvolupament dels trastorns infantils, en la innovació constant amb visió estratègica de futur, en l'assegurament previ necessari en els components, en els materials, en els processos, en les condicions de treball, en els útils de fabricació i verificació, en els mitjans tecnològics i humans.*
- ✓ *La **integració de tots els departaments i el treball en equip**, amb la finalitat d'aconseguir una **participació activa de tot el personal** per aconseguir els objectius de la nostra empresa mitjançant el desenvolupament i aplicació dels procediments i pràctiques operatives.*
- ✓ *Una **visió pro-activa que s'anticipi a l'aparició dels problemes**, promovent la millora continua de la qualitat i de la prevenció de danys i deteriorament de la salut dels treballadors*

- ✓ **La millora de la productivitat general** i l'eficiència econòmica mitjançant la reducció de temps i costos, la millora de les condicions de treball, el desenvolupament tecnològic i l'assegurament de la qualitat en els processos, en els útils de treball, en els materials, etc.
- ✓ **Tractar les no conformitats i accions de millora** de manera col·lectiva, participativa, mitjançant les **Juntes de Direcció**, en els que s'estableixin i es facin operatius els programes de millora necessaris en cada cas.
- ✓ **La formació i aprenentatges del personal** procurant la millora dels seus coneixements i habilitats, els seus coneixements tècnics, de qualitat, i dels riscos laborals a que poden estar exposats, per tal que **reverteixin en la consecució dels objectius de la nostra Empresa**.
- ✓ **La revisió periòdicament el Sistema**, amb el suport de les auditories internes i en el coneixement de l'evolució tècnica i dels processos **per garantir la seva actualització constantment**.
- ✓ El compromís del **compliment dels requisits legals i reglamentaris** aplicables a la nostra organització destacant la legislació vigent en matèria de prevenció, de medi ambient i la legislació en protecció de dades personal per garantir el dret a la intimitat dels nostres clients, usuaris i de tot el personal.
- ✓ **Garantir els RRHH i materials necessaris** per aconseguir els resultats de **satisfacció dels nostres clients**.
- ✓ Garantir una **comunicació fluida amb els diferents agents** relacionats amb l'activitat de la Fundació, fent-los extensiu el **compromís ètic i de responsabilitat social**.
- ✓ **Implicar-nos amb el teixit social local** i col·laborar en el seu desenvolupament.
- ✓ **Promoure la igualtat d'oportunitats** entre totes les persones i la no discriminació per cap tipus de raó, respectant i promovent els drets humans.
- ✓ **Minimitzar l'impacte ambiental** de les nostres activitats, reduint en la mesura del possible el consum de recursos naturals i els residus generats.

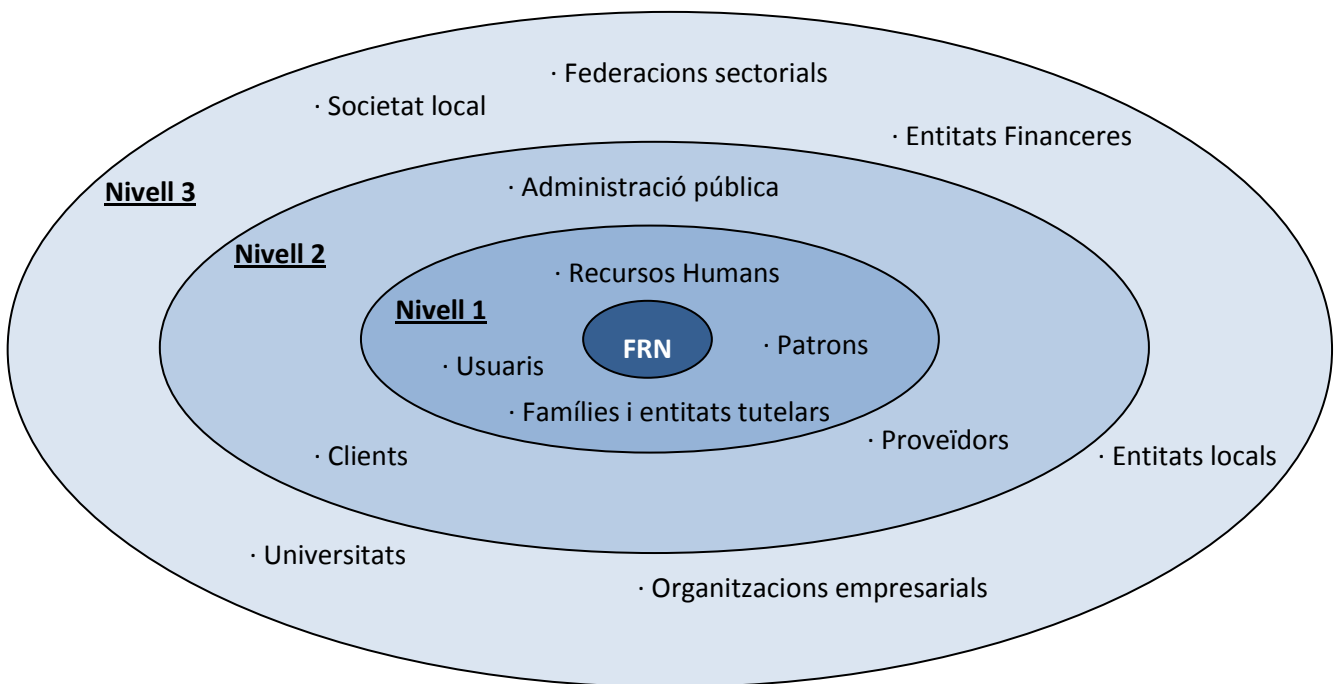


4.3. Grups d'interès

La fundació Ramon Noguera vol ser una entitat participativa i oberta, és per això que les relacions amb els nostres grups d'interès són de gran importància, tenim en compte la seva opinió i establim canals de diàleg i participació. Anualment elaborem un pla de comunicació externa, un programa de famílies, i establim objectius operatius anuals de comunicació, participació de voluntaris i practicants.

Tenim identificats 13 grups d'interès que s'han dividit en tres nivells

Mapa de grups d'interès



NIVELL 1: aquest nivell inclou els 4 grups que estan dins de l'organització o que formen part de la nostra missió i per tant l'activitat de la FRN està enfocada vers ells. Són els Patrons, els Usuaris, les Famílies o entitats tutelars i els Treballadors.

Patrons. El patronat està format per familiars, persones de reconeguda vàlua, professionals (càrrecs directius i tècnics). És el màxim òrgan de direcció i representació legal de la fundació. Estableix les directrius a seguir en l'estratègia i les polítiques de la fundació, la gestió econòmica i financera, proposa i aprova els nous projectes. El patronat és reuneix trimestralment.

Usuaris/es. Són les persones amb discapacitat i/o els infants amb trastorns en els desenvolupament que utilitzen algun servei de l'àrea social. Treballem per la millora de la seva qualitat de vida. A més de la relació constant i directe durant la prestació del servei, hi ha establerts altres canals formals de comunicació assemblees, reunions, entrevistes...

Famílies o tutors. Són els representant legals dels usuaris, amb ells es tracten els temes relacionats amb l'atenció al seu tutelat per tal d'assolir la seva màxima qualitat de vida i tots els temes identificats al PSI, signen el contracte de prestació del servei i participen en el programa de famílies. Considerem que la comunicació amb les famílies és molt important i per això hi ha establerts diferents canals de comunicació: circulars, cartelleres, entrevistes, telèfon, xerrades, reunions per centres, actes i festes de la Fundació, memòria de la FRN, web.

Recursos humans. És tot el personal de la fundació (inclou treballadors, practicants i voluntaris). Els temes d'interès que es tracten són les condicions sociolaborals, responsabilitats i funcions, horaris de treball, formació, marxa general de l'empresa, seguretat i salut laboral. A part del contacte directe amb els responsables i les reunions de cada centre els canals formals de comunicació establerts són les reunions mensuals amb el Comitè d'empresa, reunions trimestrals amb Comitè de Salut i seguretat laboral, cartelleres, Jornada interna, enquesta de satisfacció del personal, cursos de formació interna...

NIVELL 2: aquí s'inclouen els 3 grups d'interès que són necessaris per a nosaltres per poder realitzar la nostra activitat: Clients, Proveïdors i Administració pública.

Clients. Clients particulars, empreses privades i administracions que perceben els serveis de l'àrea laboral. Es tractem els temes relacionats amb la prestació del servei de l'àrea laboral, qualitat i preu del servei, nous serveis, necessitats i preferències. Els canals de comunicació són les reunions i visites, telèfon, correu electrònic, web, enquesta de satisfacció de client, queixes o reclamacions.

Administració pública. Generalitat, ajuntaments, consells comarcals, Diputació de Girona. Els temes que tractem amb l'administració són molt diversos des de la concertació de serveis, subvencions, normativa i regulació del sector, registre i inspecció dels serveis, requisits laborals, ambientals i altres. Els canals de comunicació utilitzats són reunions i visites, telèfon, correu electrònic, web, queixes o reclamacions, informes d'inspecció, memòria de la FRN

Proveïdors. En aquest grup incloem els proveïdors de productes o serveis (càterin, telefonia, informàtica, manteniment...) i tècnics (professionals externs). Es pacten les condicions de compra o subcontractació, qualitat i preu dels productes i/o serveis, i fem seguiment del compliment de les condicions establertes. La comunicació amb els proveïdors es fa a través de reunions i visites, telèfon, correu electrònic, web, queixes o reclamacions.

NIVELL 3: En aquest nivell hem identificat 6 grups d'interès externs a l'organització que les seves activitats ens afecten o que l'activitat de la fundació els pot afectar d'una manera significativa, són: Entitats locals, Federacions de tercer sector, Universitats, Societat local, Organitzacions empresarials i Entitats financeres.

Entitats locals. Altres fundacions i entitats del tercer sector, escoles i associacions de veïns. La fundació busca sinèrgies amb altres entitats locals amb les que podem signar convenis de col·laboració, d'ús d'equipaments, o per la divulgació de les activitats realitzades per FRN. Els canals de comunicació són des de el més formal de la Taula del Tercer Sector, xerrades, reunions i visites, al contacte directe, telefònic o per correu electrònic.

Federacions sectorials. Coordinadora de Tallers de Catalunya, APPS, Coordinadora de Profunds i Coordinadora de CDIAPs, ACELL. La fundació esta federada a diferents entitats del tercer sector amb els que compartim interessos, informació, normativa del sector, negociació amb administracions, codi ètic, realització de formació i jornades. Participació a la Junta de la Coordinadora de Tallers i d'APPS, en comissions de treball, reunions i visites, web, contacte directe, telefònic i per correu electrònic.

Societat local. Són entitats socials, culturals i esportives de Girona i comarques, amb les que la fundació treballa per a la integració del col·lectiu de persones a les que representem mitjançant la participació en activitats d'oci i esportives i l'ús d'equipaments. La comunicació es fa per telèfon i correu electrònic, o el contacte directe, reunions i visites.

Universitats. Amb la Universitat de Girona, la Facultat Blanquerna (URL), la Universitat de Salamanca, i la Universitat de Vic, tenim diferents convenis, acords i contractes de col·laboració per tal que els estudiants puguin fer pràctiques a la fundació, realització conjunta de projectes de I+D+i, i també participar en activitats docents. La comunicació mitjançant formal mitjançant reunions i visites, la signatura dels convenis i/o contractes i amb el contacte directe, telefònic i correu electrònic.

Organitzacions empresarials. L'Associació de Dones Empresàries de Girona, la Federació d'Empreses de Girona (FOEG), PIMEC, Cambra de Comerç. Compartim informació empresarial, normativa del sector, negociació amb l'administració, i realització de formació i jornades. Els canals de comunicació són les reunions i visites, contacte directe telefònic i correu electrònic, mailings, la web i a més la fundació participa a la Junta de Dones Empresàries.

Entitats financeres. Obres socials de caixes i fundacions de bancs. Col·laboració en projectes de la FRN i subvencions. Els canals formals de comunicació són les convocatòries i les presentació de projectes, les reunions i visites, i correu electrònic, a més del contacte directe i telefònic.



5. Indicadors

5.1. Vector econòmic

5.1.1. Valor econòmic generat

Balanç econòmic i gestió pressupostària

Variable	Any 2007	Any 2008	Any 2009
Valor econòmic generat			
Ingressos (€)	6.449.015	7.065.139	7.569.313
Valor econòmic distribuït			
Costos d'exploració (€)	2.136.081	2.654.426	3.024.279
Despeses salarials totals (€)	4.136.413	4.136.413	4.379.623
Benefici net abans d'impostos (€)	176.521	274.300	165.411
Pagaments a proveïdors de capital (€)	536.656	957.960	1.193.729
Xifra de negoci (€)	5.228.552	6.301.777	7.357.958
Subvencions d'administracions (€)	3.403.177	4.073.040	4.390.192

5.1.2 Planificació estratègica

En el pla estratègic 2009-2012 s'ha establert per a cada línia de treball uns objectius estratègics a llarg termini, la FRN es planteja per aquest quatre anys els següents 19 objectius:

Línea d'actuació 1. REFERENT	
Objectiu 1.1.	Divulgar els coneixements i experiència de la Fundació a entitats, comunitat científica i publicacions.
Objectiu 1.2.	Millorar contínuament la qualitat dels nostres serveis.
Objectiu 1.3.	Implantar l'estratègia de RSE a la gestió de la Fundació.
Línea d'actuació 2. INNOVADORA	
Objectiu 2.1.	Desenvolupar projectes de recerca i innovació relacionats amb l'activitat
Objectiu 2.2.	Innovació per la millora de mètodes i eines de treball
Objectiu 2.3.	Creació de nous serveis per la millora de la qualitat de vida de les persones amb discapacitat psíquica

Línea d'actuació 3. PROFESSIONAL	
Objectiu 3.1.	Millorar l'eficiència i l'eficàcia dels sistemes de treball.
Objectiu 3.2.	Suport al desenvolupament de la carrera professional i promoció interna de tots els treballadors.
Objectiu 3.3.	Formació contínua dels professionals, fer la previsió de les necessitats formatives globals i seguiment del Pla de formació.
Objectiu 3.4.	Col·laborar amb la Universitat per impartir formació i practiques.
Objectiu 3.5.	Fomentar la participació, implicació i satisfacció dels professionals.

Línea d'actuació 4. PARTICIPATIVA I OBERTA	
Objectiu 4.1.	Divulgar la tasca de la Fundació a la societat en general
Objectiu 4.2.	Fomentar la implicació i participació de persones alienes a la Fundació.
Objectiu 4.3.	Acostar els serveis de la Fundació a les persones usuàries.
Objectiu 4.4.	Millorar la informació i participació de les famílies.

Línea d'actuació 5. EMPRENEDORA SOCIAL	
Objectiu 5.1.	Gestió econòmica i seguiment de resultats de la Fundació.
Objectiu 5.2.	Manteniment i creació de nous llocs de treball per a les persones amb discapacitat psíquica.
Objectiu 5.3.	Crear noves infraestructures i augmentar la capacitat de servei de la FRN.
Objectiu 5.4.	Desenvolupar les activitats amb el màxim respecte al medi ambient.

5.1.3 Innovació

El febrer del 2009 s'ha creat la nova àrea d'innovació de la FRN ubicada al Parc científic i tecnològic de la Universitat de Girona i s'ha incorporat un investigador a la FRN.

La inversió en innovació durant l'any 2009 ha estat de 17.714€.

S'està treballant en dos projectes: un del àrea social i l'altre de l'àrea laboral:

Projecte Model FRN: És un projecte social molt innovador de la Fundació Ramon Noguera que té el seu origen en el treball realitzat durant l'any 2007 a la Fundació amb l'objectiu de conèixer el tipus i intensitat de suport dels seus usuaris. S'està treballant en col·laboració amb el Grup d'investigació *Discapacitat i Qualitat de vida: aspectes educatius* de la Facultat de Psicologia, Ciències de l'educació i l'esport Blanquerna (Universitat Ramon Llull).

Projecte MinAqua: Aquest és un projecte de millora ambiental i consisteix en la determinació dels consums d'aigua en les diferents fases del procés de rentat, amb l'objectiu d'establir els punts d'utilització i els requisits de qualitat de l'aigua associats. Se'n recullen les dades històriques de consums globals de la instal·lació i a continuació es portarà a terme una campanya de mesures de consums individuals en les diferents operacions del tren de rentat. Per aquesta raó la Fundació Ramon Noguera col·labora amb grups d'investigació d'universitats catalanes d'investigació i recerca de l'aigua.

5.2 Objectius econòmics FRN 2010

La FRN ha establert els següents objectius operatius econòmics per a l'any 2010 seguint les 5 línies de treball establertes en la visió de la FRN i en la línia d'assolir els objectius estratègics a llarg termini.

ÀREA GENERAL

- Gestió de TICs.
- Obertura d'un nou CDIAP a Salt.
- Obertura d'un nou centre ocupacional a Llagostera.
- Gestió econòmica de l'àrea social.
- Gestió econòmica de l'àrea laboral .
- Nou projecte a Centre Especial de Treball.
- Adaptació i millora dels serveis d'acolliment residencial.

ÀREA LABORAL

- Estudi dels processos de treball del Rentat de cotxes i de Jardineria per a la millora contínua.
- Nou model de botiga la fundació
- Increment de l'activitat de Jardineria, neteges i Rentat de cotxes del Centre Especial de Treball.

ÀREA SOCIAL

- Projecte pilot del model FRN
- Sistema informàtic

5.3 Vector social

La fundació Ramon Noguera és una entitat social que treballa per la millora de la qualitat de vida de les persones amb discapacitat intel·lectual, és per això que dels diferents criteris que marquen l'activitat sostenible de la nostra organització són per nosaltres i pels nostres grups d'interès els del vector social és que tenen més importància.

Treballem per a la integració a la societat de les persones amb discapacitat psíquica. És per això que lluitem per la creació de nous llocs de treball estables i de qualitat per aquest col·lectiu de persones, ells són treballadors de la fundació i alhora usuaris dels seus serveis.

El 46% de la plantilla de FRN són treballadors que tenen alguna discapacitat.

Al Centre Especial de Treball oferim als treballadors amb discapacitat el servei de l'Unitat de Suport a l'Activitat Professional (USAP) que els dona el suport que necessiten per realitzar la seva activitat laboral amb èxit.

Seguint els criteris de la norma de gestió de la qualitat ISO- 9001 tenim establertes formalment les responsabilitats de cada lloc de treball i els perfils professionals de les persones que els ocupen, i amb la voluntat de millorar contínuament la seguretat laboral estem en procés d'implantació de l'estàndard de gestió de la seguretat i salut laboral OSHAS- 18001 integrat en el sistema de gestió. **Disposem de tres convenis de sector que cobreixen el 100% de la plantilla i regulen les condicions de treball de les diferents activitats i serveis.**

En la gestió dels recursos humans la FRN va més enllà de les obligacions legals i de les normatives abans esmentades i és per això que:

- Cada dos anys es passa una enquesta a tota la plantilla per valorar la satisfacció dels professionals de la FRN i detectar les oportunitats de millora.
- Tenim un pla de formació anual molt complert, elaborat conjuntament pel comitè de direcció on també es recullen les demandes i suggeriments dels mateixos treballadors.
- Està establerta formalment una formació inicial d'acollida per als treballadors nous, voluntaris i practicants que col·laboren amb nosaltres.
- Tenim establert un protocol contra l'assetjament.
- Estem en procés d'elaboració del Pla d'igualtat de la FRN.

5.3.1 Perfil de la plantilla

Variable	Any 2007	Any 2008	Any 2009
Plantilla mitjana equivalent	202	218	222
% homes	46.5	46	47
% dones	53'5	54	53
% de personal amb alguna discapacitat	50	49	46
% personal fix	86	90	88
% personal temporal	14	10	12
% de personal a jornada completa	98	96	93
% de personal a mitja jornada	1	3	5'5
% de personal amb altres tipus de jornades	1	1	1'5

5.3.2 Remuneració del personal

Indicadors de diferències salarials

Variable	Any 2009
Diferència per punts entre el salari més baix i salari més alt de la plantilla	3'3*
Relació entre salari inicial empresa/salari mínim segons conveni del sector	1'27
% d'increment salarial general	3
% de treballadors/es amb revisió salarial segons el grau de desenvolupament professional	0

* Calculat en base la mitja dels salaris dels perfils més alts i la dels peons

Prestació o benefici social no prevista pel conveni del sector als empleats

La FRN ofereix a tots els seus treballadors beneficis socials no previstos als convenis col·lectius com el complement de la part del salari que no cobreix la seguretat social en cas de baixa temporal per tal que segueixin cobrant el 100% del seu salari.

Altres beneficis socials que s'ofereixen als treballadors són descomptes en el túnel de rentat i a la botiga de roba la fundació i, possibilitat d'utilitzar el servei de menjador a preus més barats.

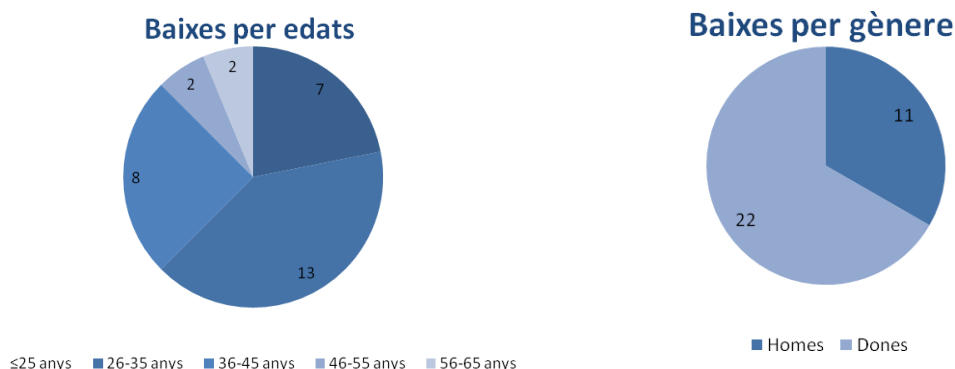
5.3.3 Absentisme laboral any 2009

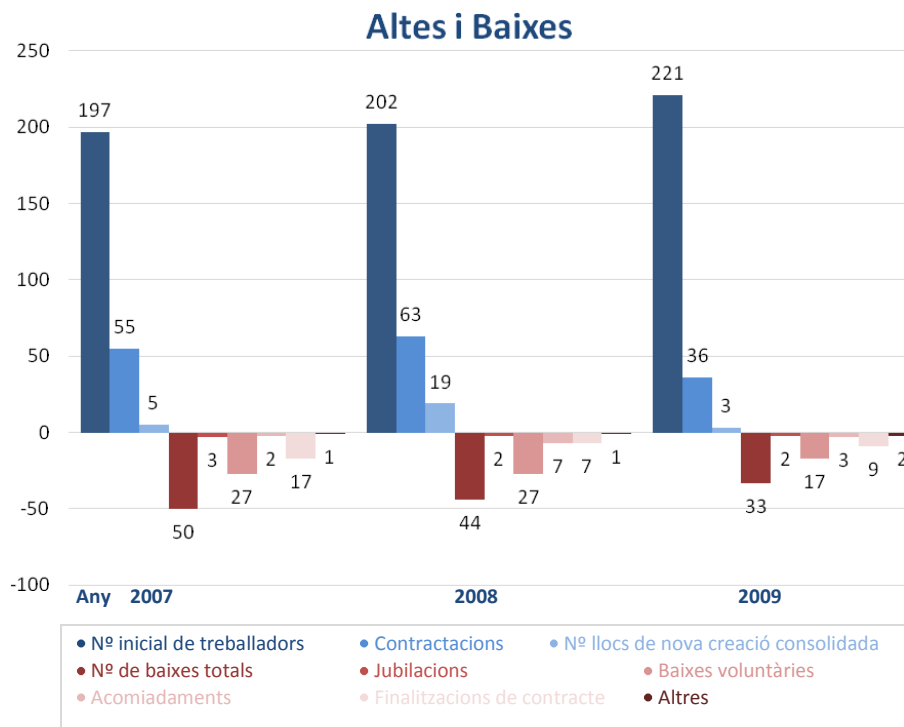
Taxa d'absentisme	5'7%
Nombre de dies perduts per absentisme laboral	2.557 dies

5.3.4 Estabilitat de la plantilla

La plantilla de FRN és força estable, el 88% dels treballadors estan en contracte fix, i la mitjana de permanència a l'entitat és de 7 anys.

Els treballadors dels serveis residencials és on es detecta més rotació del personal. Això ho atribuïm principalment als horaris de treball de 24 hores tots els dies de l'any (caps de setmana i festius inclosos) i a que gran part del personal d'atenció directa d'aquest servei són gent jove i/o estudiants que en principi els horaris de torns i guàrdies els hi va bé per compaginar treball i estudi però una vegada finalitzats els estudis busquen un altre tipus de feina.





5.3.5 Formació

Anualment s'elabora un pla de formació interna a partir de les necessitats detectades des de les direccions tècniques de cada centre i de les inquietuds expressades pels mateixos treballadors. El comitè de direcció aprova el pla de formació i en fa un seguiment trimestral de la seva execució.

El compromís amb la formació contínua de la FRN és ferm, a més del pla de formació interna es realitzen formacions externes com a pla de carrera dirigit als professionals a nivell individual, ja que tenir professionals ben formats, un equip tècnic al dia amb les noves tècniques de treball, i especialistes ben preparats en la seva feina és primordial per fer bé la feina, donar un bon servei als clients i usuaris, i ser una entitat innovadora i líder en el nostre sector.

Pla de formació intern	Any 2009
Nº accions formatives	31
Nº assistents a les accions de formació	359
Inversió directa total en formació* (€)	5.671'86
Inversió en formació per treballador/a (€/treballador)	25
Total d'hores de formació	418
Mitjana d'hores de formació per treballador/a	6'5

* Únicament contempla els costos directes de la formació interna, no estan comptabilitzats els costos de les hores de formació realitzades en hores de treball que representa el 90% de la formació realitzada.

5.3.6 Igualtat d'oportunitats i conciliació de la vida laboral i personal

El sector dels serveis socials dins el que treballa la FRN té tradicionalment predomini del gènere femení. La FRN fomenta la igualtat d'oportunitat en la selecció, promoció i formació del personal i hem aconseguit tenir una plantilla paritària amb un **53% de dones**.

Variabes	Any 2009
% de dones a la plantilla	53
% de dones al patronat	33
% de dones al comitè de direcció	80
% de dones en càrrecs de responsabilitat	70
% de dones al comitè d'empresa	67

Perfil de la plantilla per gènere i grup o categoria professional:

Grup o categoria professional	Dones	% dones	Homes	% homes	Total	% total
Director/a tècnic	5	100	0	0	5	2
Cap de secció	3	30	7	70	10	4
Titulats superiors	10	83'3	2	16'7	12	5
Titulats mig	6	85'7	1	14'3	7	3
Administratius/ves	4	80	1	20	5	2
Monitors/ ATE	41	80'4	10	19'6	51	23
Coordinadors	4	50	4	50	8	4
Especialistes	18	41'9	25	58'1	43	19
Peons	27	32'5	56	67'5	83	38
Total	118	52'7	106	47'3	224	100

La plantilla de FRN està formada per persones de totes les franges d'edats de la població activa, essent la més representada la dels **professionals de 26 a 35 anys que són el 30% de la plantilla**.

Perfil de la plantilla segons gènere i edat:

Grup d'edat	Dones	% dones	Homes	% homes	Total	% total
Menor de 25 anys	20	51'3	19	48'7	39	17'4
De 26 a 35 anys	42	62'7	25	37'3	67	30
De 36 a 45 anys	24	51'1	23	48'9	47	21
De 46 a 55 anys	26	49'1	27	50'9	53	23'6
De 56 a 65 anys	6	33'3	12	66'7	18	8
Total	118	52'7	106	47'3	224	100

Per política d'empresa els salaris entre homes i dones que realitzen la mateixa tasca són els mateixos. Les petites diferències salarials que s'observen a la taula següent són degudes principalment als complements d'antiguitat.

Relació salarial entre homes i dones desglossat per categories

Gènere	Relació (dones/homes)
Direcció	-
Càrrecs intermitjos, caps de secció, titulats/des superiors	1'06
Personal tècnic, titulats/des mig, coordinadors, administratius	1'14
Personal de suport i monitors	0'97
Personal d'atenció directa	1'07
Especialistes	0'94
Peons	1

La FRN facilita la conciliació de la vida laboral i familiar dels treballadors buscant les millors solucions en cada cas juntament amb els treballadors segons les seves necessitats i facilitant la flexibilitat horària, jornades reduïdes, canvis d'horaris, canvis de secció o de centre de treball.

5.3.7 Seguretat i salut en el treball

A la fundació donem especial importància a la seguretat en el treball ja que quasi la meitat de la plantilla són treballadors especialment sensibles. És per això que anem més enllà dels compliment de la llei i tenim l'objectiu d'integrar dins en el sistema de gestió de la FRN la gestió de la seguretat i salut laboral seguint l'estàndard OHSAS -18001:2007.

Els recursos preventius que té la FRN són:

- Servei de prevenció aliè
- Comitè de seguretat i salut laboral
- Tècnic superior en seguretat laboral dins la plantilla
- Tots els directors tècnics, coordinadors i comandaments intermitjos han realitzat el curs de formació bàsica en prevenció de riscos laborals.

La inversió directa en el servei de prevenció és de 11.161'64€



Nombre total i tipologia d'accidents de treball a l'empresa

Tipologia d'accidents	Any 2009	Dies perduts
Accidents amb baixa	14	244
Accidents sense baixa	9	0
Recaigudes	1	41
In Itinere	1	12
Altres indicadors utilitzats:	Any 2009	Sector
<u>Índex d'incidència</u> (nombre d'accidents laborals amb baixa per cada cent mil treballadors exposats)	6327'6836	2999'6001
<u>Índex de freqüència</u> (nombre d'accidents laborals amb baixa per cada milió d'hores treballades)	33'2399	19'7000
<u>Índex de gravetat</u> (nombre de jornades perdudes per cada miler d'hores treballades)	0'3793	0'4900
Durada mitjana de les baixes degudes a accidents laborals	11'4122	24'700

Tot el personal està format en la prevenció de riscos específica del seu lloc de treball. Quan s'incorpora una persona nova a la FRN es fa una formació inicial. Segons el lloc de treball ocupat es realitzen les formacions específiques necessàries, que periòdicament es van repetint.

Durant l'any 2009 el 36% dels treballadors de FRN han rebut formació relacionada amb la seguretat i la prevenció de riscos laborals.

Tipus de formació en PRL rebuda	Nº treballadors
Nivell bàsic (entre 10 i 50 h)	6
Mitjà (300 h)	0
Superior (450 h)	0
Específic	75

5.3.8 Drets humans

La Fundació Ramon Noguera subscriu i segueix els principis, valors i normes del codi ètic de la Coordinadora de Tallers per a persones amb discapacitat psíquica de Catalunya.

http://www.lacoordi.cat/publicacions/Quadern_1_Codi_Etic.pdf

5.3.9 Satisfacció del client

Segons els requisits de la norma ISO -9001 la FRN té implantada una sistemàtica per fer un seguiment de la qualitat dels nostres serveis i de valoració de la satisfacció dels clients tant de l'àrea laboral com de la social, i recollir les seves queixes, reclamacions, suggeriments, així com en tots els establiments es troben els llibres oficials de reclamacions de la Generalitat de Catalunya en cas que algun client ho sol·liciti.

La sistemàtica establerta varia segons el servei i el tipus de client (famílies, gran empresa, administració, particulars...) per tal de treure'n la màxima informació i escoltar els suggeriments de tots els clients mitjançant entrevistes, enquestes periòdiques, informes de valoració, etc...

Durant l'any 2009 només vam tenir una reclamació de client.

Satisfacció dels clients any 2009

Variable	Mètode	% clients molt o força satisfets
Grau de satisfacció CDIAP serveis del	Enquestes a totes les famílies	97
Procés ingrés i acollida i valoració i orientació CDIAP	Enquestes a totes les famílies	92
Valoració de la relació amb els professionals CET	Enquesta a totes les famílies	70
TOM	Enquestes a totes les famílies	65
Residència i CAE Sarrià	Enquestes a totes les famílies	56
Neteges	Entrevistes amb els clients + enquestes	100
Jardineria	Entrevistes amb els clients + enquestes	100
Botiga on line	Enquestes a tots els clients	100

5.3.10 Responsabilitat sobre el producte i la comunicació

A la FRN som conscients de la importància i la confidencialitat de les dades dels nostres usuaris, treballadors, famílies... per això és política de l'entitat treballar amb la màxima cura les dades personals, està restringida la cessió de dades a tercers únicament en cas de necessitat per a la prestació del servei i sempre s'informa a la família o tutors que han de signar l'autorització expressa.

Totes les persones que comencen a treballar a FRN signen una clàusula de confidencialitat, i l'accés a les dades d'usuaris i expedients està restringit únicament al personal autoritzat. Per garantir la seguretat i integritat de les dades en els fitxers automatitzats, el servidor i tots els equips informàtics de la xarxa de FRN tenen passwords d'accés, antivirus, firewalls i encriptament de les dades, i diàriament es fa una còpia de seguretat de la informació continguda al servidor.

La FRN compleix la llei orgànica de protecció de dades personals al nivell màxim de seguretat, i té redactat i implantat els documents de seguretat per la gestió de les dades personals. Té els fitxers donats d'alta a l'agència Espanyola de protecció de dades i el juny del 2009 es va passar de forma satisfactòria l'auditoria bianual que estableix la llei. No s'ha rebut cap reclamació amb relació al respecte a la privacitat i la fuga de dades personals de clients.

5.3.11 Relació amb la comunitat

La FRN és una entitat oberta, vinculada a la comunitat, transparent en la seva gestió del dia a dia i amb un alt nivell de comunicació amb les famílies i professionals. En aquesta línia es treballen els següents àmbits:

- **Programa de famílies:** portat a terme per les treballadores i treballadors socials vol ser una eina de comunicació, informació i assessorament per a les famílies dels usuaris

- **Programa de relacions externes** de les treballadores i treballadors socials per crear vincles i sinèrgies de treball amb altres entitats privades, serveis públics i concertats, serveis socials... per poder oferir millor i més complets serveis als nostres usuaris
- Programa de practicants: la FRN té signats amb diferents universitats i instituts convenis de pràctiques per que els estudiants pugin venir a fer les seves pràctiques amb nosaltres. Anualment s'estableix com objectiu un nº de practicants als que podem atendre i formar. **L'any 2009 a la FRN van estar 22 estudiants fent les seves pràctiques.**
- Programa de Voluntariat: portat des de l'adjunta a gerència es van fer **2290 hores de voluntariat a FRN**
- **Pla de comunicació externa.** Portat directament des de la gerència de FRN durant el 2009 treballat en la participació de 45 actes o col·laboracions amb altres entitats:
 - o Membre de la Junta directiva de Coordinadora de Tallers de Catalunya, de la Junta directiva Associació Empresarial Economia Social APPS i Patró d'EUROFIRMS fundació
 - o Realització de rodes de premsa i entrevistes per als diferents mitjans de comunicació (premsa escrita, TV, ràdio) per difondre les activitats i nous projectes portats a terme per FRN.
 - o Visites dels representats polítics de les diferents administracions a FRN
 - o Participació a diferents actes, estudis i jornades del sector com: les Jornades sobre discapacitat de la Universitat de Salamanca, Jornades de profunds, Jornada de Bones pràctiques del APPS, presentació del Pla estratègic de serveis socials a Catalunya, Conferència empreses d'inserció al Palau de fires de Girona, Estudi del ICASS de les necessitats tractament psiquiàtric-psicològic, Presentació projecte SENECA, entre altres...
 - o Visites i entrevistes amb altres entitats com la fundació Paideia, l'AMPA de l'escola especial Font de l'Abella, entrevista El Corte Inglés
 - o Signatura del conveni amb obres socials d'entitats d'estalvis

Les activitats externes que organitza la FRN o en les que participa es publiquen a la web a: <http://www.grn.es/frnoguera/noticies.php>

Les activitats de lleure i esport organitzades per FRN o en les participem es publiquen a la web a: <http://www.grn.es/frnoguera/lleure.php>

Patrocini i acció social

La fundació és una entitat receptora de les accions socials d'altres entitats com l'obra social de diferents entitats financeres. Alhora, col·laborem amb organismes públics cedint la sala de formació per realitzar accions formatives.

5.3.12 Procediments transparència i veracitat (anticorrupció)

La fundació Ramon Noguera és conscient que pel fet de ser entitat social sense ànim de lucre els nostres grups d'interès són molt exigents amb nosaltres pel que fa a la gestió dels recursos eficient i austera.

La FRN té implantades diferents eines i mitjans per garantir la bona gestió de l'entitat, la transparència i veracitat de les dades i informacions aportades, mitjançant la independència dels seus òrgans de govern i assessors i les auditories per part d'entitats terceres acreditades. Aquest són:

- **Patronat**, format per professionals, familiars i persones de reconeguda vàlua, és l'òrgan màxim de govern de la FRN. El Patronat és un organisme independent de la direcció executiva de la FRN i marca les principals línies de treball de l'entitat, aprova els pressupostos i supervisa l'estat de comptes,
- Òrgans de participació: **Consells Assessors i de Seguiment** dels centres de l'Àrea Social d'adults formats per l'entitat titular, professionals i famílies. Aquest consell assessor és regulat pel Departament d'Acció Social i Ciutadania i és un òrgan consultiu i de seguiment.
- **Auditories anuals econòmiques** presentades a l'administració de la Generalitat de Catalunya per part d'auditors acreditats.
- Auditories **anuals del sistema de gestió de la qualitat segons la ISO -9001** per AENOR
- **Auditories bianuals de la LOPDP** per una assessoria especialitzada
- **Edició de la memòria anual d'activitats** i distribució grups d'interès.

5.4 Objectius socials 2010

La FRN ha establert els següents objectius operatius socials per a l'any 2010 seguint les 5 línies de treball establertes en la visió de la FRN i en la línia d'assolir els objectius estratègics a llarg termini.

Àrea General
<ul style="list-style-type: none">• Completar la integració de la Prevenció de riscos laborals al sistema de gestió de FRN• Consolidació de l'estratègia RSE• Elaboració del pla d'igualtat• Satisfacció dels professionals de FRN• Pla de comunicació interna i externa de FRN• Realització del programa de Practicants i voluntaris
Àrea Social
<ul style="list-style-type: none">• Publicació i difusió del model FRN• Mantenir i crear nous llocs de treball per a persones amb discapacitat intel·lectual• Seguiment i avaluació dels programes globals d'atenció personalitzada dels usuaris• Reubicació dels usuaris en els diferents nuclis residencials en funció de les seves necessitats de suport• Revisió de la carta de serveis• Consolidar el nou servei d'autonomia a la llar, impulsar el Programa de famílies, noves activitats de teràpia ocupacional• Realització del Programa de lleure, vacances adaptades i jornada esportiva• Sessió informativa del CDIAP als serveis socials• Participació en el programa d'acció comunitària del Barri de Font de la pólvora

5.5 Vector ambiental

5.5.1 Gestió ambiental

La gestió ambiental de la fundació Ramon Noguera s'ha començat a treballar aquest any 2009 a partir del programa RSE.PIME. S'han redactat uns manuals de bones pràctiques per cada un dels centres i s'ha començat a implantar la recollida selectiva de residus. Un dels objectius de la FRN a curt termini és la implantació d'un sistema de gestió ambiental, integrat al sistema de gestió actual.

S'han establert indicadors de control de residus i consums energètics d'aigua i matèries primeres que s'han posat en marxa recentment i per tant no tenim dades històriques anteriors al 2009 per mostrar.

Cadascú és responsable de la correcta gestió dels residus en el seu lloc de treball i de seguir les recomanacions dels manuals de bones pràctiques per a l'estalvi energètic, de materials, d'aigua, i reducció de generació de residus. Hem establert com a màxims responsables de la gestió ambiental els mateixos que ho són per la gestió de la qualitat, ja que la intenció és integrar les implantació de la norma ISO -14001 amb la ISO -9001.

La FRN no és una organització amb un gran impacte ambiental però degut a la nostra magnitud d'atenció a més de 700 persones creiem que és important una adequada gestió.

El centre on l'impacte és més gran és el Centre Especial de Treball degut a les activitats desenvolupades, al Rentat de cotxes els consums d'aigua i de productes químics de neteja, per la secció de jardineria la gestió dels residus verds i dels residus especials (envasos dels productes fitosanitaris).

Altres impactes són els consums d'electricitat, gas, aigua i gasoil de calefacció dels diferents centres, consums de material d'oficina (paper, tòners i tintes d'impressora), consums de gasoil de la flota de vehicles.

Durant l'any 2009 es van realitzar diferents accions per mitigar els impactes i millorar la sostenibilitat ambiental de FRN:

- **Eliminació de l'ús de les bosses de plàstic en l'embalatge de l'artesanía.** S'ha fet una acció de millora juntament amb voluntaris i empreses tèxtils de la zona per elaborar bosses per als articles de joieria i bijuteria artesanal a partir de retalls de roba, amb l'objectiu d'eliminar el consum de bosses de plàstic que han quedat relegades únicament a l'ús per al transport intern i aquestes es reutilitzen varies vegades.
- **Promoció de l'ús de la bossa de roba de pa.** Dins el programa Girona Innova juntament amb l'Ajuntament de Girona s'ha fet una acció de sensibilització ambiental per tornar l'ús de la bossa de roba de pa.
- **Eliminació de les bosses de plàstic a la botiga "la fundació".** S'ha fet una acció de millora per eliminar l'ús de les bosses de plàstic de la botiga de roba de la fundació i utilitzar bosses de paper reciclat i bosses confeccionades amb retalls de roba.
- **Projecte de manteniment de boscos nets mitjançant la pastura d'ases de raça catalana.** La secció de jardineria del Centre Especial de Treball ha treballat en col·laboració amb el Consorci de les Gavarres per la millora del manteniment de les zones de bosc netes mitjançant la pastura d'ases de raça catalana.

- **Estudi dels consums d'aigua de la secció del Túnel de Rentat de cotxes i reducció dels consums en els punts crítics.** Seguint les recomanacions del estudi realitzat per la Universitat de Girona s'han canviat els difusors del túnel de rentat amb l'objectiu de reduir el consum d'aigua.

Altres impactes ambientals com els de contaminació acústica, lumínica, del sòl i l'emissió de gasos a l'atmosfera no són rellevants.

5.5.2 Consum d'energia i aigua

A la FRN enguany hem començat a treballar els paràmetres de gestió ambiental. Per aquest motiu no disposem de dades dels anys anteriors al 2009. A la taula següent es mostra els consums totals d'energia de la fundació. El centre on el consum d'energia és més elevat degut a la seva activitat laboral-productiva és el Centre Especial de treball, que representa el 82% del total de despesa en gasoil A, 54% d'electricitat i el 40% de gas natural.

Variable	Unitat	Any 2009
Consum d'energia elèctrica	Kwh/any	436.816
Consum d'energia gasoil A	l/any	62.880'54
Consum d'energia gasoil calefacció	l/any	10.768
Consum d'energia gas natural	Kwh/any	335.230

S'han fet accions de sensibilització al conjunt del personal, bones pràctiques per l'estalvi del consum energètic, control de consums de gasoil, establiment dels termòstats dels sistemes de climatització a 20°C al hivern i a 25°C a l'estiu, però no es té quantificat l'estalvi realitzat degut a que no es tenia establert un sistema de control dels consums energètics.

La totalitat de l'aigua que consumeixen els centres de la FRN prové de la xarxa d'aigua pública.

El consum total d'aigua de la FRN durant l'any 2009 ha estat de 16.949 m³.

Un dels centres de la fundació on el consum ha estat més elevat és el Centre Especial de Treball, que representa el 81% del total. Això és degut principalment a l'activitat laboral del Túnel de rentat de cotxes. En aquesta secció s'ha realitzat una acció per a l'estalvi d'aigua canviant els difusors, que ens ha permès reduir el consum d'aigua mantenint la mateixa qualitat de rentat.

Les aigües residuals s'aboquen a la xarxa de clavegueram. En el rentat de cotxes existeix una bassa de decantació per separar sòlids i un separador dels hidrocarburs. Aquests residus són gestionats per un transportista-gestor autoritzat.

5.5.3 Producció i gestió de residus

El centre de la FRN on la producció de residus és més important és el Centre Especial de Treball Taller Montilivi-Xirgu. La gestió de residus d'aquest centre es fa mitjançant gestors

autoritzats però fins aquest any 2009 no s'han començat a quantificar els volums generats i per tant no disposem de dades històriques, que ja podrem publicar a les properes memòries de sostenibilitat.

Taula de residus del Centre especial de treball Montilivi-Xirgu:

Tipus de residu	Quantitat generada	Destí
Paper i cartró	Sense dades	Gestor autoritzat
Envasos fitosanitaris	Sense dades	Gestor autoritzat
Residu verd de jardineria	70.700 kg	Gestor autoritzat
General	Sense dades	Gestor autoritzat

Als establiments de l'àrea social es fa una separació selectiva dels residus. Els residus dels serveis residencials són equivalents als residus domèstics i per això, es separa paper, vidre, envasos, matèria orgànica, rebuig. Llençar els residus de forma separada als contenidors corresponents és una de les activitats normals dels habitatges com a acció per fomentar la cultura de respecte al medi ambient que es vol transmetre als usuaris dels serveis residencials.

Les piles es llencen al contenidor especial de l'establiment on es compren en el mateix moment de la compra de noves. I igualment, els medicaments caducats es llencen als contenidors existents a les farmàcies.

En la compra de nous equips electrònics o electrodomèstics es gestiona de forma que el mateix proveïdor recull i s'encarrega de la gestió dels aparells vells.

Consum de matèries primeres

Les principals matèries primeres identificades són els productes químics de neteja utilitzats en el túnel de rentat i el material d'oficina (paper, tòners i cartutxos de tinta per la impressió).

Materials	Quantitat consumida
Productes químics del túnel de rentat de cotxes	10'85 tones
Paper d'oficina	1'75 tones
Tòners	49 unitats
Cartutxos d'impressora	73 unitats

Amb l'objectiu de millorar la gestió ambiental de la fundació i reduir el consum de productes actualment s'està treballant per la reducció de productes químics en el túnel de rentat, la substitució de productes de neteja agressius per altres menys contaminants, la implantació al 100% de l'ús de paper reciclat d'oficina i, sensibilització ambiental per la reducció del consum de paper i tintes.

5.5.4 Emissions de gasos i efluents

Les emissions totals de CO₂ de la fundació Ramon Noguera durant l'any 2009 han estat l'equivalent a 424'34 tones CO₂/any.

Emissions de CO₂ directes 249.66 tones CO₂/any i emissions indirectes 174.68 CO₂/any.

Aquest indicador s'ha començat a controlar aquest any i es per això que no es disposen de dades dels anys anteriors.

5.5.5 Altres impactes sobre el medi natural

Integració en l'entorn

La secció de jardineria del Centre Especial de treball de la fundació realitza treballs en zones forestal de neteja i manteniment de boscos. La nostra contribució a l'entorn en aquest cas és positiva. Al projecte realitzat al Espai d'Interès Natural de las Gavarres juntament amb el Consorci de les Gavarres i amb un membre de l'Associació Foment de la Raça Asinina catalana, la fundació participa en la prova pilot de manteniment del sotabosc mitjançant la pastura d'ases de raça catalana. El manteniment de les zones de bosc netes i desbrossades es fa mitjançant la pastura dels animals.

Enllaç de la notícia emesa per Televisió de Catalunya: <http://www.tv3.cat/videos/2699630>

5.5.6 Formació i sensibilització ambiental

Internament i dirigit a tot el personal de la fundació s'han redactat els manuals de bones pràctiques ambientals, que volen ser una sèrie de recomanacions a seguir per fomentar l'estalvi de recursos (energètic, aigua i materials) tant en l'àmbit laboral de la FRN com en l'àmbit privat de totes les persones que treballen a la fundació.

De cara als nostres usuaris dels serveis residencials es realitza la separació selectiva de residus fomentant aquests bons hàbits entre els residents.

La Fundació Ramon Noguera ha participat en la campanya de "Sensibilització ecològica urbana" juntament amb l'ajuntament de Girona dins el programa "Girona Innova" per fomentar l'ús de la bossa de roba de pa.

5.6 Objectius ambientals 2010

Àrea General

- Implantació d'un sistema de gestió ambiental integrat al sistema de gestió de la FRN.

Àrea Laboral

- Utilització de productes químics de neteja menys agressius amb el medi ambient.
- Planta de compostatge dels residus verds de la secció de jardineria.
- Estudi de les possibilitats de recuperació de les aigües del túnel de rentat de cotxes.

6. Taula d'indicadors del Global Reporting Initiative (GRI)

Relació d'indicadors GRI reportats per cada un dels vectors econòmic, ambiental i social:

CONTINGUT	PÀGINA
1. Estratègia i anàlisi	
1.1.- Declaració del president.	3-4
1.2.- Descripció dels principals impactes, riscos y oportunitats.	3-5
2. Perfil de l'organització	
2.1.- Nom de l'organització.	6
2.2.- Principals marques, productes i/o serveis.	6-7
2.3.- Estructura operativa de la organització, incloent les principals divisions, entitats operatives, filials i negocis conjunts.	7
2.4.- Localització de la seu principal de l'organització.	6
2.5.- Nombre i nom dels països en els que opera l'organització.	8
2.6.- Naturalesa de la propietat i forma jurídica.	6
2.7.- Mercats servits (incloent el desglossament geogràfic, els sectors que engloba i els tipus de clients/beneficiaris).	8
2.8.- Dimensions de l'organització que informa incloent el nombre d'empleats, les vendes netes, la capitalització total i la quantitat de productes o serveis prestats.	9
2.9.- Canvis significatius durant el període cobert per la memòria en mida, estructura i propietat de l'organització.	1
2.10.- Premis i distincions rebudes durant el període informatiu.	2

CONTINGUT	PÀGINA
3. Paràmetres de la memòria	
Perfil de la memòria	
3.1.- Període cobert per la informació recollida en la memòria.	5
3.2.- Data de la memòria anterior més recent.	5
3.3.- Cicle de presentació de memòries.	5
3.4.- Punt de contacte per qüestions relatives a la memòria o al seu contingut.	5
Abast i cobertura de la memòria	
3.5.- Procés de definició del contingut de la memòria.	5
3.6.- Cobertura de la memòria.	5
3.7.- Indicar l'existència de limitacions de l'abast o cobertura de la memòria.	5
3.8.- Informació sobre negocis conjunts, filials, instal·lacions arrendades, activitats subcontractades i altres entitats que puguin afectar significativament la comparabilitat entre períodes i/o entre organitzacions.	5
3.9.- Tècniques de mesura de dades i bases per realitzar els càlculs, incloses les hipòtesis i tècniques subjacents a les estimacions aplicades a la recopilació d'indicadors i resta d'informació de la memòria.	5
3.10.- Descripció de l'efecte que pugui tenir la reexpressió d'informació que pertany a memòries anteriors, juntament amb les raons que han motivat aquesta reexpressió.	5

¹ No hi ha hagut canvis significatius durant el 2009.

² No s'han rebut premis durant el 2009

CONTINGUT	PÀGINA
Índex del contingut del GRI	
3.11.- Canvis significatius relatius a períodes anteriors en l'abast, la cobertura o els mètodes de valoració aplicats a la memòria.	5
3.12.- Taula que indica la localització dels continguts bàsics en la memòria.	32-39
Verificació	
3.13.- Política i pràctica actual amb relació a la sol·licitud de verificació externa de la memòria.	5
4. Govern, compromisos i participació dels grups d'interès	
4.1.- Estructura de govern de l'organització	8-9
4.2.- Indicar si el president del màxim òrgan de govern ocupa un càrrec executiu	27
4.3.- Nombre de membres del màxim òrgan de govern que siguin independents o no executius	8
4.4.- Mecanismes dels accionistes i empleats per comunicar recomanacions o indicacions al màxim òrgan de govern.	14
4.5.- Vincle entre la retribució dels membres del màxim òrgan de govern, alts directius i executius i l'acompliment de l'organització.	OP
4.6.- Procediments implementats per evitar conflictes d'interessos en el màxim òrgan de govern.	OP
4.7.- Procediment de determinació de la capacitat i experiència exigible als membres del màxim òrgan de govern per poder guiar l'estratègia de l'organització en aspectes socials, ambientals i econòmics.	OP

CONTINGUT	PÀGINA
4.8.- Declaracions de missió i valors desenvolupades internament, codis de conducta i principis rellevants per a l'acompliment econòmic, ambiental i social, i l'estat de la seva implementació.	10, 24
4.9.- Procediments del màxim òrgan de govern per supervisar la identificació i gestió, per part de l'organització, de l'acompliment econòmic, ambiental i social, incloent riscos i oportunitats relacionades, així com l'adherència o compliment dels estàndards acordats a escala internacional, codis de conducta i principis.	OP
4.10.- Procediments per avaluar l'acompliment del màxim òrgan de govern, especialment pel que fa a l'acompliment econòmic, ambiental i social.	27
Compromisos amb iniciatives externes	
4.11.- Descripció de com l'organització ha adoptat un plantejament o principi de precaució.	11-12
4.12.- Principis o programes socials, ambientals i econòmics desenvolupats externament, així com qualsevol altra iniciativa que l'organització subscriu o aprovi.	15, 17, 24, 25, 26,
4.13.- Principals associacions a las quals pertanyi i/o ens nacionals i internacionals als quals doni suport l'organització.	15
Participació dels grups d'interès	
4.14.- Relació de grups d'interès que l'organització ha inclòs.	13-15
4.15.- Base per a la identificació i selecció de grups d'interès amb els quals es compromet la organització.	13-15
4.16.- Enfocaments adoptats per a la inclusió dels grups d'interès, incloses la freqüència de la seva participació per tipus i categoria de grups d'interès.	13
4.17.- Principals preocupacions i aspectes d'interès que hagin sorgit a través de la participació dels grups d'interès i forma com els ha respost l'organització en l'elaboració de l'informe.	5

GRI	Descripció	Pàgina
ACOMPLIMENT ECONÒMIC		
Informació sobre l'enfocament de gestió econòmica		26, 27
EC1 (P)	Valor econòmic directe generat i distribuït.	16
EC2 (P)	Conseqüències financeres i altres riscos i oportunitats per les activitats de l'organització a causa del canvi climàtic.	ND
EC3 (P)	Cobertura de les obligacions de l'organització que es deuen a programes de beneficis socials.	ND
EC4 (P)	Ajudes financeres significatives rebudes per part de governs.	16
EC5 (A)	Rang de les relacions entre el salari inicial estàndard i el salari mínim local en llocs on es desenvolupin operacions significatives.	20
EC6 (P)	Política, pràctiques i proporció de despesa corresponent a proveïdors locals a llocs on es desenvolupin operacions significatives.	ND
EC7 (P)	Procediments per a la contractació local i proporció d'alts directius procedents de la comunitat local als llocs on es desenvolupin operacions significatives.	ND
EC8 (P)	Desenvolupament i impacte de les inversions en infraestructures i serveis prestats principalment per al benefici públic mitjançant compromisos comercials, <i>pro bono</i> , o en espècie.	ND
EC9 (A)	Comprensió i descripció dels impactes econòmics indirectes significatius, incloent-hi l'abast d'aquests impactes.	ND

GRI	Descripció	Pàgina
ACOMPLIMENT AMBIENTAL		
Informació sobre l'enfocament de gestió ambiental		28
EN1 (P)	Materials utilitzats, per pes o volum.	29
EN2 (P)	Percentatge dels materials utilitzats que són materials valoritzats.	ND
EN3 (P)	Consum directe d'energia desglossat per fonts primàries.	29
EN4 (P)	Consum indirecte d'energia desglossat per fonts primàries.	29
EN5 (A)	Estalvi d'energia per la conservació i millores en l'eficiència.	ND
EN6 (A)	Iniciatives per proporcionar productes i serveis eficients en el consum d'energia, basats en energies renovables, i les reduccions en el consum d'energia com a resultat d'aquestes iniciatives.	29
EN7 (A)	Iniciatives per reduir el consum indirecte d'energia i les reduccions aconseguides amb aquestes iniciatives.	29
EN8 (P)	Captació total d'aigua per fonts.	29
EN9 (A)	Fonts d'aigua que han estat afectades significativament per la captació d'aigua.	ND
EN10 (A)	Percentatge i volum total d'aigua reciclada i reutilitzada.	ND
EN11 (P)	Descripció de terrenys adjacents o ubicats dins d'espais naturals protegits o d'àrees d'alta biodiversitat no protegides.	ND
EN12 (P)	Descripció dels impactes més significatius en la biodiversitat en espais naturals protegits o en àrees d'alta biodiversitat no protegides, derivats de les activitats, productes i serveis en àrees protegides i en àrees d'elevat valor en biodiversitat en zones alienes a les àrees protegides.	31

GRI	Descripció	Pàgina
ACOMPLIMENT AMBIENTAL		
EN13 (A)	Hàbitats protegits o restaurats.	31
EN14 (A)	Estratègies i accions implementades i planificades per a la gestió d'impactes sobre la biodiversitat.	ND
EN15 (A)	Nombre d'espècies, desglossades en funció del seu perill d'extinció, incloses en la llista vermella de la UICN i en llistats nacionals, els hàbitats de les quals es trobin afectats per les operacions de l'organització segons el grau d'amenaça de l'espècie.	NA
EN16 (P)	Emissions totals, directes i indirectes, de gasos d'efecte hivernacle, en pes.	31
EN17 (P)	Altres emissions indirectes, de gasos d'efecte d'hivernacle, en pes.	ND
EN18 (A)	Iniciatives per reduir les emissions de gasos d'efecte hivernacle i les reduccions aconseguides.	ND
EN19 (P)	Emissions de substàncies destructores de la capa d'ozó, en pes.	ND
EN20 (P)	NO, SO i altres emissions significatives a l'aire per tipus i pes.	ND
EN21 (P)	Abocaments totals d'aigües residuals, segons naturalesa i destí.	ND
EN22 (P)	Pes total de residus gestionats, segons tipus i mètode de tractament.	30
EN23 (P)	Nombre total i volum dels abocaments accidentals més significatius.	ND

GRI	Descripció	Pàgina
ACOMPLIMENT AMBIENTAL		
EN24 (A)	Pes dels residus transportats, importats, exportats o tractats que es consideren perillosos segons la classificació del Conveni de Basilea, annexos I, II, III i VIII, i percentatge de residus transportats internacionalment.	NA
EN25 (A)	Identificació, mida, estat de protecció i valor de biodiversitat de recursos hídrics i hàbitats relacionats, afectats significativament per abocaments d'aigües i aigües d'escolament de l'organització que informa.	NA
EN26 (P)	Iniciatives per mitigar els impactes ambientals dels productes i serveis, i grau de reducció d'aquest impacte.	28-31
EN27 (P)	Percentatge de productes venuts, i els seus materials d'embalatge, que són recuperats al final de la seva vida útil, per categories de productes.	NA
EN28 (P)	Cost de les multes significatives i nombre de sancions no monetàries per incompliment de la normativa ambiental.	³
EN29 (A)	Impactes ambientals significatius del transport de productes i altres béns i materials utilitzats per les activitats de l'organització, així com del transport de personal.	ND
EN30 (A)	Desglossament per tipus del total de despeses i inversions ambientals.	ND

³ No hi ha hagut multes ni sancions per incompliment de normativa ambiental.

GRI	Descripció	Pàgina
ACOMPLIMENT SOCIAL (PRÀCTIQUES LABORALS)		
Informació sobre l'enfocament de gestió de pràctiques i ètica laborals		19, 24
LA1 (P)	Desglossament del col·lectiu de treballadors per tipus de feina, per contracte i per regió.	19, 22
LA2 (P)	Nombre total d'empleats i rotació mitjana d'empleats, desglossats per grup d'edat, sexe i regió.	20, 21
LA3 (A)	Beneficis socials per als empleats amb jornada completa, que no s'ofereixen als empleats temporals o a mitja jornada, desglossat per activitat principal.	20
LA4 (P)	Percentatge de llocs de treball coberts per un conveni col·lectiu.	19
LA5 (P)	Període(s) mínim(s) de preavis relatiu(s) a canvis organitzatius, incloent-hi si aquestes notificacions són especificades en els convenis col·lectius.	ND
LA6 (A)	Percentatge del total de treballadors que està representat en comitès de salut i seguretat i conjunts de direcció - empleats, establerts per ajudar a controlar i assessorar sobre programes de salut i seguretat a la feina.	14
LA7 (P)	Taxes d'absentisme, malalties professionals, dies perduts i nombre de víctimes mortals relacionades amb la feina, per regió.	20
LA8 (P)	Programes d'educació, formació, assessorament, prevenció i control de riscos que s'apliquen als treballadors, a les seves famílies o als membres de la comunitat amb relació a malalties greus.	23, 25
LA10 (P)	Mitjana d'hores de formació anuals per empleat, desglossada per categoria d'empleat.	21

GRI	Descripció	Pàgina
ACOMPLIMENT SOCIAL (PRÀCTIQUES LABORALS)		
LA11 (A)	Programes de gestió d'habilitats i de formació contínua que fomentin l'ocupació dels treballadors i que els donin suport en la gestió del final de les seves carreres professionals.	ND
LA12 (A)	Percentatge d'empleats que rep avaluacions regulars de l'acompliment i del desenvolupament professional.	ND
LA13 (P)	Composició dels òrgans de govern corporatiu i plantilla, desglossats per sexe, grup d'edat, pertinença a minories i altres indicadors de diversitat.	22
LA14 (P)	Relació entre salari base dels homes respecte del de les dones, desglossat per categoria professional.	23
ACOMPLIMENT SOCIAL (DRETS HUMANS)		
Informació sobre l'enfocament de gestió de drets humans		24
HR1 (P)	Percentatge i nombre total d'acords d'inversió significatius que incloquin clàusules de drets humans o que hagin estat objecte d'anàlisi en matèria de drets humans.	ND
HR2 (P)	Percentatge dels principals distribuïdors i contractistes que han estat objecte d'anàlisi en matèria de drets humans, i mesures adoptades com a conseqüència.	ND
HR3 (A)	Total d'hores de formació dels treballadors sobre polítiques i procediments relacionats amb aquells aspectes dels drets humans rellevants per les seves activitats, incloent el percentatge de treballadors formats.	ND
HR4 (P)	Nombre total d'incidents de discriminació i mesures adoptades.	ND

GRI	Descripció	Pàgina
ACOMPLIMENT SOCIAL (DRETS HUMANS)		
HR5 (P)	Activitats de la companyia en les quals el dret de llibertat d'associació i d'acollir-se a convenis col·lectius pot córrer importants riscos, i mesures adoptades per donar suport a aquests drets.	24
HR6 (P)	Activitats identificades que comporten un risc potencial d'incidents d'explotació infantil, i mesures adoptades per contribuir a la seva eliminació.	NA
HR7 (P)	Operacions identificades com de risc significatiu de ser origen d'episodis de treball forçat o no consentit, i mesures adoptades per contribuir a la seva eliminació.	24
HR8 (A)	Percentatge del personal de seguretat que ha estat format en les polítiques o procediments de l'organització pel que fa a aspectes dels drets humans rellevants per a les activitats.	NA
HR9 (A)	Nombre total d'incidents relacionats amb violacions dels drets dels indígenes i mesures adoptades.	NA
ACOMPLIMENT SOCIAL (COMUNITAT)		
Informació sobre l'enfocament de gestió amb relació a la societat		25-27
SO1 (P)	Naturalesa, abast i efectivitat de programes i pràctiques per avaluar i gestionar els impactes de les operacions en les comunitats, incloent-hi entrada, operació i sortida de l'empresa.	ND
SO2 (P)	Percentatge i nombre total d'unitats de negoci analitzades pel que fa als riscos relacionats amb la corrupció.	27
SO3 (P)	Percentatge d'empleats formats en les polítiques de procediments anticorrupció de l'organització.	ND
SO4 (P)	Mesures adoptades en resposta a incidents de corrupció.	NA

GRI	Descripció	Pàgina
ACOMPLIMENT SOCIAL (COMUNITAT)		
SO5 (P)	Posició en les polítiques públiques i participació en el desenvolupament d'aquestes i d'activitats de lobbisme.	ND
SO6 (A)	Valor total de les aportacions financeres i en espècie a partits polítics o a institucions relacionades, per països.	ND
SO7 (A)	Nombre total d'accions per causes relacionades amb pràctiques monopolístiques i contra la lliure competència, i els seus resultats.	ND
SO8 (P)	Valor monetari de sancions i multes significatives i nombre total de sancions no monetàries derivades de l'incompliment de les lleis i regulacions.	⁴
ACOMPLIMENT SOCIAL (RESPONSABILITAT SOBRE PRODUCTES)		
Informació sobre l'enfocament de gestió de responsabilitat sobre productes		11, 19, 24
PR1 (P)	Fases del cicle de vida dels productes i serveis en les quals s'avaluen, per ser millorats si convé, els impactes que tenen aquests en la salut i seguretat dels clients, i percentatge de categories de productes i serveis significatius subjectes a aquests procediments d'avaluació.	23-24
PR2 (A)	Nombre total d'incidents derivats de l'incompliment de la regulació legal o dels codis voluntaris relatius als impactes dels productes i serveis a la salut i la seguretat durant el seu cicle de vida, distribuïts en funció del tipus de resultat d'aquests incidents.	ND
PR3 (P)	Tipus d'informació sobre els productes i serveis que són requerits pels procediments en vigor i la normativa, i percentatge de productes i serveis subjectes a aquests requeriments informatius.	ND

⁴ No s'han rebut multes ni sancions per incompliment de lleis i regulacions.

GRI	Descripció	Pàgina
ACOMPLIMENT SOCIAL (RESPONSABILITAT SOBRE PRODUCTES)		
PR4 (A)	Nombre total d'incompliments de la regulació i dels codis voluntaris relatius a la informació i a l'etiquetatge dels productes i serveis, distribuïts en funció del tipus de resultat d'aquests incidents.	ND
PR5 (A)	Pràctiques pel que fa a la satisfacció del client, incloent-hi els resultats dels estudis de satisfacció del client.	24-25
PR6 (P)	Programes de compliment de les lleis o adhesió a estàndards i codis voluntaris esmentats en comunicacions de màrqueting, inclosos en la publicitat, altres activitats promocionals i patrocinis	ND
PR7 (A)	Nombre total d'incidents fruit de l'incompliment de les regulacions relatives a les comunicacions de màrqueting, incloent la publicitat, la promoció i el patrocini distribuïts en funció del resultat d'aquests incidents.	ND
PR8 (A)	Nombre total de reclamacions degudament fonamentades amb relació al respecte a la privacitat i la fuga de dades personals de clients.	25
PR9 (P)	Cost de les multes que són significatives fruit de l'incompliment de la normativa amb relació al subministrament i l'ús de productes i serveis de l'organització.	⁵

⁵ No s'ha rebut cap multa per incompliment de la normativa relativa als serveis que presta la Fundació.



La present memòria de sostenibilitat de la Fundació Ramon Noguera ha estat publicada el maig del 2010 i s'ha elaborat seguint els criteris de la guia G3 del Global Reporting Initiative.
