

**MEMÒRIA DE SOSTENIBILITAT  
ANY 2009**

**ERRE**  
de VIC 1952



1.	<b>Declaració de la direcció</b> .....	4
2.	<b>Abast de la memòria</b> .....	5
3.	<b>Perfil i estructura</b> .....	6
3.1.	<b>Dades bàsiques</b> .....	6
3.2.	<b>Els nostres productes i serveis</b> .....	6
3.3.	<b>Organització</b> .....	8
4.	<b>Estratègia de l'organització</b> .....	9
4.1.	<b>Missió</b> .....	9
4.2.	<b>Política de responsabilitat social</b> .....	9
4.3.	<b>Els nostres grups d'interès</b> .....	11
4.4.	<b>Premis i Associacions</b> .....	11
5.	<b>Vector econòmic</b> .....	12
5.1.	<b>Valor econòmic generat</b> .....	12
5.2.	<b>Planificació estratègica</b> .....	12
5.3.	<b>Innovació</b> .....	12
5.4.	<b>Proveïdors i empreses contractades</b> .....	13
5.5.	<b>Objectius econòmics 2010</b> .....	13
6.	<b>Vector ambiental</b> .....	14
6.1.	<b>Gestió ambiental</b> .....	14
6.2.	<b>Consum d'energia</b> .....	14
6.3.	<b>Consum d'aigua</b> .....	16
6.4.	<b>Producció i gestió de residus</b> .....	17
6.5.	<b>Emissions de gasos i efluents</b> .....	18
6.6.	<b>Formació i sensibilització ambiental</b> .....	18
6.7.	<b>Producte ecològic</b> .....	18
6.8.	<b>Objectius ambientals 2010</b> .....	19
7.	<b>Vector social</b> .....	20
7.1.	<b>Recursos humans</b> .....	20
7.1.1	<i>Perfil de la plantilla</i> .....	20
7.1.2	<i>Igualtat d'oportunitats i conciliació de la vida laboral i personal</i> .....	20
7.1.3	<i>Remuneració del personal</i> .....	21
7.1.4	<i>Satisfacció dels treballadors</i> .....	22
7.1.5	<i>Estabilitat de la plantilla</i> .....	22
7.1.6	<i>Formació</i> .....	22
7.1.7	<i>Comunicació amb l'equip humà</i> .....	23
7.1.8	<i>Seguretat i salut en el treball</i> .....	24
7.2.	<b>Satisfacció del client</b> .....	24
7.3.	<b>Relació amb la comunitat</b> .....	25
7.4.	<b>Objectius socials 2010</b> .....	25
8.	<b>Taula d'indicadors del Global Reporting Initiative (GRI)</b> .....	26

# 1. Declaració de la direcció

Finalment ja la tenim!

La primera memòria de sostenibilitat d'ERRE DE VIC, una petita empresa familiar fundada el 1952.

Hem de donar gràcies als nostres pares, que ens han educat amb aquests valors des de sempre: som el què mengem, la terra és el nostre tresor, l'univers és perfecte dins de la seva imperfecció, tinguem cura i respecte a totes les persones, des de l'educació, tracte, fins a la responsabilitat amb la seva salut i els nostres productes, de l'ètica de l'elaboració i de la confiança dipositada en nosaltres.

La nostra manera de ser ens ha portat fins aquí. Fins ara no sabíem que ho podíem dir, que ho podíem escriure. Tot i les reticències inicials que teníem amb el concepte de la responsabilitat social per por que acabés sent una estratègia més de màrqueting buida de contingut, al final hem fet nostre aquest concepte.

Treballar en aquest sentit i amb aquesta consciència, i gràcies a la participació al programa RSE.PIME, hem reordenat, mesurat i millorat diverses accions internes i externes que ja fèiem, i hem pres consciència de moltes més que a partir d'ara també podem fer.

En aquest any dur econòmicament i estratègicament, hem clarificat conceptes que deixem anotats en aquesta memòria, i se'ns han plantejat també una sèrie de reptes:

- perquè una empresa petita i familiar de molt de temps, que elabora productes tradicionals, naturals, sans i bons, des de sempre i amb els mètodes de sempre no pot ser una organització moderna, proactiva, innovadora, respectuosa i actual?
- perquè una empresa innovadora i moderna, no pot seguir fent els productes més naturals i tradicionals?.

La salut i la ètica amb els productes és la nostra insígnia. I sí, volem fer més productes pel valor que aporta la varietat, però sempre respectant l'origen.

Seguirem, seguirem en la millora de l'entorn en els processos d'elaboració per aconseguir l'excel·lència, també en els aspectes ambientals, econòmics i socials, perquè és cosa nostra, és cosa de tots.

Seguidament veureu la nostra fotografia actual en matèria de sostenibilitat, i també el nostre camí i espero que destí. Per elaborar aquesta memòria hem seguit els criteris que estableix el Global Reporting Initiative.



Núria Vilacís Erra  
Directora gerent

## **2. Abast de la memòria**

Aquesta és la primera memòria de sostenibilitat de Erre de Vic – 1952 (Extrapernil, SA). Les dades que hi presentem corresponen a l'exercici 2009, i sempre que és possible les comparem amb les d'exercicis anteriors; i cobreixen el 100% de l'activitat de l'empresa. El nostre objectiu és seguir elaborant la memòria de sostenibilitat amb periodicitat anual.

Per definir els continguts de la memòria hem seguit els principis establerts per la guia del Global Reporting Initiative, -materialitat, participació dels grups d'interès, context de sostenibilitat i exhaustivitat-. En concret, per a la participació dels grups d'interès, hem elaborat una enquesta per conèixer les seves inquietuds i interessos, i a partir dels resultats hem acabat de definir els continguts i l'estructura d'aquest document.

Per qüestions relatives a la memòria podeu contactar amb [nuria@erredevic.com](mailto:nuria@erredevic.com).

### 3. Perfil i estructura

#### 3.1. Dades bàsiques

<b>Nom de l'organització:</b>	Extrapernil, SA
<b>Adreça de la seu principal:</b>	Passeig de la Generalitat, 69
<b>Localitat:</b>	Vic
<b>Forma jurídica:</b>	Societat anònima
<b>Telèfon:</b>	93.885.09.16
<b>Correu electrònic:</b>	erredevic@erredevic.com
<b>Pàgina web:</b>	www.erredevic.com

#### 3.2. Els nostres productes i serveis

A **Erre de Vic, 1952** oferim productes que assegurin una sana i gustosa alimentació, aprofitem les excel·lències de la pròpia carn, i les resaltem, la del porc és rica en àcids oleics (protectors contra el colesterol i els triglicèrids) i antioxidants naturals. Per a nosaltres la salut és molt important: podem garantir que els nostres productes **són transparents**, no emmascaren la natura, i **són aptes per a celíacs**, perquè no contenen gluten, **per a persones intolerants a la lactosa i els seus derivats, al·lèrgiques a l'ou i altres**. A més, la proporció entre la carn i el greix, poc perceptible, converteixen el cuit curat ERRE de Vic en un aliment magre, que ajuda a prevenir l'arteriosclerosi i l'osteoporosi i millora el rendiment intel·lectual.

#### **PRODUCTES**

##### **Pernil Cuit Curat:**

El gran reserva de la nostra autèntica vocació. Una exquisida peça de porc que es treballa sencera i de forma completament manual per part del personal expert en mètodes artesanals, amb una maceració llarga. Tot el nostre procés d'elaboració afirmen el gust, l'aroma i la qualitat propi del pernil.

##### **Salsitxa de Frankfurt:**

El frankfurt també pot ser saludable. Molt saboroses, són úniques perquè només contenen pernil, sal nítrea i ascorbat sòdic. Tenen el punt just d'equilibri entre la carn i el greix.



### **Textura:**

El nostre pernil cuit picolat, a punt per untar, s'ha creat amb tota la cura pensant en les persones que busquen aliments d'excel·lent qualitat, amb un baix contingut calòric i molt saborosos. Conté oli refinat de soja (substituint el greix animal) per afavorir la seva consistència.

Totes les opcions: amb vi i mermelada d'albercoc, amb poma, amb figa, aporten frescor i lleugeresa.

### **Gall dindi**

Tant el pit com la cuixa de Gall Dindi aporten agradable frescor a la boca, elaborats, amb o sense fumejar, amb tota la cura que es mereix i amb un toc d'espècies mediterrànies. No conté ni fosfats ni estabilitzants, perquè la salut no té preu. Els seus frankfurts prometen una digestió lleugera i agradable.

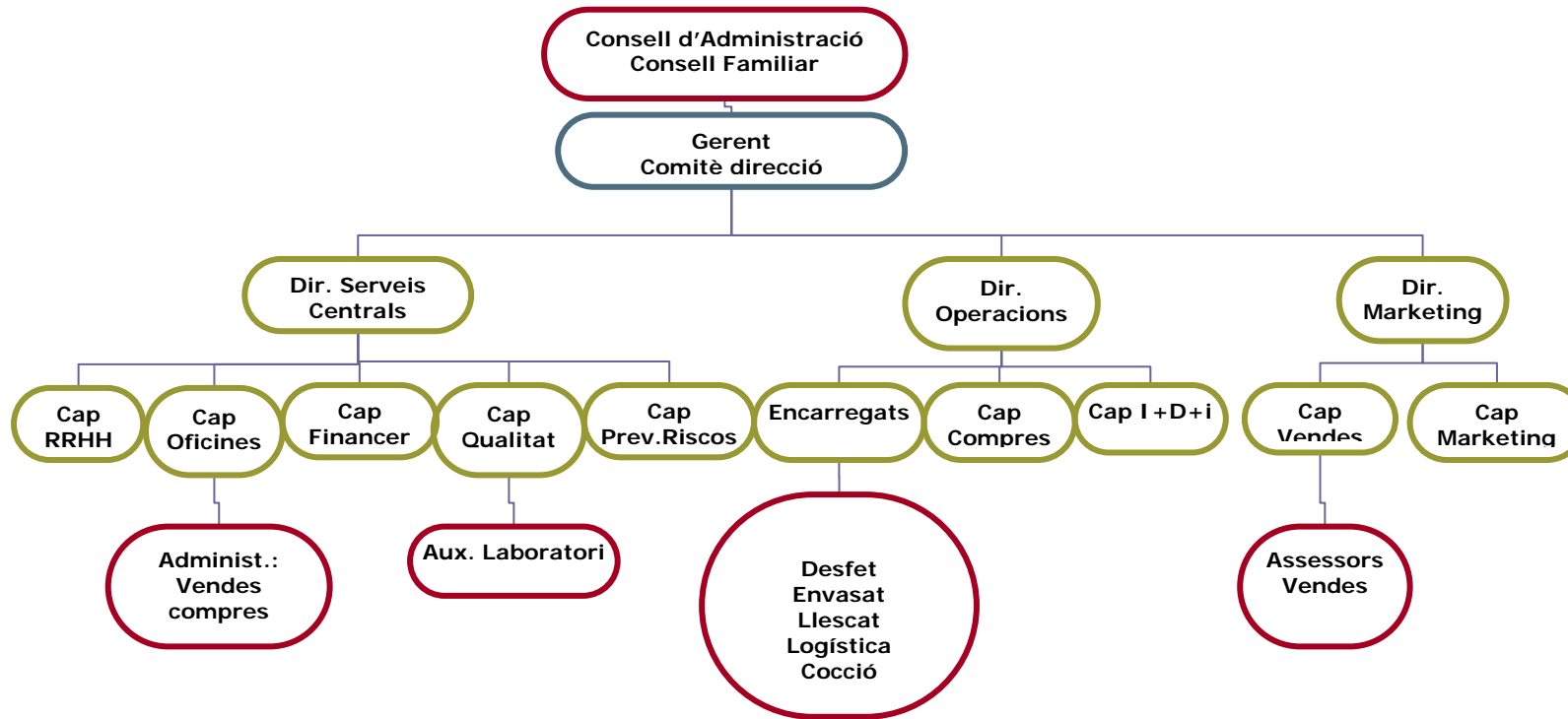
### **Versions amb certificació ecològica CCPAE:**

Cada dia que passa, oferim més productes elaborats amb certificació ecològica, amb les garanties del CCPAE, certificació europea i la nostra pròpia, d'una elaboració acurada, pel públic més exigent.

### **SERVEI DE MAQUIL·LA**

Oferim el servei d'elaborar, al xarcuter enfeinat o obrador, les cuixes i espatlles escollides ben identificades, el producte cuit corresponent, presentades tan amb llauna com en bossa, amb totes les garanties d'Erre de Vic.

### 3.3. Organització





## 4. Estratègia de l'organització

### 4.1. Missió

#### MISSIÓ

Empresa creada el 1952, estrictament familiar i independent, orientada a la creació, elaboració i distribució de productes alimentaris innovadors i de qualitat, dirigits a consumidors sensibilitzats.

Els productes es defineixen en:

- L'ètica aplicada als aliments, productes naturals.
- El millor pernil cuit curat del món i també els seus derivats.
- Productes a l'abast de tothom a nivell dietètic. (sense al·lèrgens)
- Alta gamma i *delicatessen*. Aliments d'alta qualitat, tant organolèpticament, com a la salut i a premisses ecològiques
- El plaer de menjar sa i bo.

I que té la voluntat de millorar els aspectes socials, laborals, ambientals i de respecte als drets humans.

### 4.2. Política de responsabilitat social

A EXTRAPERIL, S.A. tenim la voluntat de ser una empresa responsable i compromesa amb la salut de les persones i de l'entorn, promovent la millora continua en totes les àrees de producció i gestió i basant-nos en els nostres valors. Per això considerem el concepte de la sostenibilitat en el seu sentit més ampli, incorporant criteris socials, ambientals i econòmics en la nostra activitat diària.

#### L'ÈTICA APLICADA ALS ALIMENTS

- Elaborar aliments artesanals, naturals, bons i saborosos, amb el repte d'elaborar el pernil cuit més sa del món
- Elaborar aliments a l'abast de tothom (sense al·lèrgens), amb un procés que ressalta els sabors propis de la matèria primera
- Elaborar aliments exquisits, d'alta gamma tant organolèpticament com per la salut i amb premisses ecològiques

#### LES PERSONES

- Vetllar perquè les persones se sentin realitzades a nivell personal pel valor que aporten a l'empresa
- Fomentar el treball en equip per potenciar les qualitats de cada persona
- Oferir i facilitar el desenvolupament professional de les persones de l'organització
- Garantir la igualtat d'oportunitats en tots els processos de l'empresa
- Facilitar la conciliació de la vida laboral i personal
- Vetllar per la satisfacció del treballadors i fomentar el seu orgull de pertinença a l'empresa
- Fomentar el diàleg entre totes les persones de l'empresa

**INNOVACIÓ**

- Unir tradició i innovació, millorant els processos per fer aliments més segurs adaptats a la demanda del mercat i millorar la qualitat dels llocs de treball
- Crear les plataformes necessàries per introduir nous productes

**ORIENTACIÓ AL CLIENT**

- Oferir serveis personalitzats que s'adaptin a les necessitats dels clients i els consumidors
- Garantir una atenció de qualitat, eficient i efectiva.

**ORIENTACIÓ A L'ACCIONISTA**

- Fomentar el compromís i l'orgull de pertinença per parts dels accionistes
- Mantenir un alt grau de comunicació amb els accionistes
- Garantir una gestió econòmica eficient, sòlida i rendible

**MEDI AMBIENT**

- Minimitzar l'impacte ambiental del nostre procés productiu:
- Reduir el consum energètic i d'aigua millorant els processos productius i les instal·lacions
- Minimitzar la producció de residus i millorar-ne la gestió
- Minimitzar l'impacte ambiental dels nostres productes i els seus envasos , sense oblidar la seguretat alimentària ni les preferències del client.

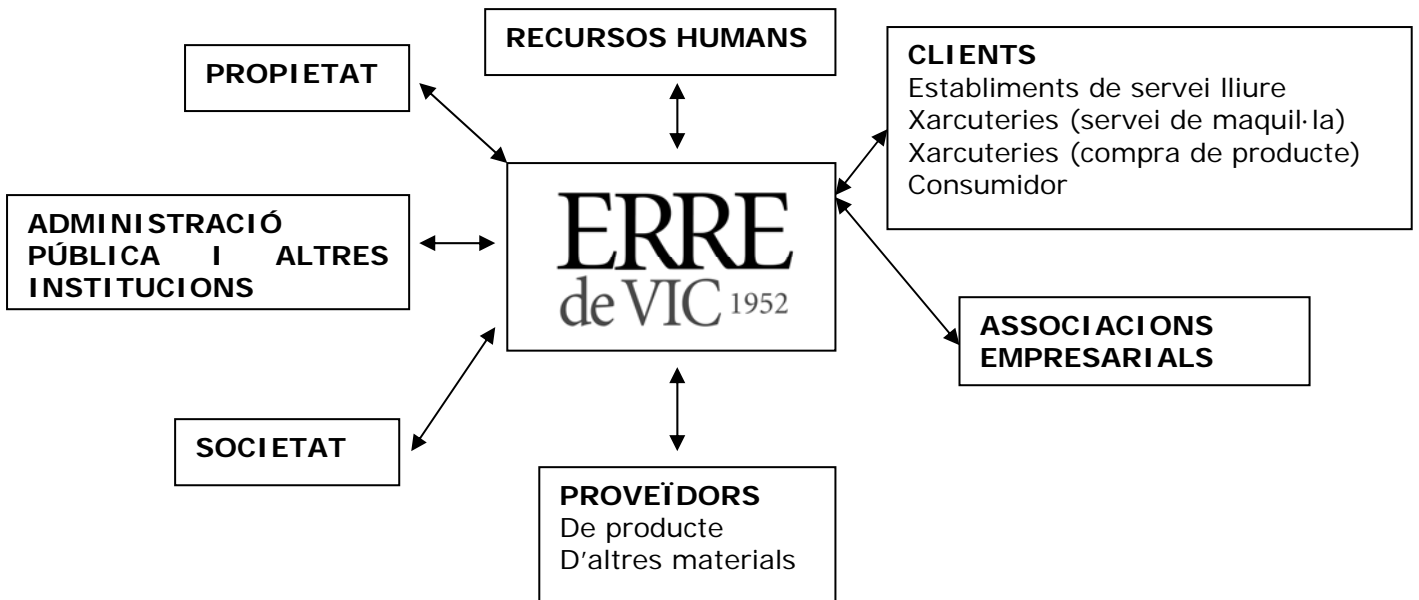
**COMUNITAT**

- Oferir una gamma d'aliments aptes per a totes les persones, i que no malmetin la salut.
- Sensibilitzar i educar a la població en bons hàbits alimentaris

**PROVEÏDORS**

- Ser responsables amb els nostres proveïdors complint amb els acords
- Prioritzar els proveïdors més alineats amb la nostra filosofia i els nostres valors

### 4.3. Els nostres grups d'interès



### 4.4. Premis i Associacions

L'any 2008 vam rebre el Premi Cambra a la millor iniciativa d'innovació a Osona, coincidint amb la 5a edició d'aquests premis.

Per altra banda formem part de diverses associacions del nostre sector empresarial com són la Federació d'Indústries de la Carn, l'Empresa Familiar Catalana i APECPAE (Associació de productors, elaboradors i comercialitzadors de productes agroalimentaris ecològics de Catalunya).

## 5. Vector econòmic

### 5.1. Valor econòmic generat

Es fa una planificació i un seguiment pressupostari anual, enfocant per cada any les inversions en els àmbits que es considerin més estratègics i indispensables, i reduint despeses en aquells que es considerin menys rellevants.

Variable	Any 2007	Any 2008	Any 2009
Xifra de negocis	1.475.327 €	1.543.148€	1.438.084 €
Costos d'explotació	860.434 €	984.987€	901.370 €
Despeses salarials totals	532.574 €	501.665€	521.000 €
Pagaments a proveïdors de capital	4.452 €	4.554 €	2.269 €

### 5.2. Planificació estratègica

A Erre de Vic hem elaborat un pla estratègic que estableix les pautes principals a seguir en l'estratègia de l'empresa. A través d'aquest pla ens marquem objectius estratègics anuals en els diferents àmbits d'actuació (marca, qualitat, innovació, recursos humans i responsabilitat social) i establim les accions que cal portar a terme per assolir-los.

### 5.3. Innovació

En matèria d'innovació destaquem les següents actuacions portades a terme entre els anys 2008 i 2009:

- **Presentar textures al Salón Internacional del Club de Gourmets de Madrid. Poma i figa.**



SÓN LES NOVETATS ESTRELLA PRESENTADES AL MARÇ 2009. ERRE de Vic gràcies a una activitat constant de R+D+I, va poder presentar aquests dos productes. Les investigacions per aconseguir oferir als consumidors uns aliments sans i saborosos han culminat amb la consecució de la Textura Delicius (l'exquisidesa clàssica de pernil cuit curat Erre de Vic amb la poma) i la textura Caprice (l'exquisidesa del millor pernil cuit curat Erre de Vic amb figues): dos aliments gourmets i sofisticats.

- **Nou procés d'altres pressions:** per millorar la qualitat dels sobres de llescat i assegurar que el consumidor podrà gaudir-ne com si fos acabat de tallar en col·laboració amb el CENTA hem incoorporat al procés un tractament de pressurització.
- **Gall dindi:** Aquest nou producte que vam treure al mercat l'any 2008, representa ja el 6% de la facturació anual d'Erre de Vic.

En total hem invertit 264 hores de personal en aquests processos d'innovació, que sumat a altres despeses associades, suma un import de **6.865 € invertits en innovació** els anys 2008 i 2009.

#### 5.4. Proveïdors i empreses contractades

L'any 2009 hem treballat amb un total de 44 proveïdors (3 més que l'any anterior). En línia amb la nostra política d'empresa, seguim al 100% les condicions establertes amb els proveïdors, com ara terminis de pagament, condicions de reciclatge, etc. Per això, podem afirmar que en els darrers anys no hem registrat cap queixa per part d'aquest col·lectiu en relació amb el tracte rebut.

A l'hora de seleccionar els nostres proveïdors, el primer criteri que tenim és la qualitat, i si és possible, valorem a més el criteri de proximitat geogràfica, per tal de contribuir al desenvolupament econòmic del nostre entorn més proper. També el servei i gestió dels seus propis embalatges per assegurar el reciclatge adequat per a cada sector i material.

Per tal de fer-los partícips de la nostra estratègia de responsabilitat social, aquest any 2009 hem enviat 38 comunicats a proveïdors explicant-los els nostres compromisos en matèria social i ambiental.

Al mateix moment que se'ls enviava el comunicat, se'ls ha enviat una enquesta demanant-los informació sobre els seus sistemes de qualitat, la seva estratègia envers la responsabilitat social i la presència o absència d'al·lèrgens en les seves instal·lacions i productes. A finals de gener del 2010 hem rebut resposta de 18 d'ells.

#### 5.5. Objectius econòmics 2010

Objectius econòmics 2010
<ul style="list-style-type: none"> <li>• Complir amb els objectius del pla estratègic</li> <li>• Rebre enquesta sobre aspectes de responsabilitat social de com a mínim el 90% dels proveïdors</li> <li>• Implantar 5 sistemes de gestió</li> <li>• Innovar en processos per baixar costos, no afectant la matèria primera ni la filosofia del producte</li> <li>• Innovació en producte</li> <li>• Innovació en altres negocis</li> <li>• Innovació en sistema de gestió de remuneració a tots els nivells.</li> </ul>

## 6. Vector ambiental

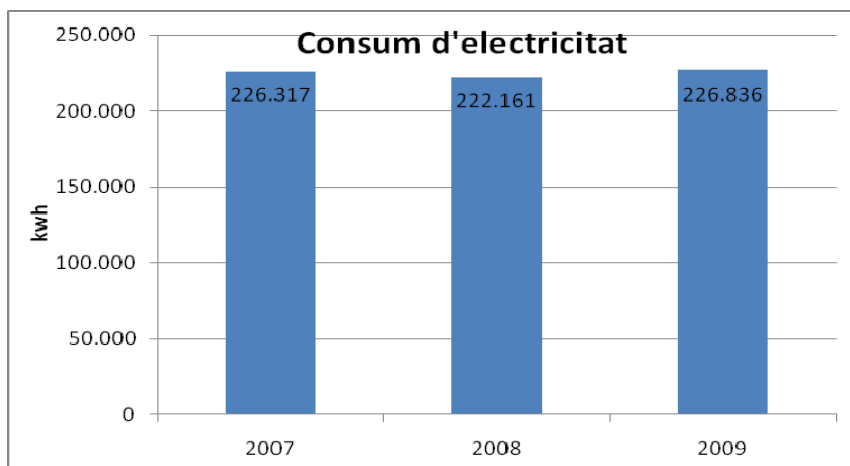
### 6.1. Gestió ambiental

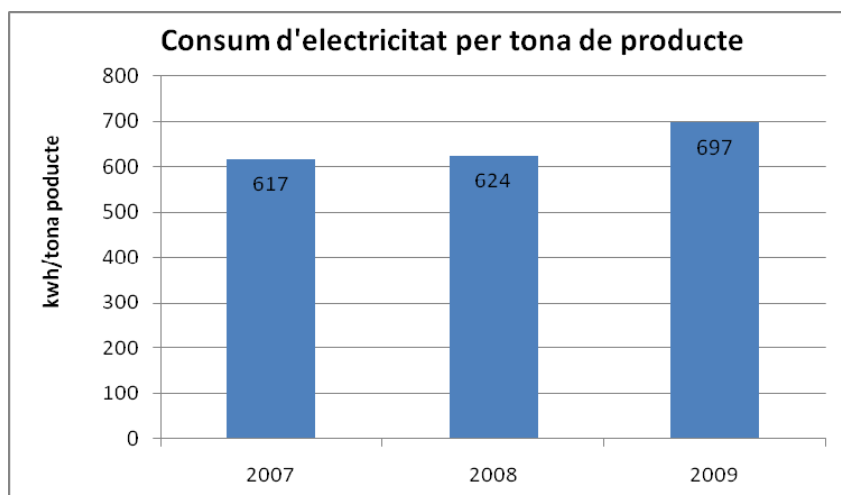
Els aspectes ambientals són gestionats directament des del Comitè de Direcció, fet que demostra el grau d'importància que tenen aquests aspectes en la filosofia de l'empresa.

Actualment, els esforços en matèria de gestió ambiental se centren a reduir els consums d'energia i aigua, atès que aquests són els principals impactes ambientals generats per l'activitat de l'empresa.

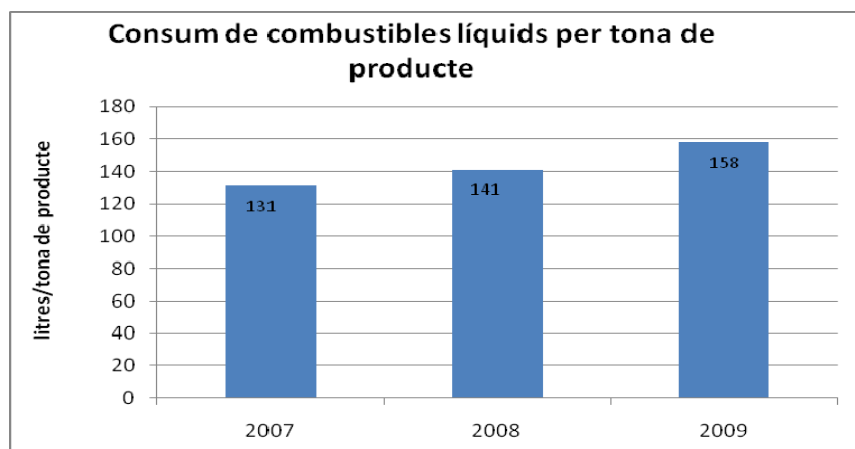
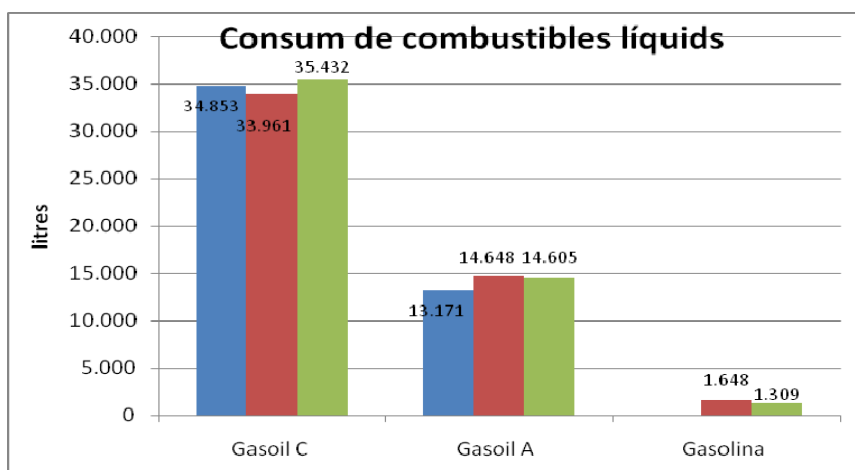
### 6.2. Consum d'energia

A Extrapernil consumim energia en forma d'electricitat i de combustibles líquids (gasoil A, C i gasolina). Tal com s'observa en els gràfics següents, el consum ha augmentat tant en valor absolut com en relació a la producció. El pes més important del consum elèctric recau en els equips de fred, i el seu funcionament té més a veure amb la temperatura ambiental que amb la producció. Pel que fa al gasoil C, la reducció de la producció no ha comportat una reducció proporcional del número de cuites.





Amb l'objectiu de reduir el consum d'electricitat, l'any 2010 s'instal·laran recuperadors de calor a dues càmeres per a la producció d'aigua calenta i millorar així el rendiment.



Per tal de reduir el consum de combustibles líquids s'han implantat diferents mesures. En el cas del combustible utilitzat per a la cocció, s'ha renovat l'aïllament de les canonades de vapor i s'ha fet una redistribució de la cocció.

Per altra banda, en el cas del combustible que consumeixen els vehicles, s'ha fet un curs de conducció eficient a totes les persones que porten vehicles d'empresa per tal de donar-los eines que els permetin reduir el consum de combustible.

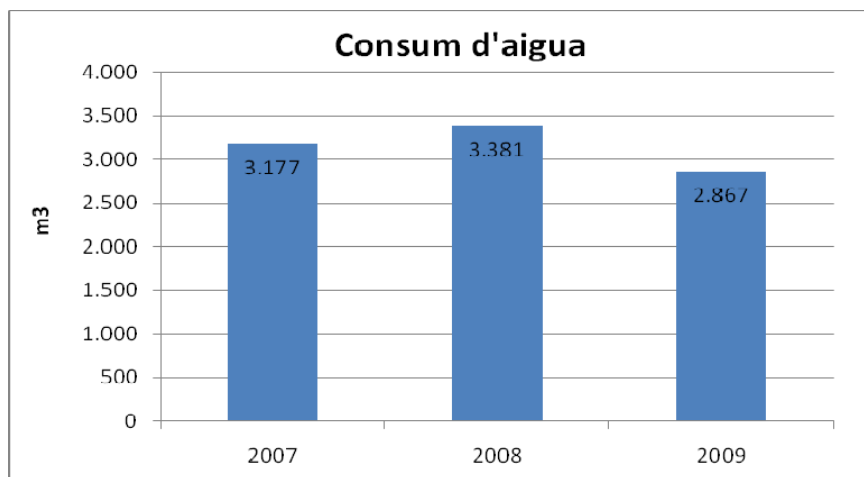
Caldrà veure si aquestes mesures donen ens permeten obtenir reduccions en els consum de cara als anys següents.

### 6.3. Consum d'aigua

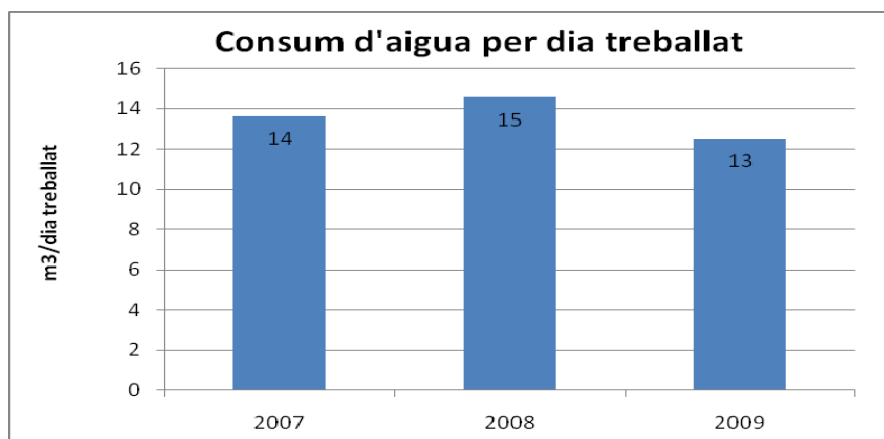
L'aigua que consumim és principalment pel procés de neteja de la fàbrica, que pel fet de fabricar un producte alimentari ha de ser òbviament molt escrupolós.

Tot i això, conscients de que el consum d'aigua és un dels nostres principals impactes ambientals, hem implantat diverses mesures per tal de poder-lo reduir. Destaquen especialment l'aprofitament d'aigua de les marmites de cocció i el canvi de embocadures de les llances de l'aigua a pressió.

A les gràfiques següents s'observa que els consum d'aigua ha disminuït l'any 2009 respecte l'anterior, tant en valor absolut com en relació als dies treballats, la qual cosa posa de manifest l'eficàcia de les mesures implantades.







## 6.4. Producció i gestió de residus

Els principals residus que produïm fruit del nostre procés productiu i les quantitats de cada un d'ells es detallen a la taula següent.

Tipus de residu	Any 2007		Any 2008		Any 2009	
	Quantitat generada	Destí*	Quantitat generada	Destí*	Quantitat generada	Destí*
Residus orgànic	59,1 t	Gestor autoritzat	58,7 t	Gestor autoritzat	57,0 t	Gestor autoritzat
Paper, cartró i plàstic	1,4 t	Valorització	1,1 t	Valorització	1,3 t	Valorització
Rebuig	10,0 m <sup>3</sup>	Cespa	15,0 m <sup>3</sup>	Cespa	15,0 m <sup>3</sup>	Cespa

L'any 2009 s'ha produït un canvi que ha permès estalviar residus de cartró, atès que un proveïdor que ens servia el producte en caixa de cartró, ara ens el serveix en contenidors de plàstic reutilitzables. Esperem veure reflectits els resultats d'aquesta mesura a les dades de l'any 2010.

Pel que fa al consum de **matèries primeres** per als embalatges, destaquen el cartró, el plàstic i l'acer.

	2009
<b>Cartró</b>	4.900 Kg
<b>Plàstics</b>	400 Kg
<b>Acer</b>	18,2 Kg

## 6.5. Emissions de gasos i efluents

Del nostre consum energètic se'n deriven unes emissions de CO<sup>2</sup> de manera directa i indirecta. Atès que el consum energètic ha augmentat, les emissions també ho han fet, tant en valor absolut com en relació a les tones de producte treballades.

	2007	2008	2009
t de CO2	212,69	216,39	221,13
t de CO2 / t de producte	0,58	0,61	0,68

Per altra banda, pel que fa a la gestió de les aigües residuals, aquestes es tracten en un dipòsit homogeneïtzador i van a l'Estació Depuradora d'Aigües Residuals de Vic.

## 6.6. Formació i sensibilització ambiental

Estem convençuts que per millorar la gestió ambiental de l'empresa, es imprescindible que totes les persones coneguin la sistemàtica a seguir i estiguin sensibilitzades. Per això, hem elaborat un full explicatiu sobre la recollida selectiva de residus i s'ha fet una sessió interna d'una hora de durada per tractar aquest aspecte. L'objectiu és seguir fent diverses accions en matèria de sensibilització ambiental.

## 6.7. Producte ecològic

El compromís per una alimentació sana i equilibrada, combinat amb la consciència ecològica, ens ha portat a incorporar la línia de productes ecològics. És l'aposta per una nova gamma de possibilitats a fi de recuperar els sabors més tradicionals amb les textures més generoses de les carns.

El mes de gener de 2008 vam aconseguir que la Unió Europea ens atorgués el **segell ecològic** corroborat pel Consell Català de Producció Ecològica Agrària (**CCPAE**) per al **Pernil Cuit Curat d'Erre de Vic**. Vam ser una de les primeres empreses catalanes del sector carni en obtenir aquest significatiu segell. I va obrir la porta al desenvolupament a Catalunya de la carn ecològica amb tots els seus derivats, beneficiant tot el cicle agroindustrial que l'acompanya.

En l'actualitat, nous aliments d'Erre de Vic també han merescut la garantia del segell del CCPAE: les nostres Salsitxes de Frankfurt (porcínes i de gall dindi) i el Pit de Gall dindi. I és compromís de l'empresa anar ampliant els nostres productes ecològics any rere any.

El producte amb certificació ecològica que elaborem comparteix procés i instal·lació amb el convencional, la seva diferència rau en les matèries primeres que s'utilitzen en la seva elaboració, tal com estableix la normativa aplicable del CCPAE. Les principals diferències es donen en la cria dels animals, molt més respectuosa per ells i pel medi ambient que la convencional.

## 6.8. Objectius ambientals 2010

### Objectius ambientals 2010

- Millorar el rendiment dels equips de fred per reduir el consum elèctric en un 3%.
- Reduir el consum de gasiol C a partir d'una optimització dels processos de cuita per recuperar la ratió del 2007.
- Mantenir el baixos consums d'aigua actuals.
- Assegurar uns embalatges clars, comunicadors i amb el menys impacte ambiental possible.

## 7. Vector social

### 7.1. Recursos humans

#### 7.1.1 Perfil de la plantilla

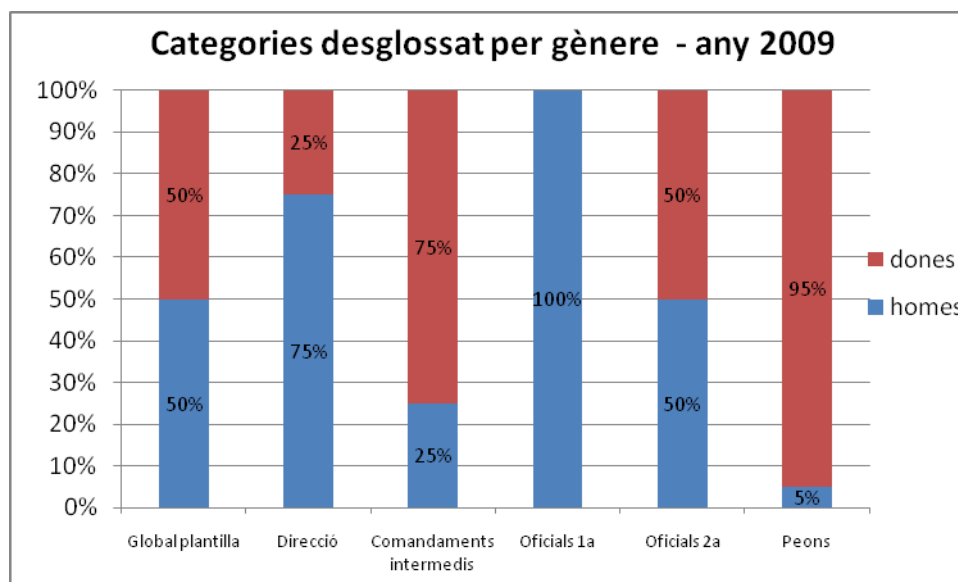
Som un equip de 17 persones que fem possible el projecte d'Erre de Vic. Cal la implicació i la bona feina de tots per aconseguir uns bons resultats empresarials.

	Any 2007	Any 2008	Any 2009
Plantilla mitjana equivalent	18	21	17
% personal fix	94%	85%	95%
% plantilla a jornada completa	-	98%	95%

El 75% dels empleats estan coberts pel conveni col·lectiu. En cas de produir-se canvis importants dins de l'organització que afectin de manera significativa als treballadors, s'ha establert que cal avisar-los un mes abans.

#### 7.1.2 Igualtat d'oportunitats i conciliació de la vida laboral i personal

El conjunt de la plantilla es troba equitativament distribuït entre homes i dones. Quan entrem a analitzar per categories òbviament s'observen algunes diferències, motivades fonamentalment pels diferents tipus de feina a realitzar.



És política de l'empresa no fer absolutament cap diferència per raó de gènere ja en el moment de la selecció. Senzillament es busca un perfil que s'adeqüi a la plaça que cal cobrir.

Per altra banda, les mesures de conciliació que oferim al nostre equip humà i el percentatge de persones que gaudeixen de cada una d'elles es detalla a la taula següent:

MESURA DE CONCILIACIÓ	2008	2009
Flexibilitat horària	10%	20%
Reducció de jornada	5%	5%
Vacances per períodes de festes escolars (nadal i setmana santa)	100%	100%

### 7.1.3 Remuneració del personal

Procurem que totes les persones que treballen amb nosaltres percebin una remuneració justa i equitativa. A les següents taules es presenten indicadors específics sobre diferències salarials.

	Any 2009
Diferència entre el salari més alt/salari més baix de la plantilla	4
Relació entre salari inicial empresa/salari mínim segons conveni del sector	1,4
% de treballadors/es amb revisió salarial segons el grau de desenvolupament professional	2%

Si ens mirem el salari per categories desglossat per gènere, observem....

Categories	Salari dones/salari homes
Peons	0,98
Oficials de 2a	1,36
Oficials de 1a	0,90
Comandaments intermedis	1,07
Direcció	1,07

#### **7.1.4 Satisfacció dels treballadors**

Per conèixer el grau de satisfacció amb els treballadors disposem d'una sèrie d'indicadors que registrem i analitzem trimestralment amb l'objectiu de prendre mesures correctores immediates si és necessari.

També, bianualment es fa una enquesta per a la millora del clima laboral i així anar avançant.

A la taula següent s'inclouen dades anuals dels resultats d'alguns d'aquests indicadors:

	<b>2008</b>	<b>2009</b>
Quantitat de conflictes laborals	8	9
Percentatge de conflictes resolts positivament	91%	54%
Iniciatives portades a terme respecte al total d'iniciatives plantejades pels treballadors	31%	50%

#### **7.1.5 Estabilitat de la plantilla**

enguany no hem registrat cap baixa voluntària, la qual cosa posa de manifest que comptem amb una plantilla força estable. L'antiguitat mitjana a l'empresa de les persones que en formem part és de més de 8 anys.

	<b>2008</b>		<b>2009</b>	
	Dones	Homes	Dones	Homes
Altes	0		1	
Baixes per jubilacions	0	1	0	0
Baixes voluntàries	1	1	0	0
<b>Índex de rotació no desitjada</b>	<b>14,3</b>		<b>0</b>	
Baixes per acomiadaments	0	0	1	1
Antiguitat mitja	12 anys		8,5 anys	

#### **7.1.6 Formació**

La formació continua de les persones que formem part d'Erre de Vic és fonamental per avançar en la millora continua de l'empresa. L'any 2009 hem participat a cursos de diferents temàtiques. Els cursos als que hem dedicat més recursos són els següents:

- Màrqueting i comunicació
- Màrqueting i vendes
- Perfeccionament comercial
- Quadre de comandament integral
- Seguretat Alimentària
- Conducció eficient

Aquest 2009 hem començat a registrar i controlar diferents indicadors en matèria de formació. És per aquest motiu que encara no podem comparar les dades amb les d'anys anteriors.

		Any 2009
% personal que ha rebut formació respecte al total dels treballadors/es		100%
Inversió total en formació (€)		13.537,25 €
Inversió en formació per treballador/a (€/treballador)		796,31 €
Total d'hores de formació		475
Mitjana d'hores de formació per treballador/a		28
Mitjana d'hores de formació per treballador/a segons categoria professional	Tècnic superior o conseller	224,50
	Oficial de 2a	26,40
	Auxiliar administratiu	1,00
	Comandaments intermedis	1,75
	Oficial de 1a. mecànic	4,40
	Oficial de 1a	0,64
	Peons	3,65

### 7.1.7 Comunicació amb l'equip humà

Els canals de comunicació que existeixen actualment amb les persones que formem part de l'empresa són els següents:

- Butlletí Erre Exprés
- Contacte directe i diari
- Taulells informatius
- Documentació a la nòmina
- Reunions
- Xerrades a l'hora d'esmorzar
- Convocatòries de dinars o sopars
- Dinar amb direcció 1 cop a l'any
- Reunions d'innovació 4 cops a l'any amb un representant de cada departament de forma rotativa
- Correu electrònic intern

Per tal de fomentar la cohesió de plantilla, organitzem diverses **activitats extra laborals**, entre les quals destaquen els dinars amb la direcció, la celebració del dijous llarder amb sorteig de regals recollits durant l'any, la trobada a principi d'any per presentar el pla estratègic i el regal d'un llibre per Sant Jordi.

L'any 2008 es van invertir 800 € en activitats extra laborals, i l'any 2009 s'han invertit 2.000 €.

### 7.1.8 Seguretat i salut en el treball

Per tal de gestionar adequadament la prevenció de riscos laborals a l'empresa, comptem amb el suport i l'assessorament d'una mútua especialitzada en la matèria.

Pel que fa a l'accidentalitat, val a dir que estem molt per sota de la mitjana del sector, la qual cosa demostra la bona feina que estem fent en matèria de seguretat i salut.

	Any 2009
Nombre d'accidents amb baixa	1
Nombre d'accidents sense baixa	1
Índex d'incidència (nombre d'accidents laborals amb baixa per cada cent mil treballadors exposats)	5.263,2
Índex d'incidència mitjà del sector carni en l'àmbit estatal (Institut Nacional d'Estadística del Ministeri de Treball i Immigració)	9.101,9

Cal esmentar que tots els llocs de treball tenen les condicions adaptades segons l'avaluació de riscos laborals portada a terme. Així mateix, tenim un equip de treball intern que es reuneix periòdicament i que tracta aspectes de gestió de la prevenció de riscos laborals.

Finalment, comentar que a banda de la formació bàsica que han rebut tots els treballadors, el 5% de la plantilla ha rebut formació en prevenció de riscos laborals de nivell superior.

### 7.2. Satisfacció del client

Tal com hem especificat en l'apartat dels grups d'interès, els nostres clients s'agrupen en quatre grans grups: establiments de servei lliure, xarcuteries (servei de maquil·la), xarcuteries (compra de producte) i consumidors.

Per conèixer el seu grau de satisfacció fem trucades directes als nostres clients per donar-los la oportunitat d'expressar-se. Així mateix, convidem als clients a visitar la nostra planta.

L'any 2009 hem rebut 188 queixes dels clients. El 80% de les queixes han estat pel producte i el 20% per temes logístics. Les queixes de producte són causa de l'artesanilitat del producte elaborat i de la poca manipulació de les carns. Tot i així s'ha incidit més en controls de qualitat en el procés d'elaboració. Pels temes logístics s'han incorporat més vies de contacte amb els clients, per tenir una visió més àmplia de les seves necessitats i encertar més amb la nostra reacció.

Els canals de comunicació que tenim establerts amb els clients són bàsicament les visites dels comercials, les trucades i correus electrònics, l'enviament del butlletí Erre Exprés i la presència en fires sectorials (Alimentària i Gourmet).



### **Màxima informació per al consumidor**

- Complim amb totes les normes d'etiquetatge i som fidels i ètics al que realment és el producte. Intentem donar la màxima informació possible.
- Afegim la informació nutricional de cada producte.
- Anotem especificacions de "SENSE AL·LÈRGENS" (no gluten, no lactosa, ...)
- Anotem idees de consum per educació gastronòmica on ens ho permet.
- Incloem els símbols dels reciclatges pertinents.

### **7.3. Relació amb la comunitat**

La nostra manera de ser, la nostra flexibilitat, dedicació i afany, ens han portat a mantenir el fet de que els nostres productes mantinguin la seva essència i la seva originalitat, de tal manera que qui pugui menjar la matèria primera bàsica, també pugui menjar els nostres productes elaborats.

Per altra banda, el nombre d'associacions de persones amb intoleràncies alimentàries i al·lèrgies han anat en augment i hi hem establert una relació de recolzament mutu que ens han portat a desenvolupar una sèrie d'accions, col·laboracions i estudis per ajudar a diferents col·lectius:

- Estudis de productes per necessitats dels nens amb determinades intoleràncies, comunicades pels professionals de l'Hospital Sant Joan de Déu de Barcelona, Fundació Àlicia.
- Xerrades i col·laboracions amb UNAE (associació de consumidors) i associacions diverses d'intolerants, sobretot la de Celíacs de Catalunya i aepnaa. Participació en tallers infantils i en congressos internacionals.
- Aportació de productes per a colònies de joves amb intoleràncies, caminades i curses populars locals, festes locals com el dijous llarder a Vic o en altres mercats, etc.
- Atorgar el I Premi de Gastronomia CUM LAUDE ERRE de Vic 2008, amb convocatòria bianual, on es fomenta el menjar bé i el cuinar amb bons productes.

### **7.4. Objectius socials 2010**

#### Recursos humans

- Implantar remuneracions variables efectives i possibles
- Mantenir el pla de comunicació interna actiu
- Portar a terme l'enquesta de clima laboral
- Adaptar el nostre horari laboral a l'horari europeu per fomentar la conciliació
- Tenir una política de formació activa

#### Client

- Incrementar la comunicació directa client-elaborador
- Reducció de les queixes en un 20%
- Mantenir servei d'atenció al client en horari ininterromput del 8h a les 18h.

#### Comunitat

- Innovar en nous productes mantenint la nostra essència i origen natural de la matèria primera.
- Assegurar alimentació sana i ètica.
- Tenir present en totes les decisions la incidència en el medi ambient per tal de tenir-ne cura.
- Organitzar el II Premi Cum Laude de Gastronomia Erre de Vic, convidant a totes les escoles de restauració a elaborar un plat amb el nostre pernil.

## 8. Taula d'indicadors del Global Reporting Initiative (GRI)

Relació d'indicadors GRI reportats per cada un dels vectors econòmic, ambiental i social:

CONTINGUT	PÀGINA
<b>1. Estratègia i anàlisi</b>	
1.1.- Declaració del president.	4
1.2.- Descripció dels principals impactes, riscos y oportunitats.	4
<b>2. Perfil de l'organització</b>	
2.1.- Nom de l'organització.	6
2.2.- Principals marques, productes i/o serveis.	6,7
2.3.- Estructura operativa de la organització, incloent les principals divisions, entitats operatives, filials i negocis conjunts.	8
2.4.- Localització de la seu principal de l'organització.	6
2.5.- Nombre i nom dels països en els que opera l' organització.	A
2.6.- Naturalesa de la propietat i forma jurídica.	6
2.7.- Mercats servits (incloent el desglossament geogràfic, els sectors que engloba i els tipus de clients/beneficiaris).	11,24
2.8.- Dimensions de l' organització que informa incloent el nombre d'empleats, les vendes netes, la capitalització total i la quantitat de productes o serveis prestats.	12,20
2.9.- Canvis significatius durant el període cobert per la memòria en mida, estructura i propietat de l'organització.	B
2.10.- Premis i distincions rebudes durant el període informatiu.	

A. Espanya

B. No s'han produït canvis significatius

<b>3. Paràmetres de la memòria</b>	
<b>Perfil de la memòria</b>	
3.1.- Període cobert per la informació recollida en la memòria.	5
3.2.- Data de la memòria anterior més recent.	5
3.3.- Cicle de presentació de memòries.	5
3.4.- Punt de contacte per qüestions relatives a la memòria o al seu contingut.	5
<b>Abast i cobertura de la memòria</b>	
3.5.- Procés de definició del contingut de la memòria.	5
3.6.- Cobertura de la memòria.	5
3.7.- Indicar l'existència de limitacions de l'abast o cobertura de la memòria.	5
3.8.- Informació sobre negocis conjunts, filials, instal·lacions arrendades, activitats subcontractades i altres entitats que puguin afectar significativament la comparabilitat entre períodes i/o entre organitzacions.	C
3.9.- Tècniques de mesura de dades i bases per realitzar els càlculs, incloses les hipòtesis i tècniques subjacents a les estimacions aplicades a la recopilació d'indicadors i resta d'informació de la memòria.	D
3.10.- Descripció de l'efecte que pugui tenir la reexpressió d'informació que pertany a memòries anteriors, juntament amb les raons que han motivat aquesta reexpressió.	E
3.11.- Canvis significatius relatius a períodes anteriors en l'abast, la cobertura o els mètodes de valoració aplicats a la memòria.	E

C. No hi ha negocis conjunts ni altres factors que puguin afectar la comparabilitat entre períodes.

D. Comentat en cada indicadors al llarg de la memòria; E. No hi ha memòries anteriors

CONTINGUT	PÀGINA
<b>Índex del contingut del GRI</b>	
3.12.- Taula que indica la localització dels continguts bàsics en la memòria.	26-31
<b>Verificació</b>	
3.13.- Política i pràctica actual amb relació a la sol·licitud de verificació externa de la memòria.	F
<b>4. Govern, compromisos i participació dels grups d'interès</b>	
4.1.- Estructura de govern de l'organització	G
4.2.- Indicar si el president del màxim òrgan de govern ocupa un càrrec executiu	G
4.3.- Nombre de membres del màxim òrgan de govern que siguin independents o no executius	G
4.4.- Mecanismes dels accionistes i empleats per comunicar recomanacions o indicacions al màxim òrgan de govern.	23
4.5.- Vincle entre la retribució dels membres del màxim òrgan de govern, alts directius i executius i l'acompliment de l'organització.	NA <sub>G</sub>
4.6.- Procediments implementats per evitar conflictes d'interessos en el màxim òrgan de govern.	NA <sub>G</sub>
4.7.- Procediment de determinació de la capacitat i experiència exigible als membres del màxim òrgan de govern per poder guiar l'estratègia de l'organització en aspectes socials, ambientals i econòmics.	NA <sub>G</sub>
4.8.- Declaracions de missió i valors desenvolupades internament, codis de conducta i principis rellevants per a l'acompliment econòmic, ambiental i social, i l'estat de la seva implementació.	9
4.9.- Procediments del màxim òrgan de govern per supervisar la identificació i gestió, per part de l'organització, de l'acompliment econòmic, ambiental i social, incloent riscos i oportunitats relacionades, així com l'adherència o compliment dels estàndards acordats a escala internacional, codis de conducta i principis.	9,10
4.10.- Procediments per avaluar l'acompliment del màxim òrgan de govern, especialment pel que fa a l'acompliment econòmic, ambiental i social.	NA <sub>G</sub>
<b>Compromisos amb iniciatives externes</b>	
4.11.- Descripció de com l'organització ha adoptat un plantejament o principi de precaució.	14

4.12.- Principis o programes socials, ambientals i econòmics desenvolupats externament, així com qualsevol altra iniciativa que l'organització subscriu o aprovi.	4
4.13.- Principals associacions a les quals pertanyi i/o ens nacionals i internacionals als quals doni suport l'organització.	11
<b>Participació dels grups d'interès</b>	
4.14.- Relació de grups d'interès que l'organització ha inclòs.	11
4.15.- Base per a la identificació i selecció de grups d'interès amb els quals es compromet la organització.	11
4.16.- Enfocaments adoptats per a la inclusió dels grups d'interès, incloses la freqüència de la seva participació per tipus i categoria de grups d'interès.	13,23,24,25
4.17.- Principals preocupacions i aspectes d'interès que hagin sorgit a través de la participació dels grups d'interès i forma com els ha respost l'organització en l'elaboració de l'informe.	ND <sub>H</sub>

F. No s'ha fet verificació externa de la memòria; G. Es tracta d'una empresa familiar que es gestiona com a tal. El Consell d'Administració està format per 4 membres de la família, i el president ocupa també un càrrec executiu dins l'empresa; H. No s'ha contactat amb els grups d'interès específicament per a la memòria. Es té per objectiu fer-ho de cara als propers anys;

GRI	Descripció	Pàgina
<b>ACOMPLIMENT ECONÒMIC</b>		
Informació sobre l'enfocament de gestió econòmica		12
EC1 (P)	Valor econòmic directe generat i distribuït.	12
EC2 (P)	Conseqüències financeres i altres riscos i oportunitats per les activitats de l'organització a causa del canvi climàtic.	I
EC3 (P)	Cobertura de les obligacions de l'organització que es deuen a programes de beneficis socials.	J
EC4 (P)	Ajudes financeres significatives rebudes per part de governs.	K
EC5 (A)	Rang de les relacions entre el salari inicial estàndard i el salari mínim local en llocs on es desenvolupin operacions significatives.	21
EC6 (P)	Política, pràctiques i proporció de despesa corresponent a proveïdors locals a llocs on es desenvolupin operacions significatives.	13
EC7 (P)	Procediments per a la contractació local i proporció d'alts directius procedents de la comunitat local als llocs on es desenvolupin operacions significatives.	NA <sub>L</sub>
EC8 (P)	Desenvolupament i impacte de les inversions en	M

	infraestructures i serveis prestats principalment per al benefici públic mitjançant compromisos comercials, <i>pro bono</i> , o en espècie.	
<b>ACOMPLIMENT MEDIAMBIENTAL</b>		
Informació sobre l'enfocament de gestió ambiental		14-19
EN1 (P)	Materials utilitzats, per pes o volum.	17
EN2 (P)	Percentatge dels materials utilitzats que són materials valoritzats.	N
EN3 (P)	Consum directe d'energia desglossat per fonts primàries.	15
EN4 (P)	Consum indirecte d'energia desglossat per fonts primàries.	14,15
EN8 (P)	Captació total d'aigua per fonts.	16,17
EN11 (P)	Descripció de terrenys adjacents o ubicats dins d'espais naturals protegits o d'àrees d'alta biodiversitat no protegides.	O
EN12 (P)	Descripció dels impactes més significatius en la biodiversitat en espais naturals protegits o en àrees d'alta biodiversitat no protegides, derivats de les activitats, productes i serveis en àrees protegides i en àrees d'elevat valor en biodiversitat en zones alienes a les àrees protegides.	O
EN16 (P)	Emissions totals, directes i indirectes, de gasos d'efecte hivernacle, en pes.	18
EN17 (P)	Altres emissions indirectes, de gasos d'efecte d'hivernacle, en pes.	18
EN19 (P)	Emissions de substàncies destructores de la capa d'ozó, en pes.	P
EN20 (P)	NO, SO i altres emissions significatives a l'aire per tipus i pes.	P
EN21 (P)	Abocaments totals d'aigües residuals, segons naturalesa i destí.	18
EN22 (P)	Pes total de residus gestionats, segons tipus i mètode de tractament.	17
EN23 (P)	Nombre total i volum dels abocaments accidentals més significatius.	Q
EN26 (P)	Iniciatives per mitigar els impactes ambientals dels productes i serveis, i grau de reducció d'aquest impacte.	14-19
EN27 (P)	Percentatge de productes venuts, i els seus materials d'emalatge, que són recuperats al final de la seva vida útil, per categories de productes.	R
EN28	Cost de les multes significatives i nombre de sancions no	S

(P)	monetàries per incompliment de la normativa ambiental.	
<b>ACOMPLIMENT SOCIAL (PRÀCTIQUES LABORALS)</b>		
Informació sobre l'enfocament de gestió de pràctiques i ètica laborals		20-24
LA1 (P)	Desglossament del col·lectiu de treballadors per tipus de feina, per contracte i per regió.	20
LA2 (P)	Nombre total d'empleats i rotació mitjana d'empleats, desglossats per grup d'edat, sexe i regió.	22
LA3 (A)	Beneficis socials per als empleats amb jornada completa, que no s'ofereixen als empleats temporals o a mitja jornada, desglossat per activitat principal.	21
LA4 (P)	Percentatge de llocs de treball coberts per un conveni col·lectiu.	20
LA5 (P)	Període(s) mínim(s) de preavis relatiu(s) a canvis organitzatius, incloent-hi si aquestes notificacions són especificades en els convenis col·lectius.	20
LA7 (P)	Taxes d'absentisme, malalties professionals, dies perduts i nombre de víctimes mortals relacionades amb la feina, per regió.	24
LA8 (P)	Programes d'educació, formació, assessorament, prevenció i control de riscos que s'apliquin als treballadors, a les seves famílies o als membres de la comunitat amb relació a malalties greus.	24
LA10 (P)	Mitjana d'hores de formació anuals per empleat, desglossada per categoria d'empleat.	22
LA13 (P)	Composició dels òrgans de govern corporatiu i plantilla, desglossats per sexe, grup d'edat, pertinença a minories i altres indicadors de diversitat.	20
LA14 (P)	Relació entre salari base dels homes respecte del de les dones, desglossat per categoria professional.	21
<b>ACOMPLIMENT SOCIAL (DRETS HUMANS)</b>		
Informació sobre l'enfocament de gestió de drets humans		NA <sub>T</sub>
HR1 (P)	Percentatge i nombre total d'acords d'inversió significatius que incloguin clàusules de drets humans o que hagin estat objecte d'anàlisi en matèria de drets humans.	NA <sub>T</sub>
HR2 (P)	Percentatge dels principals distribuïdors i contractistes que han estat objecte d'anàlisi en matèria de drets humans, i mesures adoptades com a conseqüència.	NA <sub>T</sub>
HR3 (A)	Total d'hores de formació dels treballadors sobre polítiques i procediments relacionats amb aquells aspectes dels drets	NA <sub>T</sub>

	humans rellevants per les seves activitats, incloent el percentatge de treballadors formats.	
HR4 (P)	Nombre total d'incidents de discriminació i mesures adoptades.	NA <sub>T</sub>
HR5 (P)	Activitats de la companyia en les quals el dret de llibertat d'associació i d'acollir-se a convenis col·lectius pot córrer importants riscos, i mesures adoptades per donar suport a aquests drets.	NA <sub>T</sub>
HR6 (P)	Activitats identificades que comporten un risc potencial d'incidents d'explotació infantil, i mesures adoptades per contribuir a la seva eliminació.	NA <sub>T</sub>
HR7 (P)	Operacions identificades com de risc significatiu de ser origen d'episodis de treball forçat o no consentit, i mesures adoptades per contribuir a la seva eliminació.	NA <sub>T</sub>
<b>ACOMPLIMENT SOCIAL (COMUNITAT)</b>		
Informació sobre l'enfocament de gestió amb relació a la societat		25
SO1 (P)	Naturalesa, abast i efectivitat de programes i pràctiques per avaluar i gestionar els impactes de les operacions en les comunitats, incloent-hi entrada, operació i sortida de l'empresa.	25
SO2 (P)	Percentatge i nombre total d'unitats de negoci analitzades pel que fa als riscos relacionats amb la corrupció.	U
SO3 (P)	Percentatge d'empleats formats en les polítiques de procediments anticorrupció de l'organització.	U
SO4 (P)	Mesures adoptades en resposta a incidents de corrupció.	U
SO5 (P)	Posició en les polítiques públiques i participació en el desenvolupament d'aquestes i d'activitats de lobbisme.	U
SO8 (P)	Valor monetari de sancions i multes significatives i nombre total de sancions no monetàries derivades de l'incompliment de les lleis i regulacions.	V
<b>ACOMPLIMENT SOCIAL (RESPONSABILITAT SOBRE PRODUCTES)</b>		
Informació sobre l'enfocament de gestió de responsabilitat sobre		6

productes		
PR1 (P)	Fases del cicle de vida dels productes i serveis en les quals s'avaluen, per ser millorats si convé, els impactes que tenen aquests en la salut i seguretat dels clients, i percentatge de categories de productes i serveis significatius subjectes a aquests procediments d'avaluació.	6
PR3 (P)	Tipus d'informació sobre els productes i serveis que són requerits pels procediments en vigor i la normativa, i percentatge de productes i serveis subjectes a aquests requeriments informatius.	26
PR5 (A)	Pràctiques pel que fa a la satisfacció del client, incloent-hi els resultats dels estudis de satisfacció del client.	24
PR6 (P)	Programes de compliment de les lleis o adhesió a estàndards i codis voluntaris esmentats en comunicacions de màrqueting, inclosos en la publicitat, altres activitats promocionals i Patrocinis	W
PR9 (P)	Cost de les multes que són significatives fruit de l'incompliment de la normativa amb relació al subministrament i l'ús de productes i serveis de l'organització.	Y

I. No s'ha fet res encara en aquest sentit. Es preveu fer alguna actuació en matèria de canvi climàtic els propers anys; J. No s'ofereixen plans de pensions ni similar als treballadors; K. No s'han rebut ajudes financeres significatives de governs; L. L'àmbit geogràfic d'actuació és només el territori espanyol; M. No es desenvolupen infraestructures pel benefici públic; N. No s'utilitzen materials valoritzats; O. No hi ha terrenys ubicats en espais naturals; P. No se n'ometen de forma significativa; Q. No s'han produït abocaments accidentals; R. No es recuperen; S. No s'han rebut multes; T. Operem només dins l'estat espanyol on els drets humans estan legalment garantits; U. No s'han analitzat els riscos relacionats amb la corrupció. No obstant, per la naturalesa de l'organització no es considera que hi pugui haver aquests riscos. No s'han produït mai incidents en aquest sentit. No s'intervé tampoc en polítiques públiques; V. No se n'han rebut; W. Es compleix la legislació vigent en totes les campanyes de màrqueting; Y. No s'han rebut sancions en aquest sentit.

La present Memòria de sostenibilitat d'Erre de Vic ha estat elaborada d'acord amb les directrius de la Guia d'Elaboració de Memòries de Sostenibilitat de GRI G3. Erre de Vic cobreix en el seu informe de Responsabilitat Social Empresarial els requisits associats al Nivell A d'aplicació de G3, el qual implica que compleix amb les especificacions associades a aquest Nivell quant a Perfil, Enfocament de gestió i Indicadors de desenvolupament.



La memòria ha estat desenvolupada en el marc del Programa RSE.PIME impulsat pel Departament de Treball de la Generalitat de Catalunya i el Consell General de Cambres.

