

MEMÒRIA DE SOSTENIBILITAT

ANY 2009



*Bon*blat
FORN DE PA ALTARRIBA S.L.

1.	Carta de la direcció	4
2.	Abast de la memòria	6
3.	Perfil i estructura.....	7
3.1.	Dades bàsiques	7
3.2.	Principals activitats, productes i/o serveis	7
3.3.	Organització	11
4.	Estratègia de l'organització.....	12
4.1.	Visió, missió i valors	12
4.2.	Política de responsabilitat social	12
4.3.	Grups d'interès	13
5.	Indicadors	16
5.1.	Vector econòmic.....	16
5.1.1	<i>Valor econòmic generat.....</i>	<i>16</i>
5.1.2	<i>Planificació estratègica</i>	<i>16</i>
5.1.3	<i>Innovació.....</i>	<i>17</i>
5.1.4	<i>Proveïdors i empreses contractades</i>	<i>17</i>
5.2.	Objectius econòmics per al 2010	17
5.3.	Vector ambiental.....	17
5.3.1	<i>Gestió ambiental.....</i>	<i>17</i>
5.3.2	<i>Consum d'energia, aigua i farina.....</i>	<i>18</i>
5.3.3	<i>Producció i gestió de residus</i>	<i>20</i>
5.3.4	<i>Emissions de gasos i efluents.....</i>	<i>21</i>
5.3.5	<i>Formació i sensibilització ambiental.....</i>	<i>21</i>
5.4.	Objectius ambientals per al 2010	21
5.5.	Vector social	22
5.5.1	<i>Perfil de la plantilla.....</i>	<i>22</i>
5.5.2	<i>Remuneració del personal</i>	<i>22</i>
5.5.3	<i>Absentisme laboral</i>	<i>23</i>
5.5.4	<i>Rotació de la plantilla.....</i>	<i>23</i>
5.5.5	<i>Formació.....</i>	<i>24</i>
5.5.6	<i>Igualtat d'oportunitats i conciliació de la vida laboral i personal.....</i>	<i>24</i>
5.5.7	<i>Comunicació amb la plantilla</i>	<i>24</i>
5.5.8	<i>Seguretat i salut en el treball.....</i>	<i>25</i>
5.5.9	<i>Drets humans.....</i>	<i>25</i>
5.5.10	<i>Satisfacció del client.....</i>	<i>25</i>
5.6.	Avaluació del grau de satisfacció del client	26
5.6.1	<i>Responsabilitat sobre el producte i la comunicació</i>	<i>27</i>
5.6.2	<i>Relació amb la comunitat.....</i>	<i>28</i>
5.7.	Objectius socials per al 2010	28
6.	Taula d'indicadors del Global Reporting Initiative (GRI)	29

1. Carta de la direcció

Aquest 2009 és el primer any que a Forn de Pa Altarriba publiquem una memòria de sostenibilitat, amb l'objectiu d'informar sobre el desenvolupament sostenible de la nostra empresa a través de la descripció dels nostres impactes sobre les persones i l'entorn natural. Amb la publicació de la memòria arribem al punt culminant del Programa RSE.PIME, i hi recollim tot allò que hem treballat des del seu inici a finals de l'2008.

Hem après que qualsevol activitat empresarial s'ha de fonamentar en una pràctica basada en els principis del desenvolupament equilibrat, sostenible i responsable, amb la qual siguem capaços de generar solucions als nous reptes socials i ambientals del nostre entorn. Per això, davant de les noves situacions que se'ns presenten, procurem implantar noves i millors maneres de donar resposta a aquests reptes a través, sobretot, de buscar l'excel·lència en la gestió i innovar permanentment.

Al llarg del 2009 hem estat treballant per incorporar i desenvolupar els principis de la responsabilitat social allà on tenim una influència o un impacte directe sobre les persones, l'entorn natural i l'economia. És aquí on han nascut els objectius, les polítiques i els compromisos adquirits en la manera d'actuar actual i futura.

Aquest any, en el marc d'implantació del programa, hem definit el pla estratègic que integra els aspectes de responsabilitat i recull aquelles accions que ens han d'ajudar a millorar dia rere dia, integrant aspectes socials i ambientals en tots els àmbits de la nostra activitat.

Amb l'equip humà, l'objectiu és disposar d'un equip de persones qualificades com a factor clau per elaborar productes de qualitat i oferir un servei òptim. Som conscients que el benestar de les persones és fonamental per assolir aquest objectiu, per això treballem per millorar la seva satisfacció.

En la relació amb els clients, la nostra última finalitat és la seva satisfacció. Per això, aportem valor afegit a cada un dels nostres segells oferint qualitat i un servei integral: producte, servei, assessorament, informació i atenció. També apliquem la traçabilitat com a eina de treball, no només com a element de seguretat alimentària, sinó que amb estreta col·laboració amb els nostres proveïdors, seleccionem diferents blats que formaran part dels pans segons els processos i resultats a assolir. Per tal de conèixer el grau de satisfacció dels clients de les diferents marques d'una manera totalment objectiva i mesurable, aquest any hem elaborat una enquesta que avalua diferents paràmetres dels productes i serveis oferts al client.

Amb la comunitat, continuem treballant per al progrés comú del nostre entorn local més proper, sent una part activa i implicada amb els agents locals, com per exemple el Centre de Formació en Tecnologies (Cefortem), l'Associació d'Empresaris de Manlleu i l'Oficina de Promoció Econòmica de Manlleu.

I amb l'entorn natural, hem assumit el compromís d'implantar mesures que ens permetin minimitzar dia a dia l'afectació ambiental de la nostra activitat. En aquesta línia, hem sensibilitzat l'equip humà en bones pràctiques ambientals perquè creiem que són la part més important per aconseguir fer realitat aquest compromís.

Per acabar, ens comprometem a continuar treballant per ser una empresa socialment responsable.

Francesc Altarriba, Director general

2. Abast de la memòria

A finals de l'any 2008 a Forn de Pa Altarriba, en el marc del Programa RSE.PIME, vam iniciar la implantació d'una estratègia de responsabilitat social, és per aquest motiu que primer any elaborem una memòria de sostenibilitat per informar dels impactes i de les accions desenvolupades en els àmbits ambiental, econòmic i social de la nostra activitat, corresponents al període comprès entre d'1 de gener i el 31 de desembre de 2009. Tenim el compromís de publicar una memòria de sostenibilitat cada dos anys.

La cobertura d'aquesta memòria corresponen a totes les activitats de Forn de Pa Altarriba.

La memòria s'ha elaborat de conformitat amb les indicacions i principis internacionals que estableix la *Guia per a l'elaboració de memòries de sostenibilitat* versió 3.0 del Global Reporting Initiative, estàndard internacional per a l'elaboració de memòries de sostenibilitat. Segons aquesta guia, la memòria té un **nivell C d'aplicació autodeclarat**.

3. Perfil i estructura

3.1. Dades bàsiques

Nom de l'organització:	Forn de Pa Altarriba
Adreça de la seu principal:	C/ Salvador Juncadella, 22. Polígon industrial "El Verdager"
Localitat:	08560 Manlleu
Forma jurídica:	Societat limitada
Número de socis:	2
Número de treballadors/es:	46
Telèfon:	93 850 67 02
Fax:	93 850 70 69
Correu electrònic:	info@bonblat.com
Pàgina web:	www.bonblat.com

3.2. Principals activitats, productes i/o serveis

Forn de pa Altarriba S.L. és una empresa creada l'any 1995 dedicada a la fabricació i distribució de productes derivats de la farina. El seu procés de producció engloba tota una gamma molt àmplia de productes que van des de pans i brioxera fins a pastisseria, sent una de les poques empreses del país amb processos productius complets i autosuficients.

El fet de considerar-se una empresa artesana, el millor actiu de l'empresa és el factor humà. Forn de pa Altarriba és una empresa jove, amb il·lusió, que la compon un equip de professionals, molts d'ells considerats dels millors especialistes del seu ofici.

Compta amb unes instal·lacions centrals de producció situades a Manlleu, comarca d'Osona, i equipades amb l'última tecnologia aplicada per tal de primar la qualitat de tots els seus productes així com garantir la màxima seguretat tecno-sanitària en empreses d'alimentació.



L'àrea de forns de pa comprèn sis botigues pròpies i la proximitat amb el client permet copsar dia a dia el seu interès. A les botigues únicament es poden trobar productes elaborats íntegrament a les instal·lacions de Forn de pa Altarriba SL.

- Seu central (oficina i obrador): C. Salvador Juncadella, 22 - Polígon industrial "El Verdaguer"
Apartat de correus 86 08560 Manlleu (Barcelona)
- Botiga C/. Pont (Manlleu)
- Botiga Av. de Roma (Manlleu)
- Botiga C/. Vilamirosa (Manlleu)
- Botiga Ctra. d'Olot (Manlleu)
- Botiga P/. Crist Rei (Manlleu)
- Botiga C/. Sant Roc (Torelló)



ÀMBIT D'ACTUACIÓ

L'àmbit d'actuació de Forn de Pa Altarriba són els municipis on es troben localitzats els sis establiments. Pel que fa als segells de Bonblat i Alterpans l'àmbit d'actuació és principalment nacional, però també a la resta de l'Estat espanyol.

SERVEIS

- **Consulting**
Consultoria, assessorament, presentacions i cafès.
- **Personalització de gamma**
Recerca d'estils i personalitat de cada restaurador.
- **Desenvolupament de nous productes**
Treball conjunt binomi cuiner-former per a noves creacions.
- **Muntatge de buffets**
Disseny de productes i presentacions.
- **Cofees**
Gran assortit de petits productes.
- **Banquets**
Pans individuals de gamma alta.
- **Carta (Pans)**
Assortiment de mini pans variats, diferents dissenys.
- **Seguiment**
Control de qualitat constant per part del Departament Tècnic *in situ*.



TIPOLOGIA DE CLIENTS

- Ciutadà (botigues)
- Restauradors i hostalers de nivell gastronòmic
- Distribuïdors de masses congelades

SEGELLS

L'empresa utilitza tres segells de qualitat diferenciats:

- **Forn de pa Altarriba:** comercialitza els productes diaris de fleca dins els propis establiments.



- **Bonblat:** marca comercial pròpia i registrada, especialitzada en productes de gamma alta per a espais gastronòmics.

L'àrea de Bonblat compta amb un gran i reconegut prestigi dins el món de la restauració, sent una de les primeres marques en investigació i desenvolupament de nous productes. La seva cartera de clients està formada pels millors establiments a nivell nacional.

Bonblat és innovadora en incorporar el disseny dins el món del pa, el seu procés productiu integrat per professionals forners/pastissers li permet oferir una alta qualitat en els productes elaborats.

L'empresa ha estat creada per funcionar com a petit laboratori, fugint de grans línies productives i creant una infraestructura que compta amb tots els sistemes productius controlats existents per tal de poder fer qualsevol tipus de creació, i donant fruit a un gran ventall de productes que es poden personalitzar garantint-ne la qualitat.



- **Alterpans:** marca comercial pròpia i registrada per a la venda de pans estàndards dirigit al gran consum.



PARTICIPACIÓ EN ASSOCIACIONS

A Forn de Pa Altarriba formem part o col·laborem amb diferents associacions locals en benefici de la comunitat. Aquesta participació es centralitza en la figura del Director General, Francesc Altarriba.

• Centre de Formació en Tecnologies (Cefortem)



La Fundació Centre de Formació en Tecnologies (CEFORTEM) té com a finalitat la de promoure els estudis de formació Professional a la Comarca d'Osona, així com la formació i el reciclatge de les persones treballadores per tal d'assolir els nivells culturals i professionals que garanteixin un lloc e treball estable.

Forn de Pa Altarriba és patró fundador d'aquest centre.

• Associació d'Empresaris de Manlleu



Entitat creada el 1992 que agrupa empreses de diversos sectors industrials, comercials i de serveis de Manlleu.

• Oficina de Promoció Econòmica de Manlleu



Ajuntament
de Manlleu

L'Oficina de Promoció Econòmica de Manlleu ofereix suport al desenvolupament local oferint serveis que tenen per objectiu: planificar la intervenció en el territori, intermediar en el mercat de treball i donar suport a la promoció de l'activitat empresarial.

• Consell Empresarial d'Osona

Entitat que agrupa diferents empresaris de la comarca d'Osona.

• Foment Mercantil de Manlleu

Entitat que agrupa diferents empresaris de la comarca d'Osona.

PREMIS

L'any 2007, Forn de Pa Altarriba va rebre el premi a l'Innoforum en la categoria de Gust més innovador en distinció a la col·lecció de pans florals.

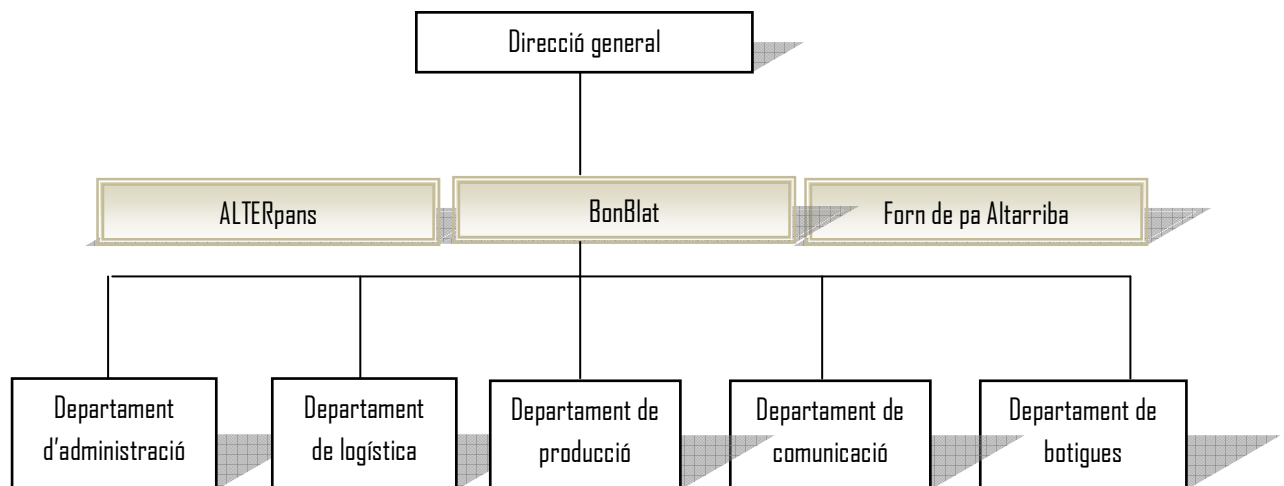


Es tracta d'un producte elaborat amb pètals naturals de rosa vermella d'Alexandria i olis essencials de roses. Aromàtic i atrevit és ideal per prendre amb amanides i aperitius. El seu format ovalat i de pètal li dona l'aire exclusiu.



3.3. Organització

El màxim òrgan de govern de Forn de pa Altarriba és la Direcció General, càrrec que ocupa Francesc Altarriba, màxim accionista de l'empresa i responsable de la gestió estratègica, inclosos els aspectes ambientals i socials, de l'empresa.



4. Estratègia de l'organització

4.1. Visió, missió i valors

MISSIÓ

Forn de Pa Altarriba, amb 50 anys d'història, és una empresa que treballa amb dos segells de qualitat: Forn de Pa Altarriba, per a la venta de pa tradicional adreçat al client final, i Bonblat com a taller gastronòmic de pans de qualitat destinat a la restauració d'alta gamma. És una empresa experimentada en el desenvolupament constant de nous productes.

VISIÓ

Forn de Pa Altarriba vol posicionar la marca Bonblat com a taller gastronòmic líder en l'elaboració i venta de pans de qualitat dins el món de la restauració incorporant el disseny en el producte. Alhora, tenint en compte la seva trajectòria i experiència, vol obrir mercat a través de la venta de pans estàndards dirigit al gran consum creant la marca ALTERpans. La millora contínua, juntament amb la innovació constant de nous productes, i l'exclusivitat ofertada al client són les aportacions de valor afegit de l'empresa.

VALORS

- **Professionalitat:** Assessorament integral al client en la seva oferta gastronòmica i disposar d'un equip de persones capacitades a tal fi.
- **Elevat grau d'innovació:** Innovar constantment per atendre les demandes i necessitats del mercat per aconseguir l'exclusivitat del producte.
- **Flexibilitat:** Tenir capacitat interna per cobrir qualsevol demanda d'un entorn en canvi constant i de primer nivell internacional, com és la gastronomia del país.

4.2. Política de responsabilitat social

Les persones que integrem Forn de pa Altarriba, S.L assumim el compromís de seguir treballant per assegurar la qualitat total dels productes i el servei ofert, una gestió ambiental respectuosa amb l'entorn, així com complir els requisits legals establerts en matèria de seguretat i salut dels treballadors/es. També ens comprometem a integrar en la nostra pràctica diària els criteris de sostenibilitat que estiguin al nostre abast. En aquest marc els treballadors/es de Forn de pa Altarriba, S.L ens comprometem a aportar valor afegit a...

... els clients:

- Impulsar una empresa flexible i eficient altament capacitada per atendre les demandes dels clients d'un entorn gastronòmic en canvi constant.

- Treballar per satisfer les demandes dels nostres clients oferint-los productes exclusius sorgits de la innovació constant i garantir un servei òptim d'assessorament integral.

... el medi ambient:

- Minimitzar l'impacte ambiental derivat del desenvolupament de l'activitat de la nostra activitat, gestionant els residus adequadament prioritzant-ne la seva reducció i valorització i sent eficients en el consum de recursos energètics i en el consum d'aigua potenciant el seu estalvi en les nostres instal·lacions.

... l'equip humà:

- Garantir unes condicions òptimes de treball, assegurar la igualtat d'oportunitats i la no discriminació, oferir mesures que facilitin la conciliació de la vida familiar i laboral i prioritzar la contractació indefinida.
- Aplicar les mesures necessàries per assegurar la seguretat i salut en tots els llocs de treball.

... les empreses proveïdores:

- Prioritzar les relacions amb empreses proveïdores de l'entorn local i que incorporin criteris de sostenibilitat en la seva gestió.

... la comunitat:

- Implicar-nos en el teixit social de l'entorn local i col·laborar en el seu desenvolupament.
- Difondre aquests compromisos als nostres grups d'interès (treballadors/es, clients, empreses proveïdores, comunitat i agents empresarials del territori) a través dels mitjans que estiguin al nostre abast.

4.3. Grups d'interès

Grup d'interès	Descripció	Canals de comunicació
Equip humà	Persones que desenvolupen el seu treball amb un contracte laboral o professional i amb una retribució dinerària o dinerària i amb espècies.	<ul style="list-style-type: none"> - Contracte directe - Reunions periòdiques - Taulell d'anuncis - Bústia de suggeriments - Telèfon - Correu electrònic

Clients	<ul style="list-style-type: none"> - Botigues pròpies - Empreses - Restaurants - Hotels - Ciutadà 	<ul style="list-style-type: none"> - Contacte directe - Pàgina web - Telèfon / fax - Correu electrònic - Correu postal - Enquesta de satisfacció - Jornades tècniques - Participació en fires - Catàleg de productes
Accionistes	Persones i/o entitats que posseeixen participacions en l'empresa.	<ul style="list-style-type: none"> - Contacte directe
Empreses proveïdores	Empreses proveïdores de productes/serveis i empreses subcontractades pel desenvolupament de l'activitat.	<ul style="list-style-type: none"> - Contacte directe - Correu electrònic - Correu postal - Telèfon / fax
Col·laboradors	Experts que participen en el desenvolupament de projectes.	<ul style="list-style-type: none"> - Contacte directe - Reunions periòdiques - Telèfon - Correu electrònic
Comunitat	<p>Conjunt d'entitats d'iniciativa pública o privada de l'entorn local proper a l'activitat desenvolupada per l'empresa.</p> <ul style="list-style-type: none"> - Veïns - AMPAS 	<ul style="list-style-type: none"> - Contacte directe - Correu electrònic - Telèfon
Agents socials	<p>Entitats sense ànim de lucre relacionades amb l'activitat empresarial.</p> <ul style="list-style-type: none"> - Associació d'Empresaris de Manlleu - Cambra de Comerç d'Osona - Cefortem - Consell Empresarial d'Osona - Paisatges del Ter - Foment Mercantil de Manlleu - Oficina de Promoció Econòmica de Manlleu - Grup d'Opinió de Manlleu 	<ul style="list-style-type: none"> - Contacte directe - Reunions periòdiques - Trobades - Telèfon / fax - Correu electrònic - Correu postal

Administració Pública	<ul style="list-style-type: none">- Agència Tributària- Seguretat Social- ICO- Fundació Tripartita- INEM	<ul style="list-style-type: none">- Contacte directe- Telemàtica- Correu postal- Comunicacions escrites- Telèfon
----------------------------------	--	--

5. Indicadors

5.1. Vector econòmic

5.1.1 Valor econòmic generat

	Any 2008	Any 2009
Valor econòmic generat		
Vendes netes	2.326.343,16 €	2.049.939,13 €
Valor econòmic distribuït		
Costos d'exploració (€)	2.336.217,42 €	1.839.259,79 €
Despeses salarials totals (€)	767.187,28 €	666.362,02 €
Donacions i inversions a la comunitat (€)	- €	- €
Benefici net abans d'impostos (€)	-75.565,24 €	29.056,90 €
Pagaments a proveïdors de capital (€)	646.392,43 €	513.433,64 €
Pagaments a governs (€)	234.410,20 €	2.011.558,02 €
Xifra de negoci (€)	2.326.063,89 €	2.011.558,02 €
Subvencions rebudes d'administracions (€)	6.483,10 €	- €

5.1.2 Planificació estratègica

A Forn de Pa Altarriba assumim el compromís de seguir treballant per assegurar la qualitat total dels productes i el servei ofert i una gestió ambiental respectuosa amb l'entorn. Ens comprometem a integrar en la nostra pràctica diària els criteris de sostenibilitat que estiguin al nostre abast.

Les nostres aportacions de valor afegit per a cada un dels nostres segells són la qualitat i l'oferiment d'un servei integral: producte, servei, assessorament, informació i atenció.

Disposem d'una planificació estratègica per a les diferents àrees de negoci, a curt i mitjà termini, que integra aspectes de la responsabilitat social tant des de la vessant econòmica, com social i ambiental, i contempla cada un dels nostres grups d'interès.

Hem incorporat la responsabilitat social en la nostra estratègia empresarial i hem estat una de les 30 empreses participants en el Programa RSE.PIME destinat a la implantació de la responsabilitat social a les pimes catalans, impulsat pel Departament de Treball de la Generalitat de Catalunya en col·laboració amb el Consell General de Cambres de Catalunya.



5.1.3 Innovació

A Forn de Pa Altarriba destinem una part important dels nostres recursos i esforços a la innovació perquè considerem la innovació contínua com un aspecte fonamental per a l'elaboració de nous productes i aconseguir l'exclusivitat.

ALGUNES CREACIONS

- Pa nuat d'Osona
- Col·lecció de pans florals – Pa de pètals de rosa
- Pa Dalí
- Pa Gaudí
- Micro panet
- Tires de coca



Els resultats extrets dels processos d'innovació són nous productes que després s'ofereixen al mercat.

5.1.4 Proveïdors i empreses contractades

D'acord amb el nostre arrelament al territori, a Forn de Pa Altarriba prioritzem la compra a empreses proveïdores locals de la comarca d'Osona i província de Barcelona.

	Any 2007	Any 2008	Any 2009
Percentatge de proveïdors locals respecte el total de proveïdors	51%	48'7%	49'3%
Percentatge de facturació a proveïdors locals respecte el total de proveïdors	62%	63%	59%

5.2. Objectius econòmics per al 2010

Objectius econòmics per al 2010
• Obertura d'una botiga a Barcelona <i>Hänsel</i>
• Promocionar un nou sistema <i>SPAÏPA</i>
• Crear la consultoria gastronòmica

5.3. Vector ambiental

5.3.1 Gestió ambiental

A Forn de Pa Altarriba SL assumim el compromís de treballar per garantir la qualitat dels seus serveis, sent una empresa ambientalment sostenible, responsable socialment i que vetllem per la seguretat i la salut de les persones treballadores.



En l'àmbit de la gestió ambiental, treballem per minimitzar l'impacte ambiental assegurant una correcta gestió dels residus prioritzant-ne la seva reducció i valorització, i sent eficients en el consum de recursos energètics i en el consum d'aigua potenciant el seu estalvi en les nostres instal·lacions: obrador i botigues.

Per això, disposem d'un procediment per a la gestió de l'energia i l'aigua (Procediment-1) i un procediment per a la gestió dels residus (Procediment-2). A més, per controlar els consums de recursos i la generació de residus disposem d'un sistema de registre d'indicadors de consums energètics, d'aigua i de generació de residus. L'objectiu és controlar els consums per poder establir accions de millora que ens permetin minimitzar l'afectació sobre el medi.

IMPACTES AMBIENTALS SIGNIFICATIUS

- Consum d'energia elèctrica
- Consum de gasoil de la flota de vehicles
- Generació de residus
- Consum d'aigua

Forn de Pa Altarriba no ha rebut cap multa o sanció no monetària per incompliment de la normativa ambiental.

5.3.2 Consum d'energia, aigua i farina

CONSUM D'ENERGIA

El 2009 el 81% de l'energia elèctrica es consumeix a la seu central (oficines, obrador i magatzem) de Forn de Pa Altarriba. I el 46% de l'energia consumida ha estat el gasoil industrial que s'utilitza pel funcionament dels forns de l'obrador.

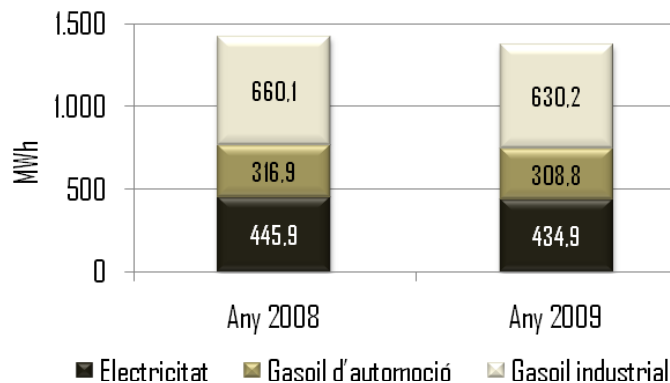
La flota de vehicles de Forn de Pa Altarriba és de 8 vehicles, tots ells de gasoil. El 100% dels vehicles són de gasoil. No hi ha consum d'energia provinent de fonts d'energia renovable.

El 2009 el consum d'energia ha disminuït respecte el 2008, degut bàsicament a un lleuger descens de l'activitat; ha disminuït també el consum de farina utilitzada per a l'elaboració dels productes.

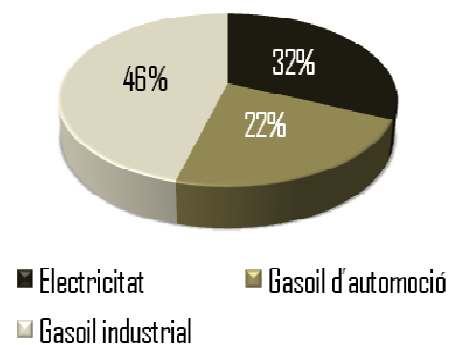
	Any 2008	Any 2009	Tendència
Consum d'energia elèctrica	445,9 MWh	434,9 kWh	↓
Consum d'energia elèctrica amb relació als quilograms de farina consumida	0,78 kWh/kg de farina	0,81 kWh/kg de farina	↑
Consum de gasoil d'automoció	316,9 MWh	307,8 kWh	↓

Consum de gasoil d'automoció amb relació als quilòmetres recorreguts	0,10 kWh/km recorreguts	0,08 kWh/km recorreguts	↓
Consum de gasoil industrial	660,1 MWh	630,2 kWh	↓
Consum de gasoil industrial amb relació als quilograms de farina consumida	0,14 kWh/kg de farina	0,15 kWh/kg de farina	↑
Consum total d'energia	1.422,9 MWh	1.373,9 MWh	↓

Evolució del consum d'energia



Distribució de l'energia segons tipologia - Any 2009



BONES PRÀCTIQUES PER A L'ESTALVI ENERGÈTIC

- Ús de lluminàries de baix consum
- Existència de termòstats per regular correctament la climatització de les oficines i normes d'ús dels aparells d'aire fred i calent
- Fer manteniment dels equips i maquinàries per optimitzar el consum energètic



CONSUM D'AIGUA

L'aigua que consumim a Forn de Pa Altarriba prové de la xarxa pública de subministrament i s'utilitza bàsicament per l'elaboració del pa (com a matèria prima), la maquinària i per a usos domèstics. Les aigües residuals generades a les oficines s'aboquen a la xarxa pública de clavegueram.

Aquest 2009, el 78% de l'aigua s'ha consumit a l'obrador. El consum d'aigua ha disminuït degut bàsicament a la lleugera disminució de l'activitat.

	Any 2008	Any 2009	Tendència
Consum d'aigua	1.291 m ³	1.184 m ³	↓
Consum d'aigua amb relació als quilograms de farina consumida	2,21 l/kg de farina	2,20 l/kg de farina	↓

BONES PRÀCTIQUES PER A L'ESTALVI I CORRECTA GESTIÓ DE L'AIGUA

- Ús de reductors de cabdal a les aixetes
- Evitar deixar córrer l'aigua inútilment i tancar correctament les aixetes perquè no gotegin
- Instal·lació de cisternes de doble descàrrega

CONSUM DE FARINA

La farina és la principal matèria primera que consumim a Forn de Pa Altarriba.

	Any 2008	Any 2009	Tendència
Consum de farina	459.037 kg	417.525 kg	↓

5.3.3 Producció i gestió de residus

L'objecte d'aquest procediment és descriure la sistemàtica a seguir per a la correcta gestió dels residus amb l'objectiu d'acomplir la legislació vigent i potenciar al màxim la seva minimització, reutilització i valorització.

Els criteris generals de gestió a seguir consisteixen en donar prioritat:

- 1r. A la **minimització** del residu en origen
- 2n. A la seva **reutilització** sempre que sigui possible
- 3r. Al seu **reciclatge**
- 4t. A una **correcte disposició**

Els principals residus generats són els productes elaborats que ja no són aptes pel consum humà (panificació galetes, pastisseria i pastes alimentàries) que son portats a una empresa gestora que els utilitza com a matèria primera per a l'elaboració de productes elaborats registrats, d'alt valor nutricional per l'alimentació animal.

	Any 2008	Any 2009	Tendència
Residus de panificació galetes, pastisseria i pastes alimentàries	107.431 kg	111.730 kg	↑
Residus de panificació galetes, pastisseria i pastes alimentàries amb relació als quilograms de farina consumida	0,23 kg pa sec/kg farina	0,27 kg pa sec/kg farina	↑

BONES PRÀCTIQUES PER A LA MINIMITZACIÓ I CORRECTA GESTIÓ DELS RESIDUS

- Recollida selectiva de les diferents fraccions de residus. Disposem de contenidors específics per a cada un d'ells
- Sempre que és possible, reutilització del paper

- Instal·lació de filtres osmòtics per aigua de beure

5.3.4 Emissions de gasos i efluent

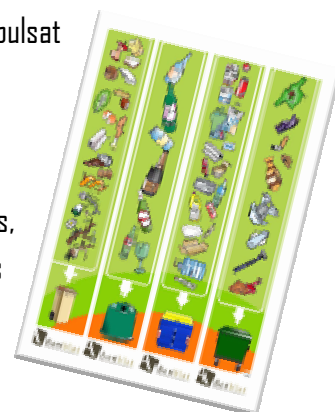
A Forn de Pa Altarriba som conscients de l'impacte que té la nostra activitat en el medi ambient i vers el canvi climàtic.

	Any 2008	Any 2009	Tendència
Tones de CO ₂ derivades del consum d'energia elèctrica	172,9 t CO ₂	169,6 t CO ₂	↓
Tones de CO ₂ derivades del consum de gasoil	26,0 t CO ₂	24,0 t CO ₂	↓
Tones equivalents de CO ₂	198,9 t CO ₂	193,6 t CO ₂	↓
Tones equivalents de CO ₂ amb relació a la xifra de negoci	X t CO ₂ /miler d'€ de xifra de negoci	0,11 t CO ₂ /miler d'€ de xifra de negoci	

5.3.5 Formació i sensibilització ambiental

Per tal de fer participants i sensibilitzar la plantilla en temes ambientals hem impulsat diferents accions en aquest sentit.

- Edició d'un fulletó de bones pràctiques ambientals
- Edició d'un fulletó amb consells de conducció eficient
- Ubicació de cartells amb bones pràctiques ambientals a les oficines, magatzem i botigues amb consells específics per a l'estalvi en els consums, l'ús eficient dels productes i aparells elèctrics i la separació de residus.



5.4. Objectius ambientals per al 2010

Objectius ambientals per al 2010
• Instal·lar un contenidor de 9 m ³ per a la recollida dels residus de pa.
• Registrar la quantitat de residus generada segons tipologia.
• Canviar els productes de neteja i desinfecció per productes de neteja i desinfecció ecològics

5.5. Vector social

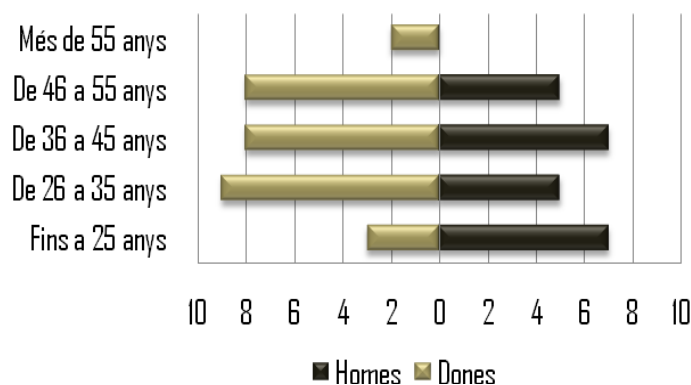
5.5.1 Perfil de la plantilla

Aquest 2009 la plantilla mitjana equivalent ha estat de 46 persones treballadores.

	Any 2007	Any 2008	Any 2009
Plantilla mitjana equivalent	54	55	46

El 35% de la plantilla de Forn de Pa Altarriba té entre 26 i 35 anys.

Plantilla desglossada per edats i gènere



El 100% de la plantilla és de nacionalitat espanyola.

Complim la LISMI amb contracta directe, amb un 4% de personal discapacitat (4%).

5.5.2 Remuneració del personal

En l'àmbit de les remuneracions, no existeixen diferències salarials entre homes i dones. Les diferències existents es deuen al factor d'antiguitat i a les hores extraordinàries. Així, els sous estan equiparats per un mateix lloc de treball.

Pel que fa la relació entre el salari inicial estàndard i el salari mínim segons conveni del sector, a Forn de Pa Altarriba el salari és el mateix.

Com a beneficis socials el 100% de la plantilla gaudeix de pa i entrepans gratuïts.

Avaluació de la satisfacció de la plantilla

Amb l'objectiu de conèixer el grau de satisfacció dels treballadors i treballadores, a Forn de Pa Altarriba disposem d'una enquesta que avalua diferents paràmetres del clima laboral i de la comunicació interna. El 2010 avaluarem per primera vegada el grau de satisfacció de la plantilla.

5.5.3 Absentisme laboral

A Forn de Pa Altarriba controlem les absències. Quant a les baixes laborals, aquestes es registren des del servei de prevenció aliè (mútua).

Les principals causes de l'absentisme són les visites mèdiques, les malalties i les maternitats i paternitats.

	Any 2007	Any 2008	Any 2009
Taxa d'absentisme	3%	3%	5%

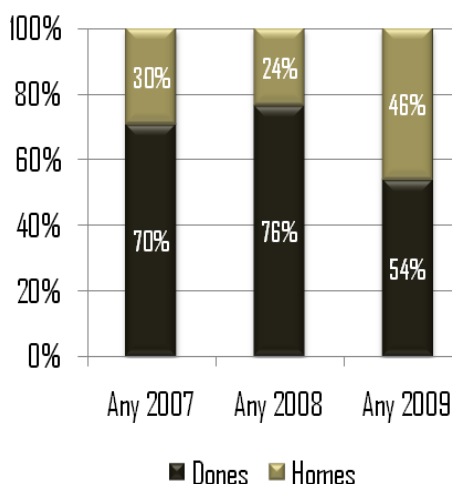
5.5.4 Rotació de la plantilla

Una de les prioritats en la gestió de l'equip humà és garantir la fidelització de la plantilla, per això fomentem la contractació de caràcter indefinit. Tot i així, el 2009 l'índex de rotació no desitjada s'ha situat en un 6,30%.

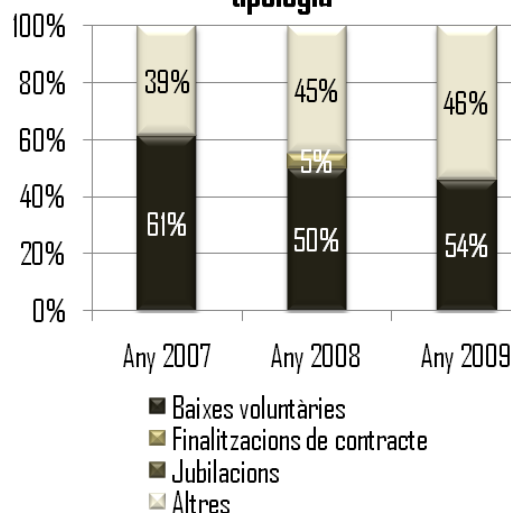
	Any 2007	Any 2008	Any 2009
Percentatge de la plantilla amb contracte indefinit	89%	96%	94%
Percentatge de la plantilla amb jornada completa	76%	76%	84%

El 2009 s'han registrat un total de 26 baixes a la plantilla, xifra inferior al 2008 que se'n van registrar 38.

Evolució de les baixes segons gènere



Evolució de les baixes segons tipologia



5.5.5 Formació

A Forn de Pa Altarriba les accions formatives depenen de les necessitats que sorgeixen a l'empresa. Tenim un pla de formació continuada que es modifica trimestralment en funció de les necessitats del moment. El 99% de la plantilla ha rebut formació durant el 2009, la qual cosa ha suposat una inversió de 2.365 €.

	Any 2008	Any 2009
% personal que ha rebut formació respecte al total dels treballadors/es	80%	99%
Inversió total en formació (€)	2.370 €	2.365 €

5.5.6 Igualtat d'oportunitats i conciliació de la vida laboral i personal

A Forn de Pa Altarriba vetllem per la igualtat d'oportunitats i la no discriminació per raó de gènere, tal i com queda recollit en la política de l'empresa. El 50% de la plantilla són dones.

	Any 2007	Any 2008	Any 2009
Percentatge de dones a la plantilla	52%	51%	50%

		Any 2009
Percentatge de dones segons àrea	Personal mercantil	85%
	Obrador	11%
	Administració	4%

Per facilitar la conciliació de la vida personal, familiar i laboral, sempre que és possible i previ acord, oferim flexibilitat horària.

5.5.7 Comunicació amb la plantilla

Per facilitar la comunicació i el diàleg amb i entre l'equip humà, disposem dels següents canals:

- Contracte directe
- Reunions periòdiques
- Taulell d'anuncis
- Bústia de suggeriments
- Telèfon
- Correu electrònic

5.5.8 Seguretat i salut en el treball

A Forn de Pa Altarriba tenim identificats tots els riscos que es deriven de la nostra activitat i informem als treballadors/es dels riscos que comporta el seu lloc de treball, oferim formació al personal en aquest àmbit, i procurem que es realitzin les corresponents revisions mèdiques. Totes les persones que s'incorporen a Forn de pa Altarriba tenen la possibilitat de fer-se un reconeixement mèdic i de rebre la formació sobre els riscos específics del lloc de treball que ocupen.

De cara el 2010 tenim previst, realitzar un estudi per identificar i avaluar els riscos psicosocials del personal a través de l'enquesta PSQ CAT21 COPSQQ.



Els anys 2008 i 2009 no s'ha registrat cap malaltia professional.

	Any 2008	Any 2009
Número d'accidents amb baixa	2	5
Número d'accidents sense baixa	8	3
Índex d'incidència ¹ (relació d'accidents laborals amb baixa que han tingut lloc per cada 100.000 treballadors exposats)	3.225,8	9.259,2
Índex de freqüència (número d'accidents amb baixa per cada milió d'hores treballades)	1,0904	0,752
Índex de gravetat (número de jornades de treball perdudes per cada 1.000 hores treballades)	0,5869	5,36
Durada mitjana de les baixes causades per accidents laborals (dies)	4	13

¹ L'índex d'incidència del sector d'activitat en un àmbit estatal, per cada 100.000 treballadors i treballadores, publicat per l'Institut Nacional d'Estadística del Ministeri de Treball i Immigració, és del 9.101,9.

5.5.9 Drets humans

L'àmbit d'actuació de Forn de Pa Altarriba és Catalunya, i en menor mesura, també la resta de l'estat espanyol, que forma part de l'OCDE i on el respecte als drets humans està legalment garantit.

Tenim un codi ètic que estableix les pautes per a un comportament ètic en la nostra tasca diària, que garanteix la responsabilitat més enllà de l'obligat compliment de la llei.

5.5.10 Satisfacció del client

A Forn de Pa Altarriba la nostra última finalitat és la satisfacció del client. Per això, aportem valor afegit a cada un dels nostres segells oferint qualitat i un servei integral: producte, servei, assessorament, informació i atenció.

TRAÇABILITAT

Altarriba, sota el segell de BonBlat, aplica la traçabilitat com a eina de treball, no només com a element de seguretat alimentària, sinó que amb estreta col·laboració amb els seus proveïdors, seleccions diferents

blats que formaran part dels pans segons els processos i resultats a assolir. BonBlat utilitza blats exclusius amb denominació territorial de diferents orígens, fruites i altres ingredients concrets de llocs determinats

PROCÉS

1. Recollir la inquietud professional i documentar-se de les necessitats existents.
2. Analitzar amb l'equip tècnic les possibilitats de satisfer aquestes inquietuds o necessitats.
3. Concretar creant un binomi cuiner-forner el projecte: conjuntament definir sabor, textura, format i disseny.
4. Proves i creació de prototips: execució del projecte i fabricació del producte.
5. Procés de tast o cata: anàlisi dels resultats per conèixer el nivell de compliment de les expectatives del client.
6. Presentació del producte a la línia i a la taula.

L'experiència dels professionals es combina amb uns equipaments que permeten una gran flexibilitat a l'hora d'adaptar-se a qualsevol procés:

- Pans joves i dinàmics amb fermentacions curtes
- Pans envellits amb fermentacions llargues
- Pans fermentats en fustes tropicals
- Pans cuits per radiació de pedra refractària
- Pans cuits per convecció
- Pans hiperhidratats
- Fermentacions en bloc
- Masses mares líquides i dures
- Pans precuits
- Pans ultracongelats



5.6. Avaluació del grau de satisfacció del client

Amb l'objectiu de conèixer el grau de satisfacció del client de les diferents marques, Forn de Pa Altarriba disposa d'una enquesta que avalua diferents paràmetres dels productes i serveis oferts al client.

Amb la informació obtinguda es pretén millorar el producte i servei ofert, així com satisfer les necessitats dels clients amb la màxima qualitat atenent sempre a les seves necessitats.

Els clients que responen el qüestionari d'avaluació del grau de satisfacció entren a formar part de **Bonblat Club**.

5.6.1 Responsabilitat sobre el producte i la comunicació

A Forn de Pa Altarriba assumim el compromís de treballar per garantir la màxima qualitat de tots els nostres productes i serveis. Per assegurar aquesta qualitat tenim implantat el **Sistema d'Anàlisi de Perills i Punts de Control Crítics (APPCC)**.

SISTEMA D'ANÀLISI DE PERILLS I PUNTS DE CONTROL CRÍTICS (APPCC)

El sistema APPCC es basa en **7 principis fonamentals**, establerts en el Còdex Alimentari (Alinorm 97/13. *Códigos Internacionales de prácticas recomendadas en materia de higiene de los alimentos*), i que es concreten en:



1. Identificar els possibles **perills**, avaluar la seva gravetat i la probabilitat de que puguin donar-se en cadascuna de les fases del procés, i determinar les mesures preventives pel seu control.
2. Identificar els **Punts de Control Crític (PCC)** en base al procés productiu de l'empresa. Es tracta d'establir els punts, procediments, fases o passos que poden ser controlats perquè un perill pugui ser eliminat o reduir al màxim la probabilitat de que es produeixi.
3. Establir els **límits crítics**, es a dir, establir els criteris que ens indiquin que un PCC està sota control.
4. Establir un **sistema de vigilància**, a través del qual ens assegurem que els PCC funcionen correctament.
5. Indicar les **accions correctores** que s'han de portar a terme quan la vigilància detecta que un PCC no està sota control.
6. Establir **procediments de verificació**, que incloguin proves i procediments complementaris, per comprovar que el sistema APPCC funcioni eficaçment.
7. Establir un **sistema de documentació** de tots els procediments i els **registres** apropiats per al seguiment d'aquests principis i la seva aplicació.

El sistema APPCC, com a sistema preventiu, facilita un millor coneixement de les diferents etapes del procés de producció, un control més precís d'aquelles en que pot aparèixer un perill i una resposta més eficaç i ràpida davant de qualsevol possible eventualitat.

Per a la implantació d'aquest sistema i per assegurar l'èxit del mateix, es necessita de la implicació de tot el personal de l'empresa, per això us informem en què consisteix el sistema i la importància d'assolir-lo.

CANALS DE COMUNICACIÓ

Per fomentar una relació propera i un diàleg fluid amb cada un dels nostres clients tenim establerts diferents canals de comunicació:

- Contacte directe
- Pàgina web
- Telèfon / fax
- Correu electrònic
- Correu postal
- Enquesta de satisfacció
- Jornades tècniques
- Participació en fires



5.6.2 Relació amb la comunitat

A Forn de Pa Altarriba tenim en compte la comunitat local propera a la nostra empresa, així formem part de diferents entitats locals.

A més col·laborem en espècies donat pa o productes derivats (per exemple, coques) a diferents associacions o entitats de Manlleu.



Associacions o entitats amb les que s'ha col·laborat 2009

- Donació de pa a les Germanetes del Pobres
- Donació de pa a l'Associació de Caçadors de Manlleu
- Associacions de Veïns de cada barri on hi ha botiga
- Marató de TV3
- Associació de Donants de Sang
- Penya Taurina
- Associació de Pescadors
- Festa dels Jubilats (Esbart)

5.7. Objectius socials per al 2010

Objectius socials per al 2010

- Millorar les mesures de conciliació de la vida personal, familiar i laboral
- Impartir formació professional, personal i administració
- Donar continuïtat a les col·laboracions amb associacions o entitats no lucratives (Marató TV3, casals d'estiu, etc...)

6. Taula d'indicadors del Global Reporting Initiative (GRI)

A continuació, s'ha d'adjuntar una taula on es descriuen la relació d'indicadors GRI reportats per cada un dels vectors.

CONTINGUT	PÀGINA
1. Estratègia i anàlisi	
1.1.- Declaració del president.	4-5
1.2.- Descripció dels principals impactes, riscos y oportunitats.	4-5
2. Perfil de l'organització	
2.1.- Nom de l'organització.	7
2.2.- Principals marques, productes i/o serveis.	7-9
2.3.- Estructura operativa de la organització, incloent les principals divisions, entitats operatives, filials i negocis conjunts.	11
2.4.- Localització de la seu principal de l'organització.	7
2.5.- Nombre i nom dels països en els que opera l'organització.	8
2.6.- Naturalesa de la propietat i forma jurídica.	7
2.7.- Mercats servits (incloent el desglossament geogràfic, els sectors que engloba i els tipus de clients/beneficiaris).	8
2.8.- Dimensions de l'organització que informa incloent el nombre d'empleats, les vendes netes, la capitalització total i la quantitat de productes o serveis prestats.	7, 16
2.9.- Canvis significatius durant el període cobert per la memòria en mida, estructura i propietat de l'organització.	Nota ¹
2.10.- Premis i distincions rebudes durant el període informatiu.	10
3. Paràmetres de la memòria	
Perfil de la memòria	
3.1.- Període cobert per la informació recollida en la memòria.	6

¹ No s'han produït canvis significatius en el període cobert per la memòria.

3.2.- Data de la memòria anterior més recent.	6
3.3.- Cicle de presentació de memòries.	6
3.4.- Punt de contacte per qüestions relatives a la memòria o al seu contingut.	7
Abast i cobertura de la memòria	
3.5.- Procés de definició del contingut de la memòria.	6
3.6.- Cobertura de la memòria.	6
3.7.- Indicar l'existència de limitacions de l'abast o cobertura de la memòria.	Especificat al llarg de la memòria.
3.8.- Informació sobre negocis conjunts, filials, instal·lacions arrendades, activitats subcontractades i altres entitats que puguin afectar significativament la comparabilitat entre períodes i/o entre organitzacions.	NA ²
3.9.- Tècniques de mesura de dades i bases per realitzar els càlculs, incloses les hipòtesis i tècniques subjacents a les estimacions aplicades a la recopilació d'indicadors i resta d'informació de la memòria.	Especificat al llarg de la memòria.
3.10.- Descripció de l'efecte que pugui tenir la reexpressió d'informació que pertany a memòries anteriors, juntament amb les raons que han motivat aquesta reexpressió.	NA ³
3.11.- Canvis significatius relatius a períodes anteriors en l'abast, la cobertura o els mètodes de valoració aplicats a la memòria.	NA ⁴
Índex del contingut del GRI	
3.12.- Taula que indica la localització dels continguts bàsics en la memòria.	29-34

² No s'han produït canvis que afectin significativament la comparabilitat entre períodes i/o entre organitzacions.

³ No hi ha memòries anteriors.

⁴ No hi ha canvis significatius relatius a períodes anteriors.

Verificació	
3.13.- Política i pràctica actual amb relació a la sol·licitud de verificació externa de la memòria.	NA ⁵
4. Govern, compromisos i participació dels grups d'interès	
4.1.- Estructura de govern de l'organització	II
4.2.- Indicar si el president del màxim òrgan de govern ocupa un càrrec executiu	II
4.3.- Nombre de membres del màxim òrgan de govern que siguin independents o no executius	II
4.4.- Mecanismes dels accionistes i empleats per comunicar recomanacions o indicacions al màxim òrgan de govern.	Nota ⁶
4.5.- Vincle entre la retribució dels membres del màxim òrgan de govern, alts directius i executius i l'acompliment de l'organització.	II
4.6.- Procediments implementats per evitar conflictes d'interessos en el màxim òrgan de govern.	Nota ⁶
4.7.- Procediment de determinació de la capacitat i experiència exigible als membres del màxim òrgan de govern per poder guiar l'estratègia de l'organització en aspectes socials, ambientals i econòmics.	NA ⁷
4.8.- Declaracions de missió i valors desenvolupades internament, codis de conducta i principis rellevants per a l'acompliment econòmic, ambiental i social, i l'estat de la seva implementació.	12-13
4.9.- Procediments del màxim òrgan de govern per supervisar la identificació i gestió, per part de l'organització, de l'acompliment econòmic, ambiental i social, incloent riscos i oportunitats relacionades, així com l'adherència o compliment dels estàndards acordats a escala internacional, codis de conducta i principis.	NA ⁶
4.10.- Procediments per avaluar l'acompliment del màxim òrgan de govern, especialment pel que fa a l'acompliment econòmic, ambiental i social.	NA ⁶
Compromisos amb iniciatives externes	
4.11.- Descripció de com l'organització ha adoptat un plantejament o principi de precaució.	26-27

⁵ La memòria no ha estat verificada externament.

⁶ Es tracta d'una empresa petita on els empleats/des es poden comunicar directament amb el Director General.

⁷ Es tracta d'una empresa familiar que es gestiona com a tal.

4.12.- Principis o programes socials, ambientals i econòmics desenvolupats externament, així com qualsevol altra iniciativa que l'organització subscriu o aprovi.	10
4.13.- Principals associacions a las quals pertanyi i/o ens nacionals i internacionals als quals doni suport l'organització.	Nota ⁸
Participació dels grups d'interès	
4.14.- Relació de grups d'interès que l'organització ha inclòs.	13-15
4.15.- Base per a la identificació i selecció de grups d'interès amb els quals es compromet la organització.	
4.16.- Enfocaments adoptats per a la inclusió dels grups d'interès, incloses la freqüència de la seva participació per tipus i categoria de grups d'interès.	13
4.17.- Principals preocupacions i aspectes d'interès que hagin sorgit a través de la participació dels grups d'interès i forma com els ha respost l'organització en l'elaboració de l'informe.	Nota ⁹

GRI	Descripció	Pàgina
ACOMPLIMENT ECONÒMIC		
EC1 (P)	Valor econòmic directe generat i distribuït.	16
EC2 (P)	Conseqüències financeres i altres riscos i oportunitats per les activitats de l'organització a causa del canvi climàtic.	Nota ¹⁰
EC3 (P)	Cobertura de les obligacions de l'organització que es deuen a programes de beneficis socials.	Nota ¹¹
EC4 (P)	Ajudes financeres significatives rebudes per part de governs.	16
EC5 (A)	Rang de les relacions entre el salari inicial estàndard i el salari mínim local en llocs on es desenvolupin operacions significatives.	22
EC6 (P)	Política, pràctiques i proporció de despesa corresponent a proveïdors locals a llocs on es desenvolupin operacions significatives.	17
EC7 (P)	Procediments per a la contractació local i proporció d'alts directius procedents de la comunitat local als llocs on es desenvolupin	NA ¹²

⁸ L'empresa no s'ha adherit ni dona suport a institucions d'aquesta tipologia.

⁹ No s'ha contactat amb els grups d'interès específicament per a la memòria. Es té per objectiu fer-ho de cara als propers anys.

¹⁰ No s'ha fet res encara en aquest sentit. Es preveu fer alguna actuació en matèria de canvi climàtic els propers anys.

¹¹ No s'ofereixen plans de pensions ni similar a la plantilla.

¹² L'àmbit geogràfic d'actuació és només el territori espanyol.

	operacions significatives.	
EC8 (P)	Desenvolupament i impacte de les inversions en infraestructures i serveis prestats principalment per al benefici públic mitjançant compromisos comercials, <i>pro bona</i> , o en espècie.	Nota ¹³
EC9 (A)	Comprensió i descripció dels impactes econòmics indirectes significatius, incloent-hi l'abast d'aquests impactes.	ND
ACOMPLIMENT MEDIAMBIENTAL		
EN1 (P)	Materials utilitzats, per pes o volum.	ND ¹⁴
EN2 (P)	Percentatge dels materials utilitzats que són materials valoritzats.	ND ¹⁵
EN3 (P)	Consum directe d'energia desglossat per fonts primàries.	18-19
EN4 (P)	Consum indirecte d'energia desglossat per fonts primàries.	18-19
EN5 (A)	Estalvi d'energia per la conservació i millores en l'eficiència.	ND
EN6 (A)	Iniciatives per proporcionar productes i serveis eficients en el consum d'energia, basats en energies renovables, i les reduccions en el consum d'energia com a resultat d'aquestes iniciatives.	ND
EN7 (A)	Iniciatives per reduir el consum indirecte d'energia i les reduccions aconseguides amb aquestes iniciatives.	ND
EN8 (P)	Captació total d'aigua per fonts.	19
EN9 (A)	Fonts d'aigua que han estat afectades significativament per la captació d'aigua.	Nota ¹⁶
EN10 (A)	Percentatge i volum total d'aigua reciclada i reutilitzada.	Nota ¹⁷
EN11 (P)	Descripció de terrenys adjacents o ubicats dins d'espais naturals protegits o d'àrees d'alta biodiversitat no protegides.	NA ¹⁸

¹³ No es desenvolupen infraestructures pel benefici públic.

¹⁴ Disponible en properes edicions de la memòria.

¹⁵ Disponible en properes edicions de la memòria.

¹⁶ No hi ha fonts d'aigua afectades significativament per la captació d'aigua.

¹⁷ L'aigua no és reciclada ni es reutilitza.

¹⁸ No es desenvolupen activitats en espais naturals protegits o d'àrees d'alta biodiversitat no protegides.

EN12 (P)	Descripció dels impactes més significatius en la biodiversitat en espais naturals protegits o en àrees d'alta biodiversitat no protegides, derivats de les activitats, productes i serveis en àrees protegides i en àrees d'elevat valor en biodiversitat en zones alienes a les àrees protegides.	NA ¹⁹
EN13 (A)	Hàbitats protegits o restaurats.	NA ²⁰
EN14 (A)	Estratègies i accions implementades i planificades per a la gestió d'impactes sobre la biodiversitat.	NA ²¹
EN15 (A)	Nombre d'espècies, desglossades en funció del seu perill d'extinció, incloses en la llista vermella de la UICN i en llistats nacionals, els hàbitats de les quals es trobin afectats per les operacions de l'organització segons el grau d'amenaça de l'espècie.	NA ²²
EN16 (P)	Emissions totals, directes i indirectes, de gasos d'efecte hivernacle, en pes.	21
EN17 (P)	Altres emissions indirectes, de gasos d'efecte d'hivernacle, en pes.	NA ²³
EN18 (A)	Iniciatives per reduir les emissions de gasos d'efecte hivernacle i les reduccions aconseguides.	ND
EN19 (P)	Emissions de substàncies destructores de la capa d'ozó, en pes.	NA ²⁴
EN20 (P)	NO, SO i altres emissions significatives a l'aire per tipus i pes.	NA ²⁵
EN21 (P)	Abocaments totals d'aigües residuals, segons naturalesa i destí.	19
EN22 (P)	Pes total de residus gestionats, segons tipus i mètode de tractament.	20
EN23 (P)	Nombre total i volum dels abocaments accidentals més significatius.	NA ²⁶

¹⁹ No es desenvolupen activitats en espais naturals protegits o d'àrees d'alta biodiversitat no protegides.

²⁰ No es desenvolupen activitats en hàbitats protegits o restaurats.

²¹ No hi ha impactes sobre la biodiversitat.

²² No es desenvolupen activitats en hàbitats protegits o restaurats.

²³ No hi ha emissions indirectes de gasos d'efecte d'hivernacle.

²⁴ No hi ha emissions de substàncies destructores de la capa d'ozó.

²⁵ No hi ha emissions de NO, SO ni altres emissions significatives a l'aire.

²⁶ No s'han produït abocaments accidentals.

EN24 (A)	Pes dels residus transportats, importats, exportats o tractats que es consideren perillosos segons la classificació del Conveni de Basilea, annexos I, II, III i VIII, i percentatge de residus transportats internacionalment.	Nota ²⁷
EN25 (A)	Identificació, mida, estat de protecció i valor de biodiversitat de recursos hídrics i hàbitats relacionats, afectats significativament per abocaments d'aigües i aigües d'escolament de l'organització que informa.	Nota ²⁸
EN26 (P)	Iniciatives per mitigar els impactes ambientals dels productes i serveis, i grau de reducció d'aquest impacte.	18-21
EN27 (P)	Percentatge de productes venuts, i els seus materials d'embalatge, que són recuperats al final de la seva vida útil, per categories de productes.	Nota ²⁹
EN28 (P)	Cost de les multes significatives i nombre de sancions no monetàries per incompliment de la normativa ambiental.	18
EN29 (A)	Impactes ambientals significatius del transport de productes i altres béns i materials utilitzats per les activitats de l'organització, així com del transport de personal.	ND
EN30 (A)	Desglossament per tipus del total de despeses i inversions ambientals.	ND
ACOMPLIMENT SOCIAL (PRÀCTIQUES LABORALS)		
LA1 (P)	Desglossament del col·lectiu de treballadors per tipus de feina, per contracte i per regió.	22
LA2 (P)	Nombre total d'empleats i rotació mitjana d'empleats, desglossats per grup d'edat, sexe i regió.	22
LA3 (A)	Beneficis socials per als empleats amb jornada completa, que no s'ofereixen als empleats temporals o a mitja jornada, desglossat per activitat principal.	22
LA4 (P)	Percentatge de llocs de treball coberts per un conveni col·lectiu.	Nota ³⁰

²⁷ No hi ha transport de productes.

²⁸ No hi ha impactes sobre la biodiversitat.

²⁹ Els productes venuts són productes alimentaris i és difícil la recuperació o reutilització dels embalatges. En aquest cas només aplica a la gamma de productes congelats.

³⁰ No existeix la representació legal de les persones treballadores.

LA5 (P)	Període(s) mínim(s) de preavis relatiu(s) a canvis organitzatius, incloent-hi si aquestes notificacions són especificades en els convenis col·lectius.	Nota ³¹
LA6 (A)	Percentatge del total de treballadors que està representat en comitès de salut i seguretat i conjunts de direcció - empleats, establerts per ajudar a controlar i assessorar sobre programes de salut i seguretat a la feina.	ND
LA7 (P)	Taxes d'absentisme, malalties professionals, dies perduts i nombre de víctimes mortals relacionades amb la feina, per regió.	23
LA8 (P)	Programes d'educació, formació, assessorament, prevenció i control de riscos que s'apliquin als treballadors, a les seves famílies o als membres de la comunitat amb relació a malalties greus.	24
LA10 (P)	Mitjana d'hores de formació anuals per empleat, desglossada per categoria d'empleat.	ND ³²
LA11 (A)	Programes de gestió d'habilitats i de formació contínua que fomentin l'ocupació dels treballadors i que els donin suport en la gestió del final de les seves carreres professionals.	ND
LA12 (A)	Percentatge d'empleats que rep avaluacions regulars de l'acompliment i del desenvolupament professional.	ND
LA13 (P)	Composició dels òrgans de govern corporatiu i plantilla, desglossats per sexe, grup d'edat, pertinença a minories i altres indicadors de diversitat.	11
LA14 (P)	Relació entre salari base dels homes respecte del de les dones, desglossat per categoria professional.	Nota ³³
ACOMPLIMENT SOCIAL (DRETS HUMANS)		
HRI (P)	Percentatge i nombre total d'acords d'inversió significatius que incloguin clàusules de drets humans o que hagin estat objecte d'anàlisi	Nota ³⁴

³¹ El període(s) mínim(s) de preavis relatiu(s) a canvis organitzatius és el legalment establert per cada cas.

³² Es disposarà de dades en properes edicions.

³³ No hi ha acord d'inversió significatius. L'activitat de l'empresa es desenvolupa a Espanya que forma part de l'OCDE i on el respecte als drets humans.

³⁴ No hi ha acord d'inversió significatius. L'activitat de l'empresa es desenvolupa a Espanya que forma part de l'OCDE i on el respecte als drets humans.

	en matèria de drets humans.	
HR2 (P)	Percentatge dels principals distribuïdors i contractistes que han estat objecte d'anàlisi en matèria de drets humans, i mesures adoptades com a conseqüència.	ND ³⁵
HR3 (A)	Total d'hores de formació dels treballadors sobre polítiques i procediments relacionats amb aquells aspectes dels drets humans rellevants per les seves activitats, incloent el percentatge de treballadors formats.	Nota ³⁶
HR4 (P)	Nombre total d'incidents de discriminació i mesures adoptades.	Nota ³⁷
HR5 (P)	Activitats de la companyia en les quals el dret de llibertat d'associació i d'acollir-se a convenis col·lectius pot córrer importants riscos, i mesures adoptades per donar suport a aquests drets.	Nota ³⁸
HR6 (P)	Activitats identificades que comporten un risc potencial d'incidents d'explotació infantil, i mesures adoptades per contribuir a la seva eliminació.	Nota ³⁹
HR7 (P)	Operacions identificades com de risc significatiu de ser origen d'episodis de treball forçat o no consentit, i mesures adoptades per contribuir a la seva eliminació.	Nota ⁴⁰
HR8 (A)	Percentatge del personal de seguretat que ha estat format en les polítiques o procediments de l'organització pel que fa a aspectes dels drets humans rellevants per a les activitats.	NA ⁴¹
HR9 (A)	Nombre total d'incidents relacionats amb violacions dels drets dels indígenes i mesures adoptades.	ND

³⁵ No s'han analitzat els principals distribuïdors i contractistes en matèria de drets humans.

³⁶ No s'ha impartit formació relacionada amb el respecte als drets humans.

³⁷ No s'han produït incidents de discriminació.

³⁸ No hi ha activitats en les quals el dret de llibertat d'associació i d'acollir-se a convenis col·lectius corri riscos.

³⁹ No hi ha activitats identificades que comporten un risc potencial d'incidents d'explotació infantil.

⁴⁰ No hi ha operacions identificades com de risc significatiu de ser origen d'episodis de treball forçat o no consentit.

⁴¹ No hi ha personal de seguretat a l'empresa.

ACOMPLIMENT SOCIAL (COMUNITAT)		
SO1 (P)	Naturalesa, abast i efectivitat de programes i pràctiques per avaluar i gestionar els impactes de les operacions en les comunitats, incloent-hi entrada, operació i sortida de l'empresa.	28
SO2 (P)	Percentatge i nombre total d'unitats de negoci analitzades pel que fa als riscos relacionats amb la corrupció.	25 ⁴²
SO3 (P)	Percentatge d'empleats formats en les polítiques de procediments anticorrupció de l'organització.	25 ⁴
SO4 (P)	Mesures adoptades en resposta a incidents de corrupció.	NA ⁴³
SO5 (P)	Posició en les polítiques públiques i participació en el desenvolupament d'aquestes i d'activitats de lobbisme.	Nota ⁴⁴
SO6 (A)	Valor total de les aportacions financeres i en espècie a partits polítics o a institucions relacionades, per països.	Nota ⁴⁵
SO7 (A)	Nombre total d'accions per causes relacionades amb pràctiques monopolístiques i contra la lliure competència, i els seus resultats.	Nota ⁴⁶
SO8 (P)	Valor monetari de sancions i multes significatives i nombre total de sancions no monetàries derivades de l'incompliment de les lleis i regulacions.	Nota ⁴⁷
ACOMPLIMENT SOCIAL (RESPONSABILITAT SOBRE PRODUCTES)		
PRI (P)	Fases del cicle de vida dels productes i serveis en les quals s'avaluen, per ser millorats si convé, els impactes que tenen aquests en la salut i seguretat dels clients, i percentatge de categories de productes i serveis significatius subjectes a aquests procediments d'avaluació.	25-27

⁴² No s'ha analitzat el negoci pel que fa als riscos relacionats amb la corrupció.

⁴³ No s'han produït incidents de corrupció.

⁴⁴ No es posiciona en polítiques públiques ni participació en el desenvolupament d'aquestes ni d'activitats de lobbisme.

⁴⁵ No hi ha aportacions financeres i en espècie a partits polítics o a institucions relacionades.

⁴⁶ No s'han produït accions per causes relacionades amb pràctiques monopolístiques i contra la lliure competència.

⁴⁷ No s'han rebut sancions ni multes per incompliment de les lleis i regulacions.

PR2 (A)	Nombre total d'incidents derivats de l' incompliment de la regulació legal o dels codis voluntaris relatius als impactes dels productes i serveis a la salut i la seguretat durant el seu cicle de vida, distribuïts en funció del tipus de resultat d'aquests incidents.	Nota ⁴⁸
PR3 (P)	Tipus d'informació sobre els productes i serveis que són requerits pels procediments en vigor i la normativa, i percentatge de productes i serveis subjectes a aquests requeriments informatius.	ND ⁴⁹
PR4 (A)	Nombre total d'incompliments de la regulació i dels codis voluntaris relatius a la informació i a l'etiquetatge dels productes i serveis, distribuïts en funció del tipus de resultat d'aquests incidents.	NA ⁵⁰
PR5 (A)	Pràctiques pel que fa a la satisfacció del client, incloent-hi els resultats dels estudis de satisfacció del client.	26
PR6 (P)	Programes de compliment de les lleis o adhesió a estàndards i codis voluntaris esmentats en comunicacions de màrqueting, inclosos en la publicitat, altres activitats promocionals i Patrocinis	NA ⁵¹
PR7 (A)	Nombre total d'incidents fruit de l'incompliment de les regulacions relatives a les comunicacions de màrqueting, incloent la publicitat, la promoció i el patrocini distribuïts en funció del resultat d'aquests incidents.	NA ⁵²
PR8 (A)	Nombre total de reclamacions degudament fonamentades amb relació al respecte a la privacitat i la fuga de dades personals de clients.	NA ⁵³
PR9 (P)	Cost de les multes que són significatives fruit de l'incompliment de la	NA ⁵⁴

	normativa amb relació al subministrament i l'ús de productes i serveis de l'organització.	
--	---	--

⁴⁸ No s'han produït incidents derivats de l'incompliment de la regulació legal o dels codis voluntaris relatius als impactes dels productes i serveis a la salut i la seguretat durant el seu cicle de vida.

⁴⁹ Disponible en properes edicions.

⁵⁰ No s'han produït incompliments de la regulació i dels codis voluntaris relatius a la informació i a l'etiquetatge dels productes i serveis.

⁵¹ No es disposa de programes de compliment de les lleis o adhesió a estàndards ni codis voluntaris en comunicacions de màrqueting.

⁵² No s'han produït incompliments de les regulacions relatives a les comunicacions de màrqueting.

⁵³ No s'han rebut reclamacions amb relació al respecte a la privacitat i la fuga de dades personals de clients.

⁵⁴ No s'han rebut multes fruit de l'incompliment de la normativa amb relació al subministrament i l'ús de productes i serveis de l'organització.

La Memòria de sostenibilitat de Forn de Pa Altarriba ha estat elaborada d'acord amb les directrius de la *Guia d'Elaboració de Memòries de Sostenibilitat* de GRI G3. Forn de Pa Altarriba cobreix en la memòria els requisits associats al Nivell C d'aplicació de G3, el qual implica que compleix amb les especificacions associades al Nivell C de G3 quant a Perfil, Enfocament de gestió i Indicadors de desenvolupament.

GRAU D'APLICACIÓ DE LA MEMÒRIA		C	C+	B	B+	A	A+
Indicadors estàndards	Auto declarat						
	Revisat per tercers						
	Revisat per GRI						

Perfil	Informar: 1.1 2.1-2.10 3.1-3.8, 3.10-3.12 4.1-4.4, 4.14-4.15
Enfocament de gestió	No requerit
Indicadors de desenvolupament	Informar com a mínim de 10 indicadors d'acompliment, incloent com a mínim un de cada vector: social, econòmic i ambiental



C. Salvador Juncadella, 22 · Pol. Ind. "El Verdaguer"
Ap. Correus 86 · 08560 Manlleu (BCN)
T. 93 850 67 02 · Fax 93 850 70 69
www.bonblat.com