



Bones pràctiques
de Responsabilitat
Social **2018**

**L'Agrària
cooperativa
de Torelló**

www.respon.cat



Iniciativa empresarial per al
desenvolupament de la responsabilitat
social a Catalunya

GESTIÓ RESPONSABLE, EMPRESA SOSTENIBLE



Consell General de Cambres
de Catalunya



Generalitat de Catalunya
Departament d'Empresa
i Coneixement

L'Agrària cooperativa de Torelló

Nom de l'empresa L'Agrària de Torelló SCCL

Sector d'activitat Fabricació de pinso per l'alimentació animal i serveis agropecuaris

Plantilla 10 persones

Pàgina web www.agrariatorello.cat

Adreça Av. Osona, 18 , 08570 Torelló

Contacte 93 859 07 31 - agrariatorello@agrariatorello.cat



DESCRIPCIÓ DE L'EMPRESA

L'AGRÀRIA, la Cooperativa de Torelló, té l'origen en les antigues càmeres agràries l'any 1972, i es va constituir com a cooperativa el 1986. La cooperativa té com a missió impulsar canvis al seu entorn d'una forma sostenible a través del progrés ètic de les explotacions agropecuàries.

Es tracta d'una cooperativa petita, que subministra els productes i serveis als socis pel desenvolupament de la seva activitat agro-ramadera i que dona servei amb un tret diferencial basat en l'excel·lència per distingir-se de la resta, cosa que vol dir créixer i ser forts en aquells punts que amb una millora tècnica petita poden marcar la diferència. Es busca l'especialització i penetrar en aquells nínxols de mercat que estan desatesos.

L'equip de persones que formen part de l'Agrària contribueixen a fer més fàcil la tasca diària de les explotacions, i estan compromeses amb el món de pagès i amb la voluntat de créixer.

A L'Agrària de Torelló el negoci es basa en dos eixos principals:

1. La fabricació de pinso per a l'alimentació animal, bàsicament de les espècies porcí, boví i oví, venda de llavors i productes ramaders i serveis administratius complementaris a l'activitat agropecuària.
2. La gestió sostenible de les dejeccions ramaderes dels integrants del Pla de Gestió Conjunt.

Quant a la fabricació de pinso, l'Agrària és una cooperativa en constant evolució tècnica. La recent reducció de la dimensió els hi ha permès ser més flexibles i adaptar-se a les necessitats dels clients.

A més, a l'Agrària es compra el cereal dels socis, campanya rere campanya, amb la voluntat que sigui d'una qualitat excel·lent, ja que sense les matèries primeres òptimes és impossible fer un bon pinso.

A part dels processos productius centrats en la fabricació de pinso per a l'alimentació animal, l'Agrària és una eina administrativa al servei dels socis i treballa dia a dia per aconseguir una economia circular.

Des de l'Agrària s'ofereixen serveis de:

- Altes i baixes del bestiar, gestió de guies, SIR i GTR.
- Llibres de registre de tot tipus: medicaments, fitosanitaris, traçabilitat, biocides, alimentació.
- Subvencions diverses: DUN, Plans de Millora, Gas-oil agrícola.
- Gestió de tot tipus de tràmits administratius.





GESTIÓ DE LA RESPONSABILITAT SOCIAL

Per a l'Agrària la Responsabilitat Social és una manera d'entendre l'empresa més enllà del benefici econòmic. Des de la gerència es té molt present que una gestió responsable és un plantejament que no té l'horitzó en el guany econòmic immediat, tot i que a llarg termini comportarà una millora de resultats.

L'Agrària implementa un model de gestió responsable amb la certesa que aquest estil de negoci els orienta a l'eficiència organitzacional, tenint en compte que la sostenibilitat econòmica és un element fonamental per a l'empresa i amb la voluntat que de manera conscient i activa volen ser coherents amb els valors amb les quals s'identifiquen.

Els valors d'Agrària de Torelló són:

- **Cooperativisme:** l'Agrària és una cooperativa convençuda de les implicacions que té aquesta denominació i amb l'honestedat de governar sota aquesta fórmula alineada amb els valors i els funcionament intern que se li suposen.
- **Proximitat:** l'Agrària és conscient de la seva dimensió en el territori com a motor econòmic i element determinant del desenvolupament local i articula el seu funcionament tenint en compte aquesta responsabilitat per ser percebuda com un pilar referencial en la comunitat en la qual està ubicada.
- **Disponibilitat:** el sector agrari està molt condicionat pels hàbits de les granges ramaderes que no tenen horaris. Això fa que tot i que a vegades cal posar alguns límits, sempre hi ha disponibilitat per atendre les necessitats, calibrant el grau d'urgència. La dimensió reduïda dona molta agilitat en aquest sentit. Les tasques que es fan sense cost queden reflectides en factures a cost zero, per posar en valor aquesta activitat.
- **Resiliència:** l'Agrària ha demostrat en aquests darrers anys la seva capacitat de resiliència quan davant dificultats adverses han sabut buscar alternatives, ajustant dimensió per capitalitzar l'empresa i explorant noves línies de negoci. És amb aquest recorregut que justifiquen la resiliència com uns dels valors inherents a l'organització.
- **Valors ètics:** hi ha una voluntat explícita i implícita d'actuar amb honestedat i transparència per construir un projecte sòlid i consistent.

BON GOVERN

L'inici de la gerència actual va topiar amb el repte de reflotar una empresa que segons les primeres anàlisis econòmiques estava a les portes del tancament. Davant aquesta realitat, es van marcar l'objectiu de recuperar-la i re-inventar-la i que la cooperativa tornés a ser referència a la comarca.

Tot i que la idea de vendre-la va ser una de les opcions debatudes, es va decidir salvar l'organització amb absoluta convicció, en reconeixement a l'esforç que havien fet els avantpassats per construir-la i fer-la créixer. Des de la governança, aposten pel model cooperatiu i les implicacions que se'n deriven: la Cooperativa és dels socis i sòcies, i són ells els qui decideixen el futur de l'organització.

Com en molts altres sectors, la competència és molt dura i el mercat sovint és un escenari advers on cal seguir unes directrius clares d'actuació per a no caure en pràctiques que a curt termini generarien resultats però a la llarga serien contraproduents, i fins i tot en alguns casos, podrien posar en entredit la integritat de l'entitat.



L'Agrària té clars quin són els seus objectius, i encara més el camí per arribar-hi i les línies vermelles que mai es traspassaran. Davant aquest context aposten amb determinació per la qualitat. L'Agrària pretén despertar l'interès des de la qualitat i des de la millora de l'empresa que revertirà en la millora individual de les persones sòcies. Aborda la governança des de la millora de l'organització i la professionalització com el motor més important per generar entorns de confiança amb els socis.

En aquest sentit, actualment l'Agrària pot afirmar que la seva qualitat, que es mesura bàsicament amb la conversió d'animals, està per sobre d'altres empreses amb més dimensió i referents en aquest sector en el territori català.

COMPROMÍS AMB L'EQUIP DE TREBALL

L'Agrària de Torelló compta amb un equip de treball format per 4 dones (gerent, tècnica de medi ambient, gestió i administració i projectes) i 6 homes: magatzem, transport i producció.

En els processos de selecció es tenen en compte criteris d'igualtat i equitat. S'apliquen mesures de conciliació de manera personalitzada segons necessitats, tot i que no ho tenen documentat. La dimensió de la plantilla els hi permet una manera de fer en aquest sentit molt propera i àgil, que dona resposta a totes les parts de manera eficaç.

Pel que fa a la formació, està present i s'hi va donant resposta de manera puntual, però en un sector que no descansa cap dia a la setmana perquè l'activitat està directament relacionada amb animals vius a qui es dona un servei que requereix constància i immediatesa, és complicat d'articular programes de formació de manera periòdica. Per tant en aquest sentit es treballa perquè les persones treballadores tinguin oportunitats de formar-se i avançar en l'àmbit professional, amb la prudència que el negoci no se'n ressenti.

COMPROMÍS AMB LES PERSONES SÒCIES (180 SOCIS ACTIUS)

El plantejament de l'actual gerència és clar: s'ha d'evolucionar cap a una realitat diferent, i es treballa per sensibilitzar les persones sòcies en aquesta direcció.

Cal destacar que el sector agropecuari és un àmbit d'activitat amb uns costums i hàbits molt arrelats i no sempre s'ha avançat a la mateixa velocitat que altres sectors més proclius a innovar i experimentar. Des de la gerència, i d'acord amb el consell rector, l'Agrària ha sabut copsar la necessitat d'aquest canvi i la importància que les persones sòcies entenguin cap a on cal evolucionar i se sumin a aquest propòsit amb l'objectiu de construir una organització sòlida i sostenible.

Pel què fa a la comunicació interna amb aquest grup d'interès, es treballa de manera molt personalitzada tenint en compte que hi ha una part important que és un perfil de persones d'una certa edat que no entren en matèria informàtica. L'Agrària gestiona aquesta realitat equilibrant la utilització de canals de comunicació tradicionals i noves tecnologies per tal de fer arribar la informació a totes les persones sòcies de manera adequada. La dimensió reduïda de la cooperativa fa que sigui molt flexible i permet conservar canals adequats per a cada casuística.





SOSTENIBILITAT ECONÒMICA I ARRELAMENT AL TERRITORI

El 2019 és un any de creixement a l'Agrària. Entre les inversions previstes hi ha la modernització de les instal·lacions a través d'una nova línia de granulació. Això implica una modernització total en la producció que ha de servir per posicionar de nou el producte de qualitat que s'està fent al mercat. En segon lloc, s'està treballant per certificar la producció com a ecològica, amb la qual cosa no només es pensa en la producció, sinó en donar resposta a maneres més sostenibles de producció animal. Des de l'Agrària ho han entès com una oportunitat de millora que han adoptat sense dubtes per certificar el seu pinso com a ecològic segons la CCPAE en aquest camí cap a sostenibilitat econòmica i l'excel·lència.

Així mateix s'està treballant en millorar la sostenibilitat de les explotacions a través del pla conjunt de dejeccions, que implica la voluntat d'encomanar el seu propòsit a les explotacions que formen part d'aquest pla.

L'existència de la cooperativa ha permès la continuïtat del treball en algunes granges que potser no haurien tingut aquesta possibilitat, i amb la seva supervivència s'ha afavorit l'arrelament al territori i la conservació de la petita explotació que contribueix a fer el territori més sostenible.

COMPROMÍS AMB EL MEDI AMBIENT

Des de l'Agrària de Torelló s'ha apostat per fer un salt qualitatiu i quantitatiu per vetllar per la sostenibilitat ambiental a través de la millora de la gestió dels residus, conscients que per la seva activitat es genera molt d'impacte en la gestió dels excedents de dejeccions. Més enllà de l'acompliment normatiu en aquest sentit, aquesta preocupació els porta a plantejar la gestió sostenible de les dejeccions ramaderes de les granges integrants amb un Pla de Gestió Conjunt com un dels eixos estratègics de negoci.

Aquest enfocament ha fet que emprenguin accions per sensibilitzar i conscienciar les persones ramaderes per a la millora de la gestió de les dejeccions ramaderes. El canvi cultural que es requereix es treballa conjuntament amb l'IRTA, l'Institut de Recerca i Tecnologia Agroalimentàries (Institute of Agrifood Research and Technology), amb qui l'Agrària col·labora de manera molt estreta.

El pla estratègic ambiental de l'Agrària va en paral·lel a l'aposta per la qualitat, que és un dels seus eixos estratègics de negoci. Aquesta qualitat també es podria aconseguir amb un pinso produït de manera convencional, però el fet de fer-lo ecològic té múltiples objectius. D'una banda, mostrar que són una organització sensible amb el medi ambient. I d'altra banda, és un tret distintiu del seu producte, donat que són conscients que si bé no poden competir amb grans explotacions, perquè difícilment podran optimitzar costos com una productora de gran dimensió, sí que poden competir i accedir a un segment de mercat que és sensible amb temes ambientals. I aquest plantejament els permet ser competitius en un sector molt concentrat.

L'Agrària contempla com una de les seves prioritats la mínima contaminació ambiental i, en aquest sentit, a més d'un compliment rigorós de la normativa, es converteix en agent de canvi perquè la tasca del sector agrari ramader no suposi una amenaça ambiental. Des de l'administració es reconeix el paper que té l'Agrària en aquest canvi de mentalitat dels productors, donada la seva proximitat, el coneixement del territori i l'interès perquè aquest es pugui seguir explotant a llarg termini.



En aquesta línia, la validació del pla de dejeccions ha estat un gran repte assolit que ha donat força en molts sentits a la cooperativa: una porta oberta per a noves iniciatives que faran més sòlid i sostenible el projecte i una posició de força per als petits ramaders que senten que L'Agrària té un reconeixement i li pot aportar facilitats en molts sentits.

Per a l'Agrària de Torelló l'aprovació del pla de dejeccions ha estat un punt d'inflexió en la seva trajectòria que els anima a seguir avançant i millorant i els referma com a agent de canvi i potenciador del territori.

ECONOMIA CIRCULAR

L'Agrària de Torelló promou un projecte d'economia circular que té per objectiu la valorització dels residus orgànics (dejeccions ramaderes) dels integrants del pla conjunt de la cooperativa mitjançant l'obtenció d'un producte amb un format diferent amb una concentració homogènia en les diferents partides, més fàcil de transportar, de distribuir al sòl i d'emmagatzemar.

Es decideix recuperar i treure rendiment d'una planta que va ser construïda com un projecte experimental i que va deixar de funcionar al cap de poc temps de posar-se en marxa com a pilot de compost bio-solar intensiu pel tractament dels purins generats a la granja "Casó de Juvanteny" conjuntament amb fems de vaquí de granges veïnes, que barrejat amb l'estructurant vegetal, actuarien de substrat de suport dels purins. Es posen en marxa els tràmits de legalització de la planta de compostatge que permet un testatge de producte per tal de donar sortida a un residu orgànic de gran valor nutricional i millorar en eficiència i sostenibilitat al tractament de les dejeccions ramaderes.

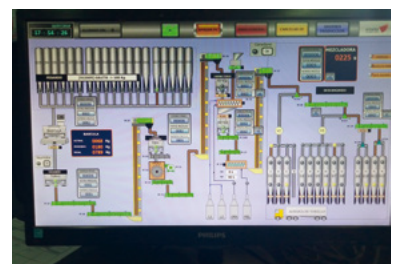
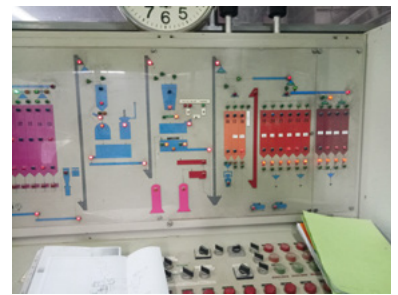
Amb aquest projecte, l'Agrària pretén incidir en la problemàtica de les dejeccions ramaderes a la comarca de l'Osona amb una beneficis ambientals clars:

- La valorització de residus orgànics (fems i fracció sòlida de purí) mitjançant compostatge.
- Una gestió integral de totes les dejeccions ramaderes procedents de les explotacions que formen part del Pla Conjunt de L'Agrària de Torelló.
- Obtenció d'un producte que es podrà vendre al mercat per les seves propietats, en lloc de regalar-lo i haver de pagar transports i tractament com passa actualment.
- S'evitarà la concentració de nitrogen al sòl fent servir una bona fertilització ja que el producte obtingut es podrà tirar en cobertora a mesura que la planta vagi tenint necessitats d'aportació de nutrients i no tot al començament quan es sembra.

COMPROMÍS AMB LA COMUNITAT I ALIANCES

L'Agrària és una organització sensible i compromesa amb la comunitat on està operant. En els seus valors la proximitat queda reflectida com un dels seus pilars de funcionament i la seva visió és ser referent en el territori.

Tot plegat va més enllà que la mera activitat de negoci i des de l'Agrària es duen a terme accions amb la comunitat local, com ara la cessió d'espais per a celebracions diverses, tant per persones sòcies com a la resta de la comunitat de la zona, sols amb la condició de vetllar per la conservació de les instal·lacions. Els mateixos criteris també s'apliquen al préstec de maquinària.





A més d'altres esdeveniments, col·laboren en festes locals com ara la Festa Major Roca preverea, el Carnaval de Terra Endins, durant les celebracions del qual cedeixen els magatzems per guardar les carrosses, i es participa de manera activa en la celebració de Sant Isidre. També és la seu de l'ADF (Agrupació per la Defensa Forestal).

La voluntat de l'Agrària és que aquesta sigui percebuda com una entitat que forma part del territori, i que actua com a dinamitzadora del teixit econòmic i social local de manera integrada i integradora.

Producte de la voluntat de l'organització per avançar en sostenibilitat, qualitat i eficiència, tenen convenis amb diferents organismes. Amb Irta, que s'ha esmentat anteriorment, amb un programa de seguiment de plantes i nitrogen, millora de la gestió del nitrogen a l'agro-ramaderia catalana, també amb la UB (Universitat de Barcelona), amb qui col·laboren en la prova pilot d'una planta de compost amb fertilitzant nitrogenant i aigua, planta pilot de tractament de purins de porcí, amb la UVIC (Universitat de Vic) amb camps d'assaig.

La UPB va sol·licitar un LIFE i l'Agrària els va ajudar en un programa Ajuts per estudiar els antibiòtics en els aliments ecològics, donat que van trobar que hi havia resta d'antibiòtics en enciams ecològics i volien comprovar que provenien del compost que s'utilitzava com a fertilitzant, i se'ls va facilitar compost fresc i tractat amb els medicament que s'havien tractat perquè analitzessin si hi havia antibiòtics, i no se'n van trobar, ja que es van trobar restes d'antibiòtics en enciams i els van demanar ajuda per identificar el procés de traçabilitat per identificar si hi havien arribat a través del pinso.

*LIFE: és un programa amb fons europeus que fa arribar al sector millores necessàries per al desenvolupament de la seva activitat.

CONCLUSIONS

L'Agrària cooperativa de Torelló és una cooperativa petita que fa bandera d'uns valors en els que creu: l'honestedat, la transparència, la sostenibilitat, la voluntat de diàleg i la resiliència.

Una organització que branda el lema "la cooperativa, una eina al servei de les persones sòcies" subratllant la vocació de servei inherent a la seva forma jurídica per donar resposta als reptes de les exploracions associades promovent l'arrelament al territori i el desenvolupament econòmic local.

El compromís ambiental de la cooperativa el plantegen com una oportunitat de millora de qualitat i de posicionament empresarial, que juntament amb tota una estratègia de gestió que desenvolupen en els cinc vectors de la responsabilitat social empresarial s'orienta a l'excel·lència en l'eficiència de la tasca diària d'una explotació, compromesa amb el món de pagès i amb la voluntat de créixer.



Aquesta fitxa ha estat elaborada al 2018 per Marta Ribera, a partir de les entrevistes realitzades a Marta Parès, gerenta de l'Agrària cooperativa de Torelló.

La fitxa reflecteix informacions aportades per l'empresa i ha estat validada per aquesta. L'elaboració de les fitxes d'RSE és una iniciativa de l'associació Respon.cat, iniciativa empresarial per al desenvolupament de la responsabilitat social a Catalunya.

Aquesta sèrie de fitxes correspon a empreses participants en el programa RSE.Pime, amb el suport del Departament d'Empresa i Coneixement de la Generalitat de Catalunya i la col·laboració del Consell de Cambres de Comerç de Catalunya.